

คู่มือการปฏิบัติพิธีการศุลกากรนำเรือจากต่างประเทศเข้ามาเพื่อทำการซ่อม

กรมศิลปากร

กระทรวงการคลัง

ด้านศุลกากรกั้นตั้ง

จัดทำขึ้นเป็นฉบับที่ ๑ ณ วันที่ ๒๕ เดือน กันยายน ปี พ.ศ. ๒๕๖๖

๑. คำนิยาม / ความหมาย

๑.๑ ความหมายของคำว่า “นำเข้ามาพร้อมกับตน”

“นำเข้ามาพร้อมกับตน” หมายความว่า ความถึง ของที่เข้ามาถึงประเทศไทย ไม่เกิน ๑ เดือน ก่อนที่ผู้นำของเข้าเข้ามาถึง หรือไม่เกิน ๖ เดือนนับแต่วันที่ผู้นำของเข้าเข้ามาถึง อธิบดีกรมศุลกากรมีอำนาจ ขยายกำหนดเวลาที่กล่าวข้างต้นได้เมื่อเห็นว่ามีพฤติการณ์พิเศษ

๑.๒ ความหมายของคำว่า “ที่นำเข้าเป็นการชั่วคราว”

“ที่นำเข้าเป็นการชั่วคราว” หมายความว่า ความถึง ของตามภาค ๔ ประเภท ๓ (ก- ญ) แห่งพระราชกำหนดพิกัดอัตราศุลกากร พ.ศ.๒๕๓๐ ที่นำเข้ามาเป็นการชั่วคราว และจะส่งกลับออกไปภายใน ๖ เดือน นับตั้งแต่วันที่นำเข้ามา ให้ได้รับยกเว้นอากร

๑.๓ ความหมายของคำว่า “ของที่นำเข้ามาเพื่อซ่อม”

“ของที่นำเข้ามาเพื่อซ่อม” หมายความว่า

๑) ของที่ส่งออกไปขายแล้วภายหลังปรากฏว่า ของนั้นชำรุด จึงส่งของกลับมา ให้ผู้ขายในประเทศซ่อมแล้วส่งกลับออกไปให้ผู้ซื้อรายเดิม

๒) ของที่ส่งออกไปขายแล้วปรากฏว่า ไม่ได้มาตรฐานที่กำหนดจึงส่งของกลับมาให้ผู้ขายในประเทศซ่อมแล้วส่งกลับออกไปให้ผู้ซื้อรายเดิม

๓) วัสดุที่ลูกค้าในต่างประเทศส่งเข้ามาว่าจ้างให้ซ่อมในประเทศ เมื่อซ่อมเสร็จแล้วได้ส่งกลับไปยังผู้ว่าจ้าง หรือส่งกลับออกไปยังประเทศใดประเทศหนึ่ง

๒. ขอบเขตและหลักเกณฑ์สำหรับการนำเรือจากต่างประเทศเข้ามาเพื่อซ่อม ตามประเภท ๓ (ข) ภาค ๔ แห่งพระราชกำหนดพิกัดอัตราศุลกากร พ.ศ. ๒๕๓๐ ให้ถือปฏิบัติดังนี้

(๑) เจ้าของเรือ/ตัวแทนรายงานเรือเข้าเช่นเดียวกับเรือทั้งหลายที่มาจากต่างประเทศ

(๒) ผู้นำเข้า/ตัวแทนยื่นคำร้องขอปฏิบัติพิธีการตามประเภท ๓ (ข) ภาค ๔ พร้อมเอกสารประกอบการพิจารณา

(๓) การคำนวณวงเงินประกันให้คำนวณจากค่าภาษีอากรอันพึงจะต้องชำระตามปกติ แล้วรวมกับเงินเพิ่มอีกร้อยละ ๒๐ ของเงินภาษีอากรที่ได้ประเมินไว้ และเงินเพิ่มอีกร้อยละ ๒ ต่อเดือน ของเงินภาษีอากรที่ได้ประเมินไว้ ทั้งนี้การนับจำนวนเดือนที่ทำสัญญาประกัน เศษของเดือนให้นับเป็น ๑ เดือน

(๔) ซอยกเว้นจากหลักการทั่วไป ไม่ต้องเรียกเงินสดเป็นประกันในกรณีต่อไปนี้

๑) ผู้นำของเข้าเป็นบุคคลที่มีฐานะอันเป็นที่เชื่อถือได้

๒) ผู้นำของเข้าให้ธนาคารค้ำประกัน

(๕) การกำหนดอายุสัญญาประกันให้ถือเป็นหลักการทั่วไปว่า อายุสัญญาประกันต้องไม่เกิน ๖ เดือน การขยายกำหนดเวลา ๖ เดือนดังกล่าว ปกติจะไม่อนุญาตให้กระทำ เว้นแต่

๑) มีเหตุสุดวิสัย หรือความจำเป็นที่อยู่นอกเหนือการคาดหมายของผู้นำของเข้า ซึ่งกรมศุลกากรเห็นควรผ่อนผัน

๒) กรณีของประเภทเครื่องมือและสิ่งประกอบ ซึ่งกรมศุลกากรเห็นความจำเป็นว่าจะต้องใช้เกิน ๖ เดือนอยู่แล้วตั้งแต่วันเริ่มทำสัญญาประกัน กรมศุลกากรอาจอนุมัติให้ขยายเวลาส่งกลับ แต่จะต้องขยายให้ไม่เกิน ๑ ใน ๕ ของอายุการใช้งานตามปกติของของนั้น

(๖) ในกรณีที่ผู้นำของเข้าขอขยายอายุสัญญาประกัน การยื่นคำร้องต้องยื่นเป็นลายลักษณ์อักษร ก่อนวันที่สัญญาประกันหมดอายุ พร้อมกับหนังสือแสดงความยินยอมของผู้ค้ำประกัน

(๗) ผู้มีอำนาจพิจารณาอนุมัติในการทำสัญญาประกันไว้ต่อด่านศุลกากรที่นำเรือเข้าซ่อม

๓. วิธีการในการตรวจสอบของที่นำเข้ามาเพื่อซ่อม และได้ส่งของนั้นกลับออกไป จะต้องเป็นของรายเดียวกัน ให้นำหน่วยงานที่เกี่ยวข้องถือปฏิบัติดังนี้

(๑) หน่วยงานตรวจปล่อยศุลกากร ณ สำนักงานศุลกากรหรือด่านศุลกากร ที่นำเข้า

๑) ให้ทำการเปิดตรวจของที่นำเข้ามาเพื่อซ่อมทุกหีบห่อ

๒) ในกรณีของนั้นเป็นของที่มียี่ห้อ (Brand) มีเลขหมาย (Serial NO.) มีแบบรุ่น (Model) หรือมี Part NO. ติดอยู่ที่ตัวของนั้น ให้จดบันทึกรายการดังกล่าวไว้หลังใบขนสินค้าขาเข้าทุกรายการ พร้อมทั้งระบุด้วยว่า Model หรือ Serial NO. นั้นอยู่ตรงส่วนใดของของ หรือหากของนั้น มีรายละเอียดดังกล่าวถูกต้องตรงกับบัญชีราคาสินค้า ให้สลักรายการไว้หลังใบขนสินค้าขาเข้าว่า “ตรวจพบชนิดของตรงตามที่แสดงไว้ในบัญชีราคาสินค้า (Invoice) เลขที่.....” พร้อมทั้งแนบบัญชีราคาสินค้านั้นไว้กับต้นฉบับใบขนสินค้าขาเข้า ทั้งนี้เพื่อความสะดวกในการพิสูจน์และตรวจสอบเมื่อมีการส่งของรายดังกล่าวกลับออกไปนอกราชอาณาจักร

๓) ในกรณีที่ของนั้นไม่มียี่ห้อ ไม่มีเลขหมาย ไม่มีแบบรุ่น ไม่มี PART NO. ติดไว้ที่ตัวของ ให้ผู้นำของเข้าดำเนินการถ่ายรูปตัวของที่นำเข้ามาซ่อมด้วยฟิล์มสีทุกมุมทุกด้านของตัวของไว้เป็นหลักฐานก่อนทำการตรวจปล่อยออกไปจากอารักขาของศุลกากร และให้พนักงานศุลกากรผู้รับผิดชอบ ลงลายมือชื่อรับรองกำกับไว้ที่รูปถ่ายทุกรูป ดังกล่าว แล้วให้รวบรวมไว้ ทั้งนี้เพื่อความสะดวกในการพิสูจน์และการตรวจสอบของเมื่อมีการส่งของรายดังกล่าวกลับออกไปนอกราชอาณาจักร

ในกรณีที่ไม้อาจถ่ายรูปที่ตัวของตามความในวรรคแรกได้ ให้ดำเนินการ ตามวิธีการอื่นใดตามที่เห็นควรที่จะทำให้สามารถตรวจสอบและพิสูจน์ได้ว่า ของที่จะส่งกลับออกไปนั้นเป็นของรายเดียวกับรายที่นำเข้ามาซ่อม เช่น ให้ลงลายมือชื่อกำกับไว้ที่ตัวของนั้นด้วยหมึกแห้งถาวรที่ไม้อาจลบเลือน ได้โดยง่ายไว้เป็นหลักฐานแห่งใดแห่งหนึ่ง หรือหลายแห่งที่ตัวของแล้วแต่กรณี ก่อนทำการตรวจปล่อยของรายนั้นออกไปจากอารักขาของศุลกากร แล้วให้บันทึกแจ้งไว้หลังใบขนสินค้าขาเข้าด้วยว่า ได้ลงลายมือชื่อกำกับไว้ที่ตัวของที่แห่งและที่ใดบ้าง หรืออาจทำการตรวจซังน้ำหนักของของนั้น (ถ้าหากกระทำได้) แล้วบันทึกน้ำหนักไว้เป็นหลักฐานหลังใบขนสินค้าขาเข้าเพื่อการตรวจพิสูจน์และเปรียบเทียบกับน้ำหนักเมื่อมีการส่งของนั้นกลับออกไป หรืออาจทำการมัดลวดประทับตรา กศก. ไว้ที่ตัวของนั้นแห่งใดแห่งหนึ่งที่ไม่เป็นอุปสรรคต่อการซ่อม และบันทึกหมายเลขตรา กศก. ไว้หลังใบขนสินค้าขาเข้าก็ได้ เป็นต้น ทั้งนี้ เพื่อประโยชน์ในการตรวจสอบ เมื่อมีการส่งของนั้นกลับออกไปนอกราชอาณาจักรว่าเป็นของรายเดียวกันกับที่นำเข้ามา

๔) ทำการตรวจพิสูจน์ร่วมกับหน่วยงานตรวจปล่อยศุลกากร ณ สำนักงานศุลกากรหรือด่านศุลกากรที่ส่งออก ในกรณีมีปัญหาเกี่ยวกับการตรวจพิสูจน์ของที่จะส่งกลับออกไป นอกราชอาณาจักรว่าเป็นรายเดียวกันกับของที่นำเข้ามาหรือไม่

(๒) หน่วยงานตรวจปล่อยศุลกากร ณ สำนักงานศุลกากรหรือด่านศุลกากรที่ส่งออก

๒.๑) ตรวจสอบของที่ส่งกลับออกไปนอกราชอาณาจักรตามที่แสดงไว้ใน ใบขนสินค้าขาออกว่าเป็นของรายเดียวกันกับของที่นำเข้ามาเพื่อซ่อมตามรายละเอียดในใบขนสินค้าขาเข้า

๒.๒) กรณีมีปัญหาเกี่ยวกับการตรวจพิสูจน์ของว่าเป็นของรายเดียวกัน กับของที่นำเข้ามาหรือไม่ ให้แจ้งสำนักงานศุลกากรหรือด่านศุลกากรที่นำของเข้าส่งพนักงานศุลกากรมาตรวจพิสูจน์ร่วมต่อไป

๒.๓) ของที่นำเข้ามาเพื่อซ่อมตามประเภท ๓ (ข) ภาค ๔ แห่งพระราชกำหนดพิกัดอัตราศุลกากร พ.ศ.๒๕๓๐ เมื่อจะส่งกลับออกไปนอกราชอาณาจักร ให้แจ้งส่วนควบคุมทางศุลกากรของสำนักงานศุลกากรหรือด่านศุลกากรที่มีการนำเข้าทราบทุกครั้ง

๓) สำนักสืบสวนและปราบปราม

กรณีมีมูลหรือเหตุอันควรสงสัย ให้ทำการตรวจสอบของที่นำเข้ามาเพื่อซ่อม เป็นการเฉพาะราย ๆ ไป

๔. หลักเกณฑ์การบังคับตามสัญญาประกัน

ของที่นำเข้ามาชั่วคราว ที่ได้รับยกเว้นอากรตามประเภท ๓ ภาค ๔ แห่งพระราชกำหนดพิกัดอัตราศุลกากร พ.ศ. ๒๕๓๐ ถ้าผู้นำของเข้าได้ยื่นคำร้องขอชำระค่าอากรสำหรับของดังกล่าว ก่อนที่สัญญาประกันที่ทำไว้กับกรมศุลกากรจะหมดอายุเพื่อที่จะไม่ต้องส่งของกลับออกไป กรมศุลกากรสมควรวางหลักเกณฑ์ในการบังคับตามสัญญาประกัน ดังนี้

สำหรับของที่นำเข้ามาตามประเภท ๓ (ก) (ง) (จ) (ข) และ (ญ) ภาค ๔ แห่งพระราชกำหนดพิกัดอัตราศุลกากร พ.ศ. ๒๕๓๐ ให้บังคับตามสัญญาประกันเต็มตามจำนวนที่กำหนดไว้ เว้นแต่เป็นกรณีที่มีข้อตกลงเป็นพิเศษกับส่วนราชการอื่นซึ่งกรมศุลกากร จะได้พิจารณาเป็นราย ๆ ไป

๕. การปฏิบัติพิธีการศุลกากรขออนุญาตนำเข้าจากต่างประเทศเข้ามาเพื่อซ่อม ตามประเภท ๓ (ข) ภาค ๔ แห่ง พระราชกำหนดพิกัดอัตราศุลกากร พ.ศ. ๒๕๓๐ ให้ถือปฏิบัติดังนี้

(๑) เจ้าของเรือ/ตัวแทนจัดทำคำร้องพร้อมใบขนสินค้าขาออกยื่นต่อผู้รับผิดชอบ ณ ด่านศุลกากรที่เรือออก

(๒) เจ้าหน้าที่ตรวจสอบเรือและใบขนสินค้าให้ถูกต้อง ว่าเรือที่ส่งกลับออกไปนั้นเป็นของรายเดียวกันกับที่นำเข้ามาซ่อม

(๓) เจ้าหน้าที่ตรวจปล่อยเรือเมื่อตรวจสอบแล้วถูกต้องครบถ้วน

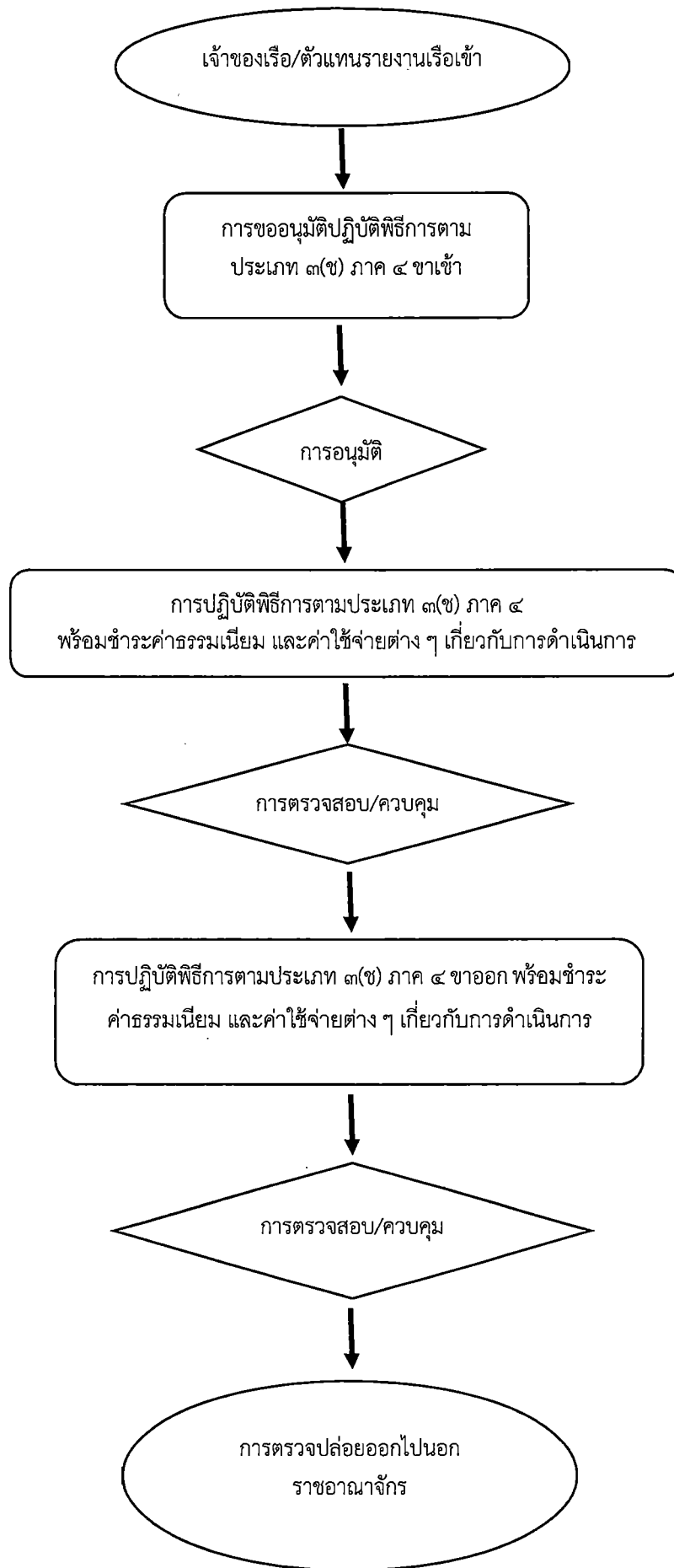
(๔) กรณีมีเหตุสงสัยว่าเป็นของรายเดียวกัน กับของที่นำเข้ามาหรือไม่ ให้แจ้งฝ่ายปราบปรามของด่านศุลกากร สำนักงานศุลกากรที่นำของเข้าส่งพนักงานศุลกากรเพื่อร่วมตรวจสอบ

(๕) เมื่อตรวจปล่อยแล้วให้ผู้นำเข้าขอคืนสัญญาประกันที่ทำไว้กับกรมศุลกากร

(๖) ยื่นรายงานเรือออกพร้อมเอกสารที่เกี่ยวข้องต่อหน่วยงานศุลกากร และการยื่นรายงานเรือออกให้ถือเป็นการยื่นใบปล่อยเรือขาออกแล้ว

(๗) เรือจากต่างประเทศเข้ามาเพื่อซ่อม เมื่อจะส่งกลับออกไปนอกราชอาณาจักร ให้แจ้งส่วนควบคุมทางศุลกากรของสำนักงาน ศุลกากรหรือด่านศุลกากรที่มีการนำเข้าทราบทุกครั้ง

๖. กระบวนการ (Work Flow)



เอกสารอ้างอิง

ประมวลระเบียบปฏิบัติศุลกากร พ.ศ.๒๕๖๐ ข้อ ๙ ๐๒ ๐๑ ๐๔ การยกเว้นอากรของตามประเภท ๓
(๑๐) การยกเว้นอากรของตามประเภท ๓ (ข) ภาค ๔ แห่งพระราชกำหนดพิกัดอัตราศุลกากร พ.ศ. ๒๕๓๐

สารบัญหมวด ๙

หน้า

หมวด ๙ ระเบียบปฏิบัติเกี่ยวกับการศุลกากร ตามกฎหมายว่าด้วยพิกัดอัตราศุลกากร และ
กฎหมายอื่นที่เกี่ยวกับการศุลกากรอื่น ๆ ๑

ส่วนที่ ๑ พิธีการศุลกากรว่าด้วยพิกัดอัตราศุลกากร และถิ่นกำเนิดสินค้า ๒

บทที่ ๑ พิกัดศุลกากรระบบฮาร์โมนีไนซ์ ๓

๙ ๐๑ ๐๑ ๐๑ หลักการ ๓

๙ ๐๑ ๐๑ ๐๒ พิกัดศุลกากรระบบฮาร์โมนีไนซ์ ๓

๙ ๐๑ ๐๑ ๐๓ พิกัดศุลกากรฮาร์โมนีไนซ์อาเซียน ๓

๙ ๐๑ ๐๑ ๐๔ โครงสร้างของพระราชกำหนดพิกัดอัตราศุลกากร พ.ศ. ๒๕๓๐ ๔

บทที่ ๒ การจำแนกประเภทพิกัดอัตราศุลกากร ๕

๙ ๐๑ ๐๒ ๐๑ หลักการจำแนกประเภทพิกัดอัตราศุลกากร ๕

๙ ๐๑ ๐๒ ๐๒ ประเภทเรื่องที่เป็นปัญหาพิกัดอัตราศุลกากร ๕

๙ ๐๑ ๐๒ ๐๓ การส่งข้อมูลใบขนสินค้าที่มีปัญหาพิกัดและตัวอย่างให้สำนักพิกัดอัตราศุลกากรพิจารณา ๖

๙ ๐๑ ๐๒ ๐๔ การรับเรื่องปัญหาพิกัดอัตราศุลกากร ๗

๙ ๐๑ ๐๒ ๐๕ การพิจารณาปัญหาพิกัดอัตราศุลกากร ๘

๙ ๐๑ ๐๒ ๐๖ การตอบข้อซักถามเกี่ยวกับประเภทพิกัดอัตราศุลกากรของของที่ส่วนราชการหรือ
หน่วยงานต่าง ๆ สอบถาม ๙

ส่วนที่ ๒ พิธีการศุลกากรว่าด้วยการลดหรือยกเว้นอากรตามกฎหมายว่าด้วยพิกัดอัตราศุลกากร ๑๘

บทที่ ๑ การยกเว้นอากรตามภาค ๔ แห่งพระราชกำหนดพิกัดอัตราศุลกากร พ.ศ. ๒๕๓๐ ๑๙

๙ ๐๒ ๐๑ ๐๑ หลักการ ๑๙

๙ ๐๒ ๐๑ ๐๒ การยกเว้นอากรของตามประเภท ๑ ๑๙

๙ ๐๒ ๐๑ ๐๓ การยกเว้นอากรของตามประเภท ๒ ๓๑

๙ ๐๒ ๐๑ ๐๔ การยกเว้นอากรของตามประเภท ๓ ๓๓

๙ ๐๒ ๐๑ ๐๕ การยกเว้นอากรของตามประเภท ๔ ๓๒

๙ ๐๒ ๐๑ ๐๖ การยกเว้นอากรของตามประเภท ๕ ๓๓

๙ ๐๒ ๐๑ ๐๗ การยกเว้นอากรของตามประเภท ๖ ๓๔

๙ ๐๒ ๐๑ ๐๘ การยกเว้นอากรของตามประเภท ๗ ๓๕

๙ ๐๒ ๐๑ ๐๙ การยกเว้นอากรของตามประเภท ๘ ๓๗

๙ ๐๒ ๐๑ ๑๐ การยกเว้นอากรของตามประเภท ๙ ๔๐

๙ ๐๒ ๐๑ ๑๑ การยกเว้นอากรของตามประเภท ๑๐ ๔๐

๙ ๐๒ ๐๑ ๑๒ การยกเว้นอากรของตามประเภท ๑๑ ๔๑

๙ ๐๒ ๐๑ ๑๓ การยกเว้นอากรของตามประเภท ๑๒ ๔๖

๙ ๐๒ ๐๑ ๑๔ การยกเว้นอากรของตามประเภท ๑๓ ๔๖

๙ ๐๒ ๐๑ ๑๕ การยกเว้นอากรของตามประเภท ๑๔ ๔๗

๙ ๐๒ ๐๑ ๑๖ การยกเว้นอากรของตามประเภท ๑๕ ๔๘

๙ ๐๒ ๐๑ ๑๗ การยกเว้นอากรของตามประเภท ๑๖ ๑๐๐

๙ ๐๒ ๐๑ ๑๘ การยกเว้นอากรของตามประเภท ๑๗ ๑๐๑

(๒.๓) การปฏิบัติพิธีการส่งออก

เมื่อผู้ส่งของออกแสดงชนิดของและบันทึกเลขทะเบียนในช่องใบอนุญาตของใบขนสินค้าขาออก แต่ละรายการพร้อมทั้งระบุการใช้สิทธิใบสุทธินำกลับ ใบขนสินค้าขาออกจะถูกกำหนดสถานะเป็นใบขนสินค้าที่ต้องเปิดตรวจ (Red line) ในการตรวจสอบสินค้าขาออกให้พนักงานศุลกากรผู้ได้รับมอบหมายดำเนินการตามประมวลฯ หมวด ๓ ทั้งนี้ วันส่งออกสำเร็จให้ถือว่าวันที่ได้รับอนุญาตให้นำของออกไป

กรณีผู้ส่งของออกประสงค์จะขอรับใบสุทธิสำหรับของตามประเภท ๒ ภาค ๔ แห่งพระราชกำหนดพิกัดอัตราศุลกากร พ.ศ. ๒๕๓๐ ให้ปฏิบัติตามประมวลฯ ข้อ ๙ ๐๒ ๐๑ ๐๒ (๓) (๓.๑) และ (๓.๒)

(๒.๔) การปฏิบัติพิธีการนำเข้า

ให้พนักงานศุลกากรผู้ตรวจปล่อยตรวจสอบ ของที่ส่งออกไปผลิต ผสม ประกอบ บรรจุ หรือดำเนินการอื่นใด ณ ต่างประเทศ เพื่อขอยกเว้นอากร ดังนี้

(๒.๔.๑) ของที่ส่งออกต้องนำกลับเข้ามาภายใน ๑ ปี นับจากวันที่ได้รับอนุญาตให้นำของออกไป

(๒.๔.๒) ใบขนสินค้าขาเข้าต้องระบุเลขที่ใบขนสินค้าขาออก รายการที่ ในช่องเลขที่ใบขนสินค้าที่อ้างถึง (Declaration Number) และระบุเลขทะเบียนในช่องใบอนุญาต พร้อมทั้งระบุการใช้สิทธิใบสุทธินำกลับ โดยแสดงชนิดของที่นำกลับเข้ามา พิกัดอัตราศุลกากรตามสภาพของที่นำเข้า สำหรับราคาให้แสดงในส่วนของมูลค่าที่เพิ่มขึ้น ณ ต่างประเทศ รวมกับค่าขนส่งและค่าประกันภัย เพื่อใช้ในการคำนวณค่าภาษีอากร

ใบขนสินค้าขาเข้าจะถูกกำหนดสถานะเป็นใบขนสินค้าที่ต้องเปิดตรวจ (Red line) ให้พนักงานศุลกากรผู้ตรวจปล่อยตรวจสอบแบบคำขอฯ ที่ได้ลงทะเบียนไว้ พร้อมทั้งตรวจสอบข้อมูลการแสดงผลปริมาณของที่นำกลับเข้ามาและการคำนวณมูลค่าที่เพิ่มขึ้น ณ ต่างประเทศ หากไม่มีเหตุอันควรสงสัย ให้บันทึกรายละเอียดการนำเข้าแต่ละรายการในใบขนสินค้าขาออกที่อ้างถึงในช่อง Remark และบันทึกข้อมูลจากสำเนาเอกสารส่วนที่ ๓ ลงในระบบฐานข้อมูลการลดอัตราอากรและยกเว้นอากรศุลกากร (มาตรา ๑๒) หรือในกรณีที่ระบบฐานข้อมูลการลดอัตราอากรและยกเว้นอากรศุลกากร (มาตรา ๑๒) ไม่สามารถใช้งานได้ ให้จัดเก็บสำเนาเอกสารในระบบจัดการเอกสารอิเล็กทรอนิกส์ (e-Document)

(๒.๕) การผ่อนผันใบสุทธินำกลับ และขยายกำหนดเวลา

เมื่อมีผู้ร้องขอผ่อนผันใบสุทธิสำหรับนำกลับเข้ามาและขยายกำหนดเวลาสำหรับของตามประเภท ๒ ภาค ๔ แห่งพระราชกำหนดพิกัดอัตราศุลกากร พ.ศ. ๒๕๓๐ ให้ถือปฏิบัติตามประมวลฯ ข้อ ๙ ๐๒ ๐๑ ๐๒ (๓) (๓.๓) โดยอนุโลม ทั้งนี้ การขอขยายเวลาออกไปให้ขยายได้อีก ๑ ครั้ง โดยระยะเวลาไม่เกิน ๑ ปี

๙ ๐๒ ๐๑ ๐๔ การยกเว้นอากรของตามประเภท ๓

(๑) หลักการทั่วไป

ของที่กล่าวไว้ดังต่อไปนี้ ถ้านำเข้ามาพร้อมกับตนหรือนำเข้ามาเป็นการชั่วคราว และจะส่งกลับออกไปภายใน ๖ เดือน นับตั้งแต่วันที่นำเข้ามา ให้ได้รับยกเว้นอากร

(ก) ของที่ใช้ในการแสดงละครหรือการแสดงอย่างอื่นที่คล้ายกัน ซึ่งผู้แสดงที่ท่องเที่ยวเข้ามา

(ข) เครื่องประกอบและของใช้ในการทดลอง หรือการแสดงเพื่อวิทยาศาสตร์ หรือการศึกษา ซึ่งบุคคลที่เข้ามาในราชอาณาจักรเป็นการชั่วคราวนำเข้ามาเพื่อจัดการทดลองหรือแสดง

(ค) รถสำหรับเดินบนถนน เรือและอากาศยาน บรรดาที่เจ้าของนำเข้ามาพร้อมกับตน

(ง) เครื่องถ่ายรูปและเครื่องบันทึกเสียง ซึ่งบุคคลที่เข้ามาในราชอาณาจักรเป็นการชั่วคราว นำเข้ามาเพื่อใช้ถ่ายรูปหรือบันทึกเสียงต่าง ๆ แต่ฟิล์มและแผ่นสำหรับถ่ายรูปหรือสิ่งที่ใช้บันทึกเสียง ซึ่งนำมาใช้ในการนี้ ต้องเป็นไปตามเงื่อนไข และปริมาณที่รัฐมนตรีว่าการกระทรวงการคลังกำหนด

(จ) อาวุธปืนและกระสุนปืน ซึ่งบุคคลที่เข้ามาในราชอาณาจักรเป็นการชั่วคราวนำเข้ามาพร้อมกับตน

(ฉ) ของที่นำเข้ามาเป็นการชั่วคราว โดยมุ่งหมายจะแสดงในงานสาธารณะที่เปิดให้ประชาชนดูได้ทั่วไป

(ช) ของที่นำเข้ามาเพื่อซ่อมแต่ต้องปฏิบัติภายในเงื่อนไขที่อธิบดีกรมศุลกากรกำหนด

(ซ) ตัวอย่างสินค้า นอกจากที่ระบุไว้ในประเภท ๑๔ ซึ่งบุคคลที่เข้ามาในราชอาณาจักรเป็นการชั่วคราว นำเข้ามาพร้อมกับตนและมีสภาพ ซึ่งเมื่อจะส่งกลับออกไปสามารถตรวจได้แน่นอนว่า เป็นของอันเดียวกับที่นำเข้ามา แต่ต้องมีปริมาณ หรือค่าซึ่งเมื่อรวมกันเข้าแล้วไม่เกินกว่าที่จะเห็นได้ว่าเป็นตัวอย่างตามธรรมดา

(ญ) เครื่องมือ และสิ่งประกอบสำหรับงานก่อสร้าง งานพัฒนาการ รวมทั้งกิจการชั่วคราวอย่างอื่น ตามที่อธิบดีกรมศุลกากรจะเห็นสมควร

หมายเหตุ เครื่องมือและสิ่งประกอบสำหรับงานก่อสร้าง ให้ได้รับยกเว้นเพียงเท่าเงินอากรที่จะพึงเสียในขณะนำเข้าหักด้วยจำนวนเงินอากรที่คำนวณตามระยะเวลาที่ของนั้นอยู่ในประเทศ ในอัตราร้อยละ ๑ ต่อเดือน ของจำนวนอากรที่จะพึงต้องเสียในขณะนำเข้า ในการคำนวณให้นับเศษของเดือนเป็น ๑ เดือน และจะต้องชำระอากรก่อนส่งกลับออกไปกับทั้งจะต้องปฏิบัติตามระเบียบที่อธิบดีกรมศุลกากรกำหนดด้วย

หมายเหตุ ๑. ของตามที่กล่าวในประเภทนี้ ผู้นำของเข้าต้องทำสัญญาไว้ต่อกรมศุลกากรว่าจะส่งกลับออกไปภายในกำหนด อธิบดีกรมศุลกากรจะเรียกประกันอย่างใดและเป็นจำนวนเงินเท่าใดก็ได้ตามแต่จะเห็นสมควร และจะคืนเงิน หรือให้ถอนหลักประกันที่วางไว้ต่อเมื่อได้ปฏิบัติตามสัญญาโดยครบถ้วนแล้ว

ระยะเวลาหกเดือนตามที่กำหนดไว้นี้ อธิบดีกรมศุลกากรจะขยายกำหนดระยะเวลาออกไปอีกตามความจำเป็นแก่กรณีก็ได้

๒. คำว่า “นำเข้ามาพร้อมกับตน” ให้ความหมายถึง ของที่เข้ามาถึงประเทศไทย ไม่เกิน ๑ เดือนก่อนที่ผู้นำของเข้าเข้ามาถึง หรือไม่เกิน ๖ เดือนนับแต่วันที่ผู้นำของเข้าเข้ามาถึง อธิบดีกรมศุลกากรมีอำนาจขยายกำหนดเวลาที่กล่าวข้างต้นได้เมื่อเห็นว่ามีพฤติการณ์พิเศษ

(๒) การปฏิบัติเกี่ยวกับสัญญาประกันภัย

ของที่นำเข้ามาชั่วคราว ตามประเภท ๓ ภาค ๔ แห่งพระราชกำหนดพิกัดอัตราศุลกากร พ.ศ. ๒๕๓๐ ให้ถือปฏิบัติเกี่ยวกับสัญญาประกัน ดังนี้

(๒.๑) ของที่นำเข้ามาเป็นการชั่วคราว และจะขอยกเว้นอากรตามประเภท ๓ ภาค ๔ แห่งพระราชกำหนดพิกัดอัตราศุลกากร พ.ศ. ๒๕๓๐ ได้ จะต้องแสดงหลักฐานให้เป็นที่พอใจว่านำเข้ามาใช้ประโยชน์ในกิจการตามที่ระบุไว้ ในแต่ละประเภท (สำหรับของที่ขอยกเว้นอากรตามประเภท ๓ (ญ) จะได้รับพิจารณาให้ได้รับยกเว้นอากรก็ต่อเมื่อเป็นของที่มีลักษณะซึ่งจะนำมาใช้ได้เป็นการชั่วคราวและเป็นของที่ทราบล่วงหน้าว่าจะต้องส่งกลับออกไปโดยมีกำหนดเวลาแน่นอนซึ่งไม่เกิน ๖ เดือน นับแต่วันที่นำเข้ามา)

(๒.๒) ของใดเมื่อใช้แล้วย่อมเสื่อมสลายไปในทันที หรือย่อมสิ้นเปลืองหมดไปเนื่องจากการใช้ในกิจการนั้น หรืออายุการใช้งานของของนั้นน้อยกว่าอายุของสัญญาที่จะส่งกลับอันเป็นเหตุให้มีอาจส่งกลับออกไปภายในอายุแห่งสัญญาได้ ห้ามมิให้ทำสัญญาประกันเพื่อการส่งกลับ ให้แยกปฏิบัติพิธีการชำระอากรให้เสร็จสิ้นก่อนส่งมอบของ

(๒.๓) การคำนวณวงเงินประกันให้คำนวณจากค่าภาษีอากรอันพึงจะต้องชำระตามปกติ แล้วรวมกับเงินเพิ่มอีกร้อยละ ๒๐ ของเงินภาษีอากรที่ได้ประเมินไว้ และเงินเพิ่มอีกร้อยละ ๒ ต่อเดือน ของเงินภาษีอากรที่ได้ประเมินไว้ ทั้งนี้การนับจำนวนเดือนที่ทำสัญญาค้ำประกัน เศษของเดือนให้นับเป็น ๑ เดือน

(๒.๔) ให้ใช้สัญญาประกันและสัญญาค้ำประกัน ตามแบบแนบท้ายประมวลบทนี้

(๒.๕) ให้ถือเป็นหลักการทั่วไปว่า ประกันที่จะเรียกจะต้องเป็นเงินสดและมีจำนวนไม่ต่ำกว่า ค่าภาษีอากรที่จะต้องชำระสำหรับของที่นำเข้า รวมกับเงินเพิ่มอีกร้อยละ ๒๐ ของเงินภาษีอากรที่ประเมิน และร้อยละ ๒ ต่อเดือนของเงินภาษีอากรที่ประเมินตามข้อ (๒.๓)

(๒.๖) ข้อยกเว้นจากหลักการทั่วไป ไม่ต้องเรียกเงินสดเป็นประกันในกรณีต่อไปนี้

(๒.๖.๑) ผู้นำของเข้าเป็นบุคคลที่มีฐานะอันเป็นที่เชื่อถือได้

(๒.๖.๒) ผู้นำของเข้าให้ธนาคารค้ำประกัน

(๒.๗) การกำหนดอายุสัญญาประกันให้ถือเป็นหลักการทั่วไปว่า อายุสัญญาประกันต้องไม่เกิน ๖ เดือน การขยายกำหนดเวลา ๖ เดือนดังกล่าว ปกติจะไม่อนุญาตให้กระทำ เว้นแต่

(๒.๗.๑) มีเหตุสุดวิสัย หรือความจำเป็นที่อยู่นอกเหนือการคาดหมายของผู้นำของเข้า ซึ่งกรมศุลกากรเห็นควรผ่อนผัน

(๒.๗.๒) กรณีของประเภทเครื่องมือและสิ่งประกอบ ซึ่งกรมศุลกากรเห็นความจำเป็นว่า จะต้องใช้เกิน ๖ เดือนอยู่แล้วตั้งแต่วันเริ่มทำสัญญาประกัน กรมศุลกากรอาจอนุมัติให้ขยายเวลาส่งกลับ แต่จะต้องขยายให้ไม่เกิน ๑ ใน ๕ ของอายุการใช้งานตามปกติของของนั้น

(๒.๘) ในกรณีที่ผู้นำของเข้าขอขยายอายุสัญญาประกัน การยื่นคำร้องต้องยื่นเป็นลายลักษณ์อักษร ก่อนวันที่สัญญาประกันหมดอายุ พร้อมกับหนังสือแสดงความยินยอมของผู้ค้ำประกัน

(๒.๙) หลักเกณฑ์การบังคับตามสัญญาประกัน

ของที่นำเข้ามาชั่วคราว ที่ได้รับยกเว้นอากรตามประเภท ๓ ภาค ๔ แห่งพระราชกำหนดพิกัต อัตราศุลกากร พ.ศ. ๒๕๓๐ ถ้าผู้นำของเข้าได้ยื่นคำร้องขอชำระค่าอากรสำหรับของดังกล่าว ก่อนที่สัญญาประกัน ที่ทำไว้กับกรมศุลกากรจะหมดอายุเพื่อที่จะไม่ต้องส่งของกลับออกไป กรมศุลกากรสมควรวางหลักเกณฑ์ในการ บังคับตามสัญญาประกัน ดังนี้

(๒.๙.๑) สำหรับของที่นำเข้าตามประเภท ๓ (ข) และ (ข) ภาค ๔ แห่งพระราชกำหนด พิกัตอัตราศุลกากร พ.ศ. ๒๕๓๐ ให้เรียกเก็บค่าภาษีอากรที่เป็นอยู่ในวันนำเข้า รวมทั้งดอกเบี้ยร้อยละ ๑ ต่อเดือน ของยอดรวมค่าภาษีอากรที่เป็นอยู่ในวันนำเข้า ถึงวันที่กรมศุลกากรสั่งบังคับตามสัญญาประกัน

(๒.๙.๒) สำหรับของที่นำเข้าตามประเภท ๓ (ก) (ง) (จ) (ข) และ (ญ) ภาค ๔ แห่งพระราช กำหนดพิกัตอัตราศุลกากร พ.ศ. ๒๕๓๐ ให้บังคับตามสัญญาประกันเต็มตามจำนวนที่กำหนดไว้ เว้นแต่เป็น กรณีที่มีข้อตกลงเป็นพิเศษกับส่วนราชการอื่นซึ่งกรมศุลกากร จะได้พิจารณาเป็นราย ๆ ไป

(๓) พิธีการเกี่ยวกับรถยนต์ และรถจักรยานยนต์ที่นำเข้ามาชั่วคราว

การนำรถยนต์ และรถจักรยานยนต์เข้ามาในราชอาณาจักรชั่วคราวตามประเภท ๓ (ค) ภาค ๔ แห่งพระราช กำหนดพิกัตอัตราศุลกากร พ.ศ. ๒๕๓๐ ให้ถือปฏิบัติดังนี้

(๓.๑) พิธีการศุลกากรขาเข้า

(๓.๑.๑) ให้ผู้นำของเข้าทุกราย ยื่นเอกสารและกรอกรายละเอียดลงในแบบคำขอปฏิบัติ พิธีการนำเขารถยนต์หรือรถจักรยานยนต์เป็นการชั่วคราว ตามแบบแนบท้ายประมวลฯ บทนี้ ต่อพนักงาน ศุลกากรผู้รับผิดชอบของสำนักงานศุลกากรหรือด่านศุลกากรที่นำเข้า

(๓.๑.๒)^๖ ให้พนักงานศุลกากรผู้รับผิดชอบตรวจสอบสิทธิของผู้ร้องขอให้ถูกต้อง ตามหลักเกณฑ์และเงื่อนไขของประเภท ๓ (ค) ภาค ๔ แห่งพระราชกำหนดพิกัตอัตราศุลกากร พ.ศ. ๒๕๓๐

^๖ แก้ไขเพิ่มเติมโดย คำสั่งทั่วไปกรมฯ ที่ ๖/๒๕๖๑ ลงวันที่ ๒๓ กุมภาพันธ์ พ.ศ. ๒๕๖๑

(๙.๑.๓) ต้องจัดแสดงสินค้าโดยผู้ประกอบการหลายราย และมีสินค้าที่นำเข้ามาเหมาะสมควรเพื่องานแสดงสินค้า มิให้นำเข้าเพื่อแนะนำสินค้าหรือเพื่อธุรกิจเท่านั้น

(๙.๒) การนำของเข้ามาแสดงเป็นการชั่วคราวในงานแสดงสินค้านานาชาติระหว่างประเทศที่จัดขึ้นภายในประเทศ โดยมุ่งหมายจะเปิดให้ประชาชนดูได้ทั่วไป ให้ปฏิบัติพิธีการดังต่อไปนี้

(๙.๒.๑)^๔ ของที่นำเข้ามาแสดงในงานแสดงสินค้านานาชาติเป็นการชั่วคราวและส่งกลับออกไปให้ได้รับยกเว้นอากรตามประเภท ๓ (ฉ) ภาค ๔ แห่งพระราชกำหนดพิกัดอัตราศุลกากร พ.ศ. ๒๕๓๐ โดยผู้นำของเข้าต้องนำเงินสด หรือหนังสือค้ำประกันของธนาคาร หรือหนังสือค้ำประกันของหน่วยงานที่จัดงานแสดงสินค้าที่ได้รับการรับรองจากหน่วยงานราชการ หรือสำนักงานส่งเสริมการจัดประชุมและนิทรรศการ (องค์การมหาชน) ที่เป็นผู้สนับสนุนการจัดงาน มาวางไว้ต่อกรมศุลกากร หรือในกรณีที่เหมาะสม อาจให้สถานทูตของประเทศผู้นำของเข้าเป็นผู้ค้ำประกันก็ได้

(๙.๒.๒) ให้เรียกเก็บภาษีอากรสำหรับสิ่งพิมพ์ สิ่งโฆษณา ของแจก ของแถม หรือของอื่น ๆ อันเห็นได้ชัดว่าเป็นของใช้สิ้นเปลืองหมดไปในการแสดง

(๙.๒.๓) การตรวจปล่อยของที่นำเข้ามาแสดง ในกรณีที่ผู้นำของเข้าขอให้ไปตรวจปล่อยของยังบริเวณงานแสดงสินค้า ให้พนักงานศุลกากรผู้รับผิดชอบไปตรวจปล่อยยังบริเวณงานแสดงสินค้า

(๙.๒.๔) ของที่นำเข้ามาแสดงแล้วไม่นำกลับออกไป

๑) กรณีผู้นำของเข้า ขอชำระภาษีอากรก่อนวันที่สัญญาประกันที่ทำไว้กับกรมศุลกากรหมดอายุ ให้เรียกเก็บค่าภาษีอากรตามสภาพ ราคา และอัตราอากรที่เป็นอยู่ในวันนำเข้า รวมทั้งเงินเพิ่มภาษีอากรดังกล่าว นับแต่วันนำเข้าจนถึงวันที่กรมศุลกากร สั่งบังคับตามสัญญาประกัน

๒) กรณีผู้นำของเข้าไม่นำกลับออกไปจนพ้นอายุสัญญาประกัน ให้บังคับตามสัญญาประกัน

(๙.๒.๕) การส่งของที่นำเข้ากลับออกไปหลังจากเสร็จสิ้นงานแสดง ในกรณีที่ผู้นำของเข้าขอให้พนักงานศุลกากรไปตรวจของ ณ บริเวณงานแสดงและควบคุมไปบรรจุทุกยี่ห้อทำส่งออก ให้พนักงานศุลกากรผู้รับผิดชอบ ณ สำนักงานศุลกากรหรือด่านศุลกากรที่ส่งออก ดำเนินการตรวจสอบและควบคุมของไปยังสำนักงานศุลกากรหรือด่านศุลกากรที่ส่งออก

(๑๐) การยกเว้นอากรของตามประเภท ๓ (ข) ภาค ๔ แห่งพระราชกำหนดพิกัดอัตราศุลกากร พ.ศ. ๒๕๓๐

(๑๐.๑) ขอบเขตและหลักเกณฑ์สำหรับของที่นำเข้ามาเพื่อซ่อม ตามประเภท ๓ (ข) ภาค ๔ แห่งพระราชกำหนดพิกัดอัตราศุลกากร พ.ศ. ๒๕๓๐ ให้ถือปฏิบัติดังนี้ คือ

(๑๐.๑.๑) ของที่นำเข้ามาเพื่อซ่อม ให้หมายความรวมถึง

๑) ของที่ส่งออกไปขายแล้วภายหลังปรากฏว่า ของนั้นชำรุด จึงส่งของกลับมาให้ผู้ขายในประเทศซ่อมแล้วส่งกลับออกไปให้ผู้ซื้อรายเดิม

๒) ของที่ส่งออกไปขายแล้วปรากฏว่า ไม่ได้มาตรฐานที่กำหนดจึงส่งของกลับมาให้ผู้ขายในประเทศซ่อมแล้วส่งกลับออกไปให้ผู้ซื้อรายเดิม

๓) ของที่ลูกค้าในต่างประเทศส่งเข้ามาว่าจ้างให้ซ่อมในประเทศ เมื่อซ่อมเสร็จแล้วได้ส่งกลับไปยังผู้ว่าจ้าง

๔) ของใด ๆ ที่นำเข้ามาซ่อมแล้วส่งกลับออกไปยังประเทศใดประเทศหนึ่ง

^๔ แก้ไขเพิ่มเติมโดย คำสั่งทั่วไปกรมฯ ที่ ๑๓/๒๕๖๑ ลงวันที่ ๕ กันยายน พ.ศ. ๒๕๖๑

(๑๐.๑.๒) วิธีการในการตรวจสอบของที่นำเข้ามาเพื่อซ่อม และได้ส่งของนั้นกลับออกไปว่าจะต้องเป็นของรายเดียวกัน ให้หน่วยงานที่เกี่ยวข้องถือปฏิบัติดังนี้

๑) หน่วยงานตรวจปล่อยศุลกากร ณ สำนักงานศุลกากรหรือด่านศุลกากร ที่นำเข้า

๑.๑) ให้ทำการเปิดตรวจของที่นำเข้ามาเพื่อซ่อมทุกหีบห่อ

๑.๒) ในกรณีของนั้นเป็นของที่มียี่ห้อ (Brand) มีเลขหมาย (Serial NO.) มีแบบรุ่น (Model) หรือมี Part NO. ติดอยู่ที่ตัวของนั้น ให้จดบันทึกรายการดังกล่าวไว้หลังใบขนสินค้าขาเข้าทุกรายการ พร้อมทั้งระบุด้วยว่า Model หรือ Serial NO. นั้นอยู่ตรงส่วนใดของของ หรือหากของนั้นมีรายละเอียดดังกล่าวถูกต้องตรงกับบัญชีราคาสินค้า ให้สลักรายการไว้หลังใบขนสินค้าขาเข้าว่า “ตรวจพบชนิดของตรงตามที่แสดงไว้ในบัญชีราคาสินค้า (Invoice) เลขที่.....” พร้อมทั้งแนบบัญชีราคาสินค้านั้นไว้กับต้นฉบับใบขนสินค้าขาเข้า ทั้งนี้เพื่อความสะดวกในการพิสูจน์และตรวจสอบเมื่อมีการส่งของรายดังกล่าวกลับออกไปนอกราชอาณาจักร

๑.๓) ในกรณีที่ของนั้นไม่มียี่ห้อ ไม่มีเลขหมาย ไม่มีแบบรุ่น ไม่มี PART NO. ติดไว้ที่ตัวของ ให้ผู้นำของเข้าดำเนินการถ่ายรูปตัวของที่นำเข้ามาซ่อมด้วยฟิล์มสีทุกมุมทุกด้านของตัวของไว้เป็นหลักฐานก่อนทำการตรวจปล่อยออกไปจากอารักขาของศุลกากร และให้พนักงานศุลกากรผู้รับผิดชอบลงลายมือชื่อรับรองกำกับไว้ที่รูปถ่ายทุกรูป ดังกล่าว แล้วให้รวบรวมไว้ ทั้งนี้เพื่อความสะดวกในการพิสูจน์และการตรวจสอบของเมื่อมีการส่งของรายดังกล่าวกลับออกไปนอกราชอาณาจักร

ในกรณีที่ไม้อาจถ่ายรูปที่ตัวของตามความในวรรคแรกได้ ให้ดำเนินการตามวิธีการอื่นใดตามที่เห็นควรที่จะทำให้สามารถตรวจสอบและพิสูจน์ได้ว่า ของที่จะส่งกลับออกไปนั้นเป็นของรายเดียวกับรายที่นำเข้ามาซ่อม เช่น ให้ลงลายมือชื่อกำกับไว้ที่ตัวของนั้นด้วยหมึกแห้งถาวรที่ไม่อาจลบเลือนได้โดยง่ายไว้เป็นหลักฐานแห่งใดแห่งหนึ่ง หรือหลายแห่งที่ตัวของแล้วแต่กรณี ก่อนทำการตรวจปล่อยของรายนั้นออกไปจากอารักขาของศุลกากร แล้วให้บันทึกแจ้งไว้หลังใบขนสินค้าขาเข้าด้วยว่า ได้ลงลายมือชื่อกำกับไว้ที่ตัวของที่แห่งและที่ใดบ้าง หรืออาจทำการตรวจซึ้นน้ำหนักของของนั้น (ถ้าหากกระทำได้) แล้วบันทึกน้ำหนักไว้เป็นหลักฐานหลังใบขนสินค้าขาเข้าเพื่อการตรวจพิสูจน์และเปรียบเทียบกับน้ำหนักเมื่อมีการส่งของนั้นกลับออกไป หรืออาจทำการมัดลวดประทับตรา กศก. ไว้ที่ตัวของนั้นแห่งใดแห่งหนึ่งที่ไม่เป็นอุปสรรคต่อการซ่อมและบันทึกหมายเลขตรา กศก. ไว้หลังใบขนสินค้าขาเข้าก็ได้ เป็นต้น ทั้งนี้ เพื่อประโยชน์ในการตรวจสอบ เมื่อมีการส่งของนั้นกลับออกไปนอกราชอาณาจักรว่าเป็นของรายเดียวกันกับที่นำเข้ามา

๑.๔) ทำการตรวจพิสูจน์ร่วมกับหน่วยงานตรวจปล่อยศุลกากร ณ สำนักงานศุลกากรหรือด่านศุลกากรที่ส่งออก ในกรณีมีปัญหาเกี่ยวกับการตรวจพิสูจน์ของที่จะส่งกลับออกไปนอกราชอาณาจักรว่าเป็นรายเดียวกันกับของที่นำเข้ามาหรือไม่

๒) หน่วยงานตรวจปล่อยศุลกากร ณ สำนักงานศุลกากรหรือด่านศุลกากรที่ส่งออก

๒.๑) ตรวจสอบของที่ส่งกลับออกไปนอกราชอาณาจักรตามที่แสดงไว้ในใบขนสินค้าขาออกว่าเป็นของรายเดียวกันกับของที่นำเข้ามาเพื่อซ่อมตามรายละเอียดในใบขนสินค้าขาเข้า

๒.๒) กรณีมีปัญหาเกี่ยวกับการตรวจพิสูจน์ของว่าเป็นของรายเดียวกันกับของที่นำเข้ามาหรือไม่ ให้แจ้งสำนักงานศุลกากรหรือด่านศุลกากรที่นำของเข้าส่งพนักงานศุลกากรมาตรวจพิสูจน์ร่วมต่อไป

๒.๓) ของที่นำเข้ามาเพื่อซ่อมตามประเภท ๓ (ข) ภาค ๔ แห่งพระราชกำหนดพิกัตอัตราศุลกากร พ.ศ.๒๕๓๐ เมื่อจะส่งกลับออกไปนอกราชอาณาจักร ให้แจ้งส่วนควบคุมทางศุลกากรของสำนักงานศุลกากรหรือด่านศุลกากรที่มีการนำเข้าทราบทุกครั้ง

๓) สำนักสืบสวนและปราบปราม

กรณีมีมูลหรือเหตุอันควรสงสัย ให้ทำการตรวจสอบของที่นำเข้ามาเพื่อซ่อมเป็นการเฉพาะราย ๆ ไป

(๑๐.๒) การมอบอำนาจให้ปฏิบัติหน้าที่แทนอธิบดีกรมศุลกากร ในการพิจารณาอนุญาตให้ทำหรือต่ออายุสัญญาประกัน สำหรับของตามประเภท ๓ (ข) ภาค ๔ แห่งพระราชกำหนดพิกัดอัตราศุลกากร พ.ศ. ๒๕๓๐ ให้ถือปฏิบัติ ดังนี้

(๑๐.๒.๑) กรณีนำเข้าทางด่านศุลกากรภูมิภาค ให้นายด่านศุลกากร หรือผู้ที่ได้รับมอบหมายเป็นผู้พิจารณาอนุมัติแทนอธิบดีกรมศุลกากร และให้รายงานการอนุมัติให้สำนักงานศุลกากรภาคทราบทุกสิ้นเดือน ส่วนการขอขยายอายุสัญญาประกันให้ผู้อำนวยความสะดวกสำนักงานศุลกากรภาคเป็นผู้พิจารณาอนุมัติแทนอธิบดีกรมศุลกากร

(๑๐.๒.๒) กรณีนำเข้าทางหน่วยงานศุลกากรนอกจากข้อ (๑๐.๒.๑) ให้ผู้อำนวยความสะดวกสำนักงานศุลกากรหรือผู้ที่ได้รับมอบหมายเป็นผู้อนุมัติแทนอธิบดีกรมศุลกากร

(๑๑) การยกเว้นอากรของตามประเภท ๓ (ญ) ภาค ๔ พระราชกำหนดพิกัดอัตราศุลกากร พ.ศ. ๒๕๓๐

(๑๑.๑) หลักเกณฑ์สำหรับของที่นำเข้ามาตามประเภท ๓ (ญ) ภาค ๔ แห่งพระราชกำหนดพิกัดอัตราศุลกากร พ.ศ. ๒๕๓๐ ให้ถือปฏิบัติดังนี้

(๑๑.๑.๑) คำว่า “เครื่องมือและสิ่งประกอบ” หมายถึง ของใด ๆ ที่จำเป็นต้องใช้ในงานก่อสร้าง งานพัฒนาการหรือกิจการชั่วคราวอย่างอื่นตามที่อธิบดีจะเห็นสมควร แต่มีไซของใช้สิ้นเปลืองที่ใช้เนื่องจากการประกอบงานนั้น ๆ เว้นแต่อะไหล่ที่นำเข้ามาพร้อมกับเครื่องมือและสิ่งประกอบดังกล่าวและมีปริมาณเพียงพอสำหรับใช้ในงานนั้นเพียง ๖ เดือน

(๑๑.๑.๒) คำว่า “งานก่อสร้าง” หมายถึง งานสร้างอาคารหรือสิ่งปลูกสร้างทุกชนิดรวมทั้งการสำรวจเพื่องานก่อสร้างดังกล่าว

(๑๑.๑.๓) คำว่า “งานพัฒนาการ” หมายถึง งานที่ทำให้เกิดความเจริญต่อสาธารณะ เช่น การขุดลอกสันดอน การขุดลอกร่องน้ำ เป็นต้น

(๑๑.๑.๔) คำว่า “กิจการชั่วคราวอย่างอื่นตามที่อธิบดีกรมศุลกากรจะเห็นสมควร” หมายถึง งานที่มีโรงงานก่อสร้างหรืองานพัฒนาการ และมีไซเป็นกรณีที่มีระบุไว้โดยเฉพาะใน ข้อ (ก) ถึง ข้อ (ข) ของประเภท ๓ ภาค ๔ และเป็นไปตามเงื่อนไขข้อใดข้อหนึ่ง ดังต่อไปนี้

๑) เป็นงานที่เป็นประโยชน์แก่ทางราชการ

๒) เป็นงานส่งเสริมการผลิตเพื่อการส่งออก

๓)^๖ เป็นกิจการชั่วคราว ตามประเภท ๓ (ก) (ข) (ค) หรือ (ง) ภาค ๔ แห่งพระราชกำหนดพิกัดอัตราศุลกากร พ.ศ. ๒๕๓๐ ซึ่งในประเภทนั้น ๆ มีข้อกำหนดว่าผู้เดินทางต้องนำเข้ามาพร้อมกับตน แต่ด้วยเหตุจำเป็นไม่อาจนำเข้ามาพร้อมกับตนได้และตั้งตัวแทนเป็นผู้นำของเข้า เช่น อุปกรณ์สำหรับการแสดงละครสัตว์ที่มีตัวแทนเป็นผู้นำของเข้า ของหรืออุปกรณ์ที่นำเข้ามาเพื่อใช้ในการแข่งขันระดับนานาชาติ (International Events) ซึ่งมีตัวแทนเป็นผู้นำของเข้า เป็นต้น

๔) เครื่องมือที่จำเป็นต้องนำเข้ามาเป็นการเฉพาะคราว เพื่อใช้ซ่อมหรือบำรุงรักษาเครื่องจักร อุปกรณ์หรือเครื่องใช้ในโรงงาน

๕) ของที่นำเข้ามาชั่วคราวเพื่อใช้เป็นตัวอย่างในการผลิต

๖) กิจการอื่น ๆ ตามแต่อธิบดีกรมศุลกากรจะเห็นสมควร

^๖ แก้ไขเพิ่มเติมโดย คำสั่งทั่วไปกรมฯ ที่ ๑๓/ ๒๕๖๑ ลงวันที่ ๕ กันยายน พ.ศ. ๒๕๖๑

