

คู่มือการปฏิบัติพิธีการศุลกากร
สำหรับการนำเข้าพัสดุไปรษณีย์ภัณฑ์จากต่างประเทศ

กรมศุลกากร

กระทรวงการคลัง

ด้านศุลกากรกักตัง

จัดทำขึ้นเป็นฉบับที่ ๑ ณ วันที่ ๒๕ เดือน กันยายน ปี พ.ศ. ๒๕๖๖

๑. หลักการทั่วไป

๑.๑ สิ่งของที่ส่งทางไปรษณีย์ สิ่งของที่ส่งทางไปรษณีย์แบ่งออกเป็น ๓ ประเภท คือ

๑.๑.๑ ไปรษณีย์ภัณฑ์ (Postal Item) หมายถึง ข่าวสารหรือสิ่งของซึ่งฝากส่งเข้าสู่ทางไปรษณีย์ตามหลักเกณฑ์และเงื่อนไขของไปรษณีย์ภัณฑ์ แบ่งออกเป็น ๕ ชนิด คือ จดหมาย ไปรษณีย์บัตร ของตีพิมพ์ พัสดุย่อย และเครื่องอ่านสำหรับคนเสียจักษุ

๑.๑.๒ พัสดุไปรษณีย์ (Postal Parcel) หมายถึง หีบห่อบรรจุสิ่งของ ตัวอย่างสินค้า หรือสินค้าที่ฝากส่งตามหลักเกณฑ์และเงื่อนไขของพัสดุไปรษณีย์

๑.๑.๓ ไปรษณีย์ด่วนพิเศษ (Express Mail Service : EMS) หมายถึง สิ่งต่าง ๆ เช่น ข่าวสาร เอกสารธุรกิจ การค้า สิ่งพิมพ์ สินค้าตัวอย่างสินค้า เป็นต้น ซึ่งฝากส่งตามหลักเกณฑ์และเงื่อนไขของไปรษณีย์ด่วนพิเศษ

๒. บททั่วไป

(๑) การตรวจคัดและการปฏิบัติกับสิ่งของส่งทางไปรษณีย์ระหว่างประเทศ แบ่งเป็น ๓ ประเภท

หน่วยงานตรวจคัดสิ่งของส่งทางไปรษณีย์ระหว่างประเทศคัดแยกของส่งทางไปรษณีย์ที่ได้เปิดดูแล้วออกเป็น ๓ ประเภท ดังนี้

ประเภทที่ ๑ ของยกเว้นอากร คือ ของที่นำเข้าโดยทางไปรษณีย์ระหว่างประเทศ ซึ่งแต่ละหีบห่อมีราคารวมค่าขนส่งและค่าประกันภัยไม่เกิน ๑,๕๐๐ บาท ตามภาค ๔ ประเภท ๑๒ แห่งพระราชกำหนดพิกัดอัตราศุลกากร พ.ศ. ๒๕๓๐ หรือตัวอย่างสินค้าที่ใช้ได้แต่เพียงเป็นตัวอย่างและไม่มีราคาในทางการค้าตามภาค ๔ ประเภท ๑๔ แห่งพระราชกำหนดพิกัดอัตราศุลกากร พ.ศ. ๒๕๓๐ และไม่เป็นของต้องห้ามต้องจำกัดให้นำส่งบริษัท ไปรษณีย์ไทย จำกัด เพื่อนำจ่ายต่อไป

ประเภทที่ ๒ ของต้องชำระอากร คือ ของที่นำเข้าทางไปรษณีย์ระหว่างประเทศซึ่งส่งจากผู้ส่งคนหนึ่งถึงผู้รับคนหนึ่งในคราวเดียวกัน หรือเข้ามาถึงพร้อมกัน ไม่ว่าจะมียกเว้นก็หีบห่อ มีราคา FOB รวมกันไม่เกิน ๔๐,๐๐๐ บาท และไม่เป็นของต้องห้าม ต้องจำกัด หรือของที่ต้องส่งตัวอย่าง วิเคราะห์สินค้าก่อนปล่อยให้เจ้าหน้าที่เปิดตรวจและประเมินราคา ส่งมอบให้ บริษัท ไปรษณีย์ไทย จำกัด เพื่อนำจ่ายให้ผู้รับและเรียกเก็บภาษีอากรแทนกรมศุลกากร

ประเภทที่ ๓ ของอื่น ๆ นอกจากประเภทที่ ๑ และประเภทที่ ๒ ให้ส่งมอบแก่ บริษัท ไปรษณีย์ไทย จำกัด เพื่อส่งมอบเข้าเก็บรักษาในโรงพักสินค้าบริษัท ไปรษณีย์ไทย จำกัด หรือส่งไปที่สำนักงานหรือด่านศุลกากร แล้วแต่กรณี เพื่อปฏิบัติพิธีการศุลกากรให้ถูกต้องครบถ้วนต่อไป

๓. การปฏิบัติกับพัสดุไปรษณีย์ภัณฑ์จากต่างประเทศที่คัดแยกไว้แล้ว

ให้หน่วยงานตรวจคัดสิ่งของส่งทางไปรษณีย์ระหว่างประเทศ ปฏิบัติกับสิ่งของส่งทางไปรษณีย์ระหว่างประเทศที่ได้คัดแยกไว้แล้ว ดังนี้

(๑) ประเภทที่ ๑ ของยกเว้นอากร บริษัท ไปรษณีย์ไทย จำกัด จะนำส่งที่บ้านของผู้รับ

(๒) ประเภทที่ ๒ ของซึ่งมีราคา FOB รวมกันไม่เกิน ๔๐,๐๐๐ บาท เจ้าหน้าที่ศุลกากรจะเปิดตรวจและประเมินอากรต่อหน้าพนักงานของบริษัทไปรษณีย์ไทย จำกัด และบันทึกข้อมูลเข้าสู่ระบบคอมพิวเตอร์ของกรมศุลกากร โดยพนักงานของบริษัท ไปรษณีย์ไทย จำกัด จะจัดทำและส่งใบแจ้งให้ไปรษณีย์ของทางไปรษณีย์ระหว่างประเทศไปให้ผู้รับ โดยหีบห่อที่ถูกเปิดตรวจจะมีเทปกาพลาสติกปิดรอยเปิดและประทับข้อความไว้ว่า "เปิด ตรวจ/ปิดผนึก โดยพนักงานศุลกากร ร่วมกับพนักงานไปรษณีย์ Examined / Sealed by Customs and Postal Officers" เมื่อผู้รับได้ใบแจ้งฯ ให้ผู้รับนำใบแจ้งฯ ไปติดต่อ ณ ที่ทำการไปรษณีย์ที่ระบุ

/ไว้ในใบแจ้งฯ...

ไว้ในใบแจ้งฯ เพื่อชำระอากรและรับของ หากผู้รับเห็นว่าเจ้าหน้าที่ศุลกากรประเมินราคาของสูงกว่าราคาที่ซื้อจริงและผู้รับมีเอกสารหลักฐานยืนยัน เช่น หลักฐานการซื้อขาย หลักฐานการชำระเงิน เป็นต้น ผู้รับสามารถโต้แย้ง การประเมินภาษีอากรได้

(๓) ประเภทที่ ๓ ของอื่น ๆ นอกจากประเภทที่ ๑ และประเภทที่ ๒ จะถูกเก็บรักษาไว้ในโรงพักสินค้าบริษัท ไปรษณีย์ไทย จำกัด หรือส่งไปที่สำนักงานหรือด่านศุลกากร เพื่อปฏิบัติพิธีการศุลกากร ผู้รับของต้องมาติดต่อที่ส่วนบริการศุลกากรไปรษณีย์หรือสำนักงานหรือด่านศุลกากร ตามที่ระบุไว้ในใบแจ้งฯ เพื่อตรวจสอบของพร้อมเจ้าหน้าที่ศุลกากร เจ้าหน้าที่ศุลกากรจะประเมินอากรขาเข้าและภาษีอื่น ๆ ที่เกี่ยวข้อง และหากพบว่าเป็นของต้องมีใบอนุญาตนำเข้า ผู้รับของต้องจัดเตรียมใบอนุญาตหรือได้รับอนุญาตจากหน่วยงานที่เกี่ยวข้อง เมื่อผู้รับของปฏิบัติครบถ้วนตามกฎหมายอื่นและชำระค่าภาษีอากร ผู้รับสามารถรับของไปจากอารักขาศุลกากร

๔. กรณีผู้รับพัสดุไปรษณีย์ภัณฑ์จากต่างประเทศขอโต้แย้งการประเมินภาษีอากร มีขั้นตอนการดำเนินการดังนี้

(๑) ให้ผู้รับทำคำร้องขอโต้แย้งการประเมินภาษีอากร พร้อมใบแจ้งให้ไปรับสิ่งของส่งทางไปรษณีย์ระหว่างประเทศ ยื่นต่อที่ทำการไปรษณีย์ปลายทาง หรือยื่นต่อผู้อำนวยการส่วนบริการศุลกากรไปรษณีย์ และสำเนาแจ้งที่ทำการไปรษณีย์ปลายทางทราบ

(๒) ที่ทำการไปรษณีย์ปลายทางจะส่งหีบห่อที่ขอโต้แย้งการประเมินภาษีอากร พร้อมทั้งคำร้องขอโต้แย้งการประเมินภาษีอากร และใบแจ้งให้ไปรับสิ่งของส่งทางไปรษณีย์ระหว่างประเทศ ให้กับส่วนบริการศุลกากรไปรษณีย์พิจารณา

(๓) ให้ส่วนบริการศุลกากรไปรษณีย์แจ้งผลการพิจารณาให้ที่ทำการไปรษณีย์ที่เกี่ยวข้องทราบเพื่อแจ้งผู้รับต่อไป

(๔) กรณีให้ลดหย่อน หรือยกเว้นค่าภาษีอากรที่ประเมินให้พนักงานศุลกากรผู้พิจารณาขอโต้แย้งแก้ไขจำนวนเงินค่าภาษีอากรในใบแจ้งให้ไปรับสิ่งของส่งทางไปรษณีย์ระหว่างประเทศ พร้อมทั้งแก้ไขข้อมูลในระบบคอมพิวเตอร์และบนหีบห่อสิ่งของส่งทางไปรษณีย์ให้ตรงกันและลงลายมือชื่อ กำกับการแก้ไข แล้วส่งคืนให้ที่ทำการไปรษณีย์ที่เกี่ยวข้องดำเนินการนำจ่ายให้ผู้รับต่อไป

๕. เอกสารที่ต้องใช้ในการติดต่อขอรับพัสดุไปรษณีย์ภัณฑ์จากต่างประเทศ มีดังนี้

(๑) กรณีขอรับพัสดุไปรษณีย์ภัณฑ์ด้วยตนเอง

- ใบแจ้งให้ไปรับสิ่งของส่งทางไปรษณีย์ระหว่างประเทศ

- บัตรประจำตัวประชาชน หรือบัตรที่ทางราชการออกให้ หรือหนังสือเดินทาง (กรณีผู้รับเป็นชาวต่างชาติ) ของผู้มีชื่อรับของตามที่ระบุในใบแจ้งฯ

(๒) กรณีมอบอำนาจให้ผู้อื่นรับสิ่งของแทน

- ใบแจ้งให้ไปรับสิ่งของส่งทางไปรษณีย์ระหว่างประเทศ โดยให้ผู้มีชื่อรับของบันทึกรายละเอียดการมอบอำนาจให้แก่ผู้รับมอบอำนาจ พร้อมลงลายมือชื่อรับรองทั้ง ๒ ฝ่าย ที่ด้านหลังใบแจ้งฯ

- สำเนาบัตรประชาชนของผู้มอบอำนาจ และลงนามรับรองสำเนา

- บัตรประชาชนของผู้รับมอบอำนาจ

(๓) กรณีผู้รับสิ่งของเป็นนิติบุคคล เช่น บริษัท ห้างหุ้นส่วนจำกัด

- ใบแจ้งให้ไปรับสิ่งของส่งทางไปรษณีย์ระหว่างประเทศ โดยให้ผู้มีอำนาจลงนามเพื่อมอบอำนาจให้ผู้รับมอบอำนาจไปดำเนินการแทน พร้อมประทับตราบริษัทที่ด้านหลังใบแจ้งฯ

/- สำเนาบัตร...

- สำเนาบัตรประชาชนของเจ้าของ หรือผู้จัดการ หรือสำเนาบัตรประชาชนของผู้มีอำนาจลงนามในเอกสารผูกพันนิติบุคคลนั้น ๆ และลงนามรับรองสำเนา
- สำเนาหนังสือรับรองการจดทะเบียนบริษัท ห้างหุ้นส่วน ร้าน (ที่มีอายุไม่เกิน ๖ เดือน) และลงนามรับรองสำเนาพร้อมประทับตราบริษัท
- บัตรประจำตัวประชาชนของผู้รับมอบอำนาจ

๖. การพิจารณาพัสดุไปรษณีย์ภัณฑ์ที่จัดอยู่ในประเภทที่

ในขณะที่เปิดตรวจ มีวิธีพิจารณาของที่จัดอยู่ในประเภทที่ ๓ แยกออกได้เป็น ๓ ประเภทย่อย คือ

(๑) ของที่มีราคา FOB ไม่เกิน ๔๐,๐๐๐ บาท และไม่ใช้ของต้องกักตักจากการเปิดตรวจของพบว่าของมีราคา FOB รวมกันไม่เกิน ๔๐,๐๐๐ บาทและไม่ใช้ของต้องกักตัก เจ้าหน้าที่ศุลกากรจะประเมินอากรขาเข้าและออกไปเสร็จรับเงิน เมื่อผู้รับของชำระอากรครบถ้วน สามารถรับของออกไปจากอารักขาของศุลกากร ซึ่งวิธีการนี้เรียกว่า “การเก็บอากรปากกระวาง”

(๒) ของที่มีราคา FOB รวมกันไม่เกิน ๔๐,๐๐๐ บาท แต่เป็นของต้องกักตัก ผู้รับต้องติดต่อที่ส่วนบริการศุลกากรไปรษณีย์ หรือด่านศุลกากรตามที่ระบุใบแจ้งฯ เพื่อทำใบขนสินค้าขาเข้า โดยส่งข้อมูลอิเล็กทรอนิกส์เข้าระบบคอมพิวเตอร์ของกรมศุลกากร ซึ่งมีขั้นตอนดังนี้

๑) กรณีที่ยังไม่เคยลงทะเบียนเป็นผู้ผ่านพิธีการศุลกากร ผู้รับของต้องลงทะเบียนเป็นผู้ผ่านพิธีการศุลกากรที่ฝ่ายบริการศุลกากรไปรษณีย์

๒) ผู้รับของส่งข้อมูลใบขนสินค้าขาเข้าทางอิเล็กทรอนิกส์ โดยสามารถใช้บริการ Service Counter ของบริษัทไปรษณีย์ไทย จำกัด

๓) ผู้รับของชำระค่าภาษีอากร

๔) ผู้รับของติดต่อคลังสินค้าเพื่อนำของมาตรวจปล่อย

๕) เจ้าหน้าที่ศุลกากรตรวจของและบันทึกการตรวจปล่อยในระบบคอมพิวเตอร์

๖) ผู้รับของนำของไปจากอารักขาของศุลกากร

(๓) ของที่มีราคา FOB รวมกันเกิน ๔๐,๐๐๐ และ/หรือเป็นของต้องกักตัก ผู้รับต้องติดต่อที่ส่วนบริการศุลกากรไปรษณีย์หรือด่านศุลกากรตามที่ระบุในใบแจ้งฯ เพื่อทำใบขนสินค้าขาเข้า โดยส่งข้อมูลอิเล็กทรอนิกส์เข้าระบบคอมพิวเตอร์ของกรมศุลกากร โดยมีขั้นตอนการปฏิบัติเช่นเดียวกับที่กล่าวมาแล้วในข้อ (๒)

๗. พักไปรษณีย์ภัณฑ์จากต่างประเทศ ที่เป็นของต้องมีใบอนุญาตการนำเข้า

ของต้องกักตัก (Restricted Goods) คือ ของบางชนิดที่กฎหมายกำหนดให้มีการขออนุญาตนำเข้า มาหรือส่งออกนอกราชอาณาจักร ดังนั้น การนำเข้าและการส่งออกของต้องกักตักต้องได้รับอนุญาตเป็นหนังสือจากส่วนราชการที่เกี่ยวข้อง ซึ่งจะต้องนำมาแสดงในเวลาปฏิบัติพิธีการศุลกากร หรือต้องส่งข้อมูลการอนุญาตในระบบอิเล็กทรอนิกส์ ตัวอย่างของต้องกักตัก เช่น

ชนิดของต้องกักตัก	หน่วยงานที่ควบคุม	กฎหมายที่เกี่ยวข้อง
อาหาร	สำนักงานคณะกรรมการอาหารและยา	พระราชบัญญัติอาหาร พ.ศ. ๒๕๒๒
ยา	สำนักงานคณะกรรมการอาหารและยา	พระราชบัญญัติยา พ.ศ. ๒๕๑๐
เครื่องสำอาง	สำนักงานคณะกรรมการอาหารและยา	พระราชบัญญัติเครื่องสำอาง พ.ศ. ๒๕๓๕

/ชนิดของต้องกักตัก...

ชนิดของต้งกัก	หน่วยงานที่ควบคุม	กฎหมายที่เกี่ยวข้อง
เครื่องมือแพทย์	สำนักงานคณะกรรมการอาหารและยา	พระราชบัญญัติเครื่องมือแพทย์ พ.ศ. ๒๕๕๑
พืชและส่วนต่าง ๆ ของพืช	กรมวิชาการเกษตร กระทรวงเกษตรและสหกรณ์	พระราชบัญญัติกักพืช พ.ศ. ๒๕๐๗
ปุ๋ยเคมี	กรมวิชาการเกษตร กระทรวงเกษตรและสหกรณ์	พระราชบัญญัติปุ๋ย พ.ศ. ๒๕๑๘
สัตว์ป่า สัตว์ป่าสงวน สัตว์ป่าคุ้มครอง และซากสัตว์ป่าดั่งกล่าว	๑. กรมอุทยานแห่งชาติ สัตว์ป่า และพันธุ์พืช กระทรวงทรัพยากรธรรมชาติและสิ่งแวดล้อม ๒. กรมประมง กระทรวงเกษตรและสหกรณ์	๑. พระราชบัญญัติสงวนและคุ้มครองสัตว์ป่า พ.ศ. ๒๕๓๕ ๒. พระราชกำหนดการประมง พ.ศ. ๒๕๕๘
สัตว์มีชีวิต และซากสัตว์	๑. กรมปศุสัตว์ กระทรวงเกษตรและสหกรณ์ ๒. กรมประมง กระทรวงเกษตรและสหกรณ์	๑. พระราชบัญญัติโรคระบาดสัตว์ พ.ศ. ๒๔๙๙ ๒. พระราชกำหนดการประมง พ.ศ. ๒๕๕๘
อาหารสัตว์	กรมปศุสัตว์ กระทรวงเกษตรและสหกรณ์	พระราชบัญญัติควบคุมคุณภาพอาหารสัตว์ พ.ศ. ๒๕๒๕
ยาสูบ ยาเส้น บุหรี่ ซิการ์	กรมสรรพสามิต กระทรวงการคลัง	พระราชบัญญัติสรรพสามิต พ.ศ. ๒๕๖๐
สุรา	กรมสรรพสามิต กระทรวงการคลัง	พระราชบัญญัติสรรพสามิต พ.ศ. ๒๕๖๐
โบราณวัตถุ ศิลปวัตถุ	กรมศิลปากร กระทรวงวัฒนธรรม	พระราชบัญญัติโบราณสถาน โบราณวัตถุ ศิลปวัตถุและพิพิธภัณฑสถานแห่งชาติ พ.ศ. ๒๕๐๔
เครื่องขังตวง	กรมการค้าภายใน กระทรวงพาณิชย์	พระราชบัญญัติมาตราขังตวงวัด พ.ศ. ๒๕๔๒
อาวุธปืน เครื่องกระสุนปืน วัตถุระเบิด ดอกไม้เพลิง สิ่งเทียมอาวุธปืน	กระทรวงมหาดไทย	พระราชบัญญัติอาวุธปืน เครื่องกระสุนปืน วัตถุระเบิด ดอกไม้เพลิง และสิ่งเทียมอาวุธปืน พ.ศ. ๒๔๙๐
ของเล่น	สำนักงานมาตรฐานผลิตภัณฑ์อุตสาหกรรม	พระราชบัญญัติมาตรฐานผลิตภัณฑ์อุตสาหกรรม พ.ศ. ๒๕๑๑
วิทยุสื่อสาร	สำนักงาน กสทช.	พระราชบัญญัติวิทยุคมนาคม พ.ศ. ๒๔๙๘

ทั้งนี้ ผู้นำของเข้าและผู้ส่งของออกต้องศึกษากฎหมายและประกาศของหน่วยงานที่รับผิดชอบกฎหมายที่เกี่ยวข้อง

๘. ของต้องห้ามต้องจำกัด

สิ่งของส่งทางไปรษณีย์รายใดเป็นของต้องห้ามต้องจำกัด แม้จะเก็บรักษาอยู่ในโรงพักสินค้าบริษัทไปรษณีย์ไทย จำกัด หรือคลังสินค้าของสำนักงาน /ด้านศุลกากร ครบกำหนด ๓๐ วัน นับแต่วันนำเข้าก็ไม่ต้องส่งคืนให้ บริษัท ไปรษณีย์ไทย จำกัด แต่ให้ดำเนินการยึด และดำเนินคดีตามกฎหมายศุลกากรและกฎหมายอื่นที่เกี่ยวข้อง

๙. การจัดเก็บค่าธรรมเนียมในการเก็บรักษา

สิ่งของส่งทางไปรษณีย์ ประเภทที่สาม ที่ส่งมาเก็บรักษาไว้ในคลังสินค้าของศุลกากร (สำนักงานหรือด้านศุลกากร) ให้เรียกเก็บค่าธรรมเนียมการเก็บรักษา ตามอัตราที่กำหนดในกฎกระทรวงการคลัง ดังนี้

(๑) ของที่เก็บรักษาในคลังสินค้าของศุลกากร หีบห่อหนึ่งรวมทั้งสิ่งห่อหุ้ม ถ้าได้ขนย้ายออกไปภายในหนึ่งสัปดาห์นับแต่วันที่เก็บรักษาไว้ ไม่เรียกเก็บค่าธรรมเนียม

ในส่วนของที่เก็บรักษาเกินกว่าหนึ่งสัปดาห์ แต่ไม่เกินห้าสัปดาห์ ให้เรียกเก็บค่าธรรมเนียมเป็นรายสัปดาห์ ดังนี้

- | | |
|---|-----------------|
| (ก) น้ำหนักไม่เกิน ๒๕ กิโลกรัม | หีบห่อละ ๒๕ บาท |
| (ข) น้ำหนักเกิน ๒๕ กิโลกรัม แต่ไม่เกิน ๕๐ กิโลกรัม | หีบห่อละ ๕๐ บาท |
| (ค) น้ำหนักเกิน ๕๐ กิโลกรัม แต่ไม่เกิน ๑๐๐ กิโลกรัม | หีบห่อละ ๗๐ บาท |
| (ง) น้ำหนักเกิน ๑๐๐ กิโลกรัมขึ้นไป | หีบห่อละ ๗๐ บาท |

และในส่วนที่เกิน ๑๐๐ กิโลกรัม ให้เรียกเก็บค่าธรรมเนียมเพิ่มขึ้น ๑๕๐ บาทต่อทุก ๕๐ กิโลกรัมเศษของ ๕๐ กิโลกรัม ให้นับเป็น ๕๐ กิโลกรัม

ในส่วนที่เก็บรักษาเกินห้าสัปดาห์ให้เรียกเก็บค่าธรรมเนียมเป็นรายสัปดาห์ในอัตราสองเท่าของอัตราที่กำหนดตามวรรคสอง

๑๐. การนับระยะเวลาในการคำนวณค่าธรรมเนียมการเก็บรักษาของในคลังสินค้าของศุลกากร

การนับระยะเวลาในการคำนวณค่าธรรมเนียมการเก็บรักษาของในคลังสินค้าของศุลกากร ให้ถือปฏิบัติดังนี้

๑๐.๑ เมื่อมีการนำของเข้าเก็บรักษาในวันใด ให้เริ่มต้นนับระยะเวลาในการเก็บรักษา ตั้งแต่วันถัดจากวันเก็บรักษาเป็นต้นไปจนครบหนึ่งสัปดาห์ ถ้าวันครบหนึ่งสัปดาห์นั้นตรงกับวันหยุดราชการ และผู้นำเข้าได้นำของออกจากคลังสินค้าในวันแรกที่เปิดทำการ ให้ถือว่าผู้นำเข้าได้นำของออกไปภายในหนึ่งสัปดาห์ และมีให้เก็บค่าธรรมเนียมการเก็บรักษา

๑๐.๒ ในกรณีที่ได้นำของเข้าเก็บรักษาเกินกว่าหนึ่งสัปดาห์ ให้คำนวณค่าเก็บรักษาเป็นรายสัปดาห์นับแต่วันถัดจากวันที่นำเข้าเก็บรักษา ถ้าวันครบกำหนดของสัปดาห์สุดท้ายที่นำเข้าเก็บรักษาตรงกับวันหยุดราชการ และผู้นำเข้าได้นำของออกไปในวันแรกที่เปิดทำการนั้น ให้ถือว่าวันแรกที่เปิดทำการนั้นเป็นวันครบกำหนดของสัปดาห์สุดท้าย โดยอนุโลมเช่นเดียวกับข้อ (๑)

๑๐.๓ ในระหว่างเวลาที่นำของเข้าเก็บรักษา ถ้ามีวันหยุดราชการซึ่งมีใช้วันที่ตรงกับวันครบกำหนดของแต่ละสัปดาห์ หรือตรงกับวันครบกำหนดของสัปดาห์ใด ๆ ซึ่งมีใช้สัปดาห์สุดท้ายที่นำเข้าเก็บรักษา ห้ามมิให้หักวันหยุดราชการนั้น ๆ ออกจากระยะเวลาเก็บรักษาเป็นอันขาด

๑๐.๔ เศษของสัปดาห์ ให้นับเป็นหนึ่งสัปดาห์

๑๑. การสั่งเก็บค่ารักษาของในคลังสินค้าของศุลกากร

การสั่งเก็บค่ารักษาของในคลังสินค้าของศุลกากร ให้สั่งเก็บในใบขนสินค้า หรือในใบแจ้งให้ไปรับ
สิ่งของส่งทางไปรษณีย์ระหว่างประเทศแล้วแต่กรณี โดยไม่ต้องออกใบสั่งเก็บเงิน (แบบที่ ๑๕๐) และใบกำกับ
การเก็บเงิน (แบบที่ ๑๕๑)

ในการเก็บเงินค่ารักษาของในคลังสินค้าของศุลกากรนั้น ถ้าเป็นกรณีที่มีการเก็บเงินอากร หรือเงิน
ประกันให้ เก็บรวมไว้ในใบเสร็จรับเงินอากรหรือเงินประกัน โดยแยกรายการเป็นเงินอากร หรือเงินประกันและ
ค่าเก็บรักษาของ และถ้าหากว่าจะมีการเก็บเงินค่าธรรมเนียมอื่นใดอีกด้วยแล้ว ก็ให้เก็บรวมไว้ในใบเสร็จฉบับ
เดียวกันนั้น โดยแยกรายการไว้เช่นเดียวกัน

กรณีที่มีการเก็บเงินค่ารักษาของในคลังสินค้า รวมกับค่าธรรมเนียมอื่นใดโดยเฉพาะแล้ว ให้เก็บรวมไว้
ในใบเสร็จรับเงินค่าธรรมเนียมฉบับเดียวกัน โดยแยกรายการไว้เช่นเดียวกัน

กรณีที่มีการเก็บเงินค่ารักษาของในคลังสินค้าแต่เพียงอย่างเดียว ก็ให้ออกใบเสร็จรับเงินค่าธรรมเนียม
ให้ตามที่ได้ปฏิบัติอยู่

๑๒. การปฏิบัติพิธีการและการตรวจปล่อยของขาเข้า

การปฏิบัติพิธีการเกี่ยวกับสิ่งของส่งทางไปรษณีย์ระหว่างประเทศที่นำเข้ามาในราชอาณาจักร โดยใช้
ใบแจ้งให้ไปรับสิ่งของส่งทางไปรษณีย์ระหว่างประเทศ

สิ่งของส่งทางไปรษณีย์ระหว่างประเทศที่นำเข้ามาในราชอาณาจักรจะเป็นสินค้าหรือไม่ก็ตาม และไม่
ว่าผู้รับจะเป็นบุคคลธรรมดา หรือบริษัท ห้าง ร้าน ถ้ามีราคา FOB ไม่เกินสี่หมื่นบาท ทั้งนี้โดยไม่จำกัดว่าอากร
ที่ต้องชำระจะเป็นจำนวนเงินเท่าใด ให้ใช้ใบแจ้งให้ไปรับสิ่งของส่งทางไปรษณีย์ระหว่างประเทศยื่นปฏิบัติ
พิธีการศุลกากรแทนการจัดทำใบขนสินค้าขาเข้า โดยอนุโลมว่าเป็นการจัดเก็บอากรปากกระวาง และให้ปฏิบัติ
ตามขั้นตอนดังต่อไปนี้

(๑) บันทึกข้อมูลในใบแจ้งให้ไปรับสิ่งของส่งทางไปรษณีย์ระหว่างประเทศเข้าสู่ระบบคอมพิวเตอร์
เพื่อกำหนดชื่อพนักงานศุลกากรผู้ตรวจปล่อย และส่งข้อมูลผ่านระบบคอมพิวเตอร์ให้เจ้าหน้าที่ประจำโรงพัก
สินค้าบริษัท ไปรษณีย์ไทย จำกัด เพื่อเตรียมหาสิ่งของ

(๒) ทำการเบิกจ่ายสิ่งของส่งทางไปรษณีย์จากโรงพักสินค้าบริษัท ไปรษณีย์ไทย จำกัด

(๓) เปิดหีบห่อเพื่อตรวจของและประเมินราคา

(๔) บันทึกข้อมูลเข้าสู่ระบบคอมพิวเตอร์ ได้แก่ ชนิดของ ราคาประเมิน ประเภทพัสดุฯ และค่าภาระ
ติดพันอื่น ๆ (ถ้ามี) และระบบคอมพิวเตอร์จะประมวลผลโดยอัตโนมัติ ในส่วนของอัตราอากร อากรขาเข้า
ภาษีมูลค่าเพิ่ม ภาษีอื่น ๆ (ถ้ามี) ค่าธรรมเนียม (ถ้ามี) ยอดรวมค่าอากรประเมิน และภาษีอากรและจัดเก็บเงิน
รายได้ และสั่งพิมพ์ใบเสร็จรับเงินจากระบบคอมพิวเตอร์

(๕) บันทึกรายละเอียดที่เกี่ยวข้อง ไว้ในใบแจ้งให้ไปรับสิ่งของส่งทางไปรษณีย์ระหว่างประเทศ

(๖) บันทึกการตรวจปล่อยสิ่งของส่งทางไปรษณีย์เข้าสู่ระบบคอมพิวเตอร์

๑๓. สิ่งของส่งทางไปรษณีย์ระหว่างประเทศที่ไม่ต้องจัดทำใบขนสินค้าขาเข้า

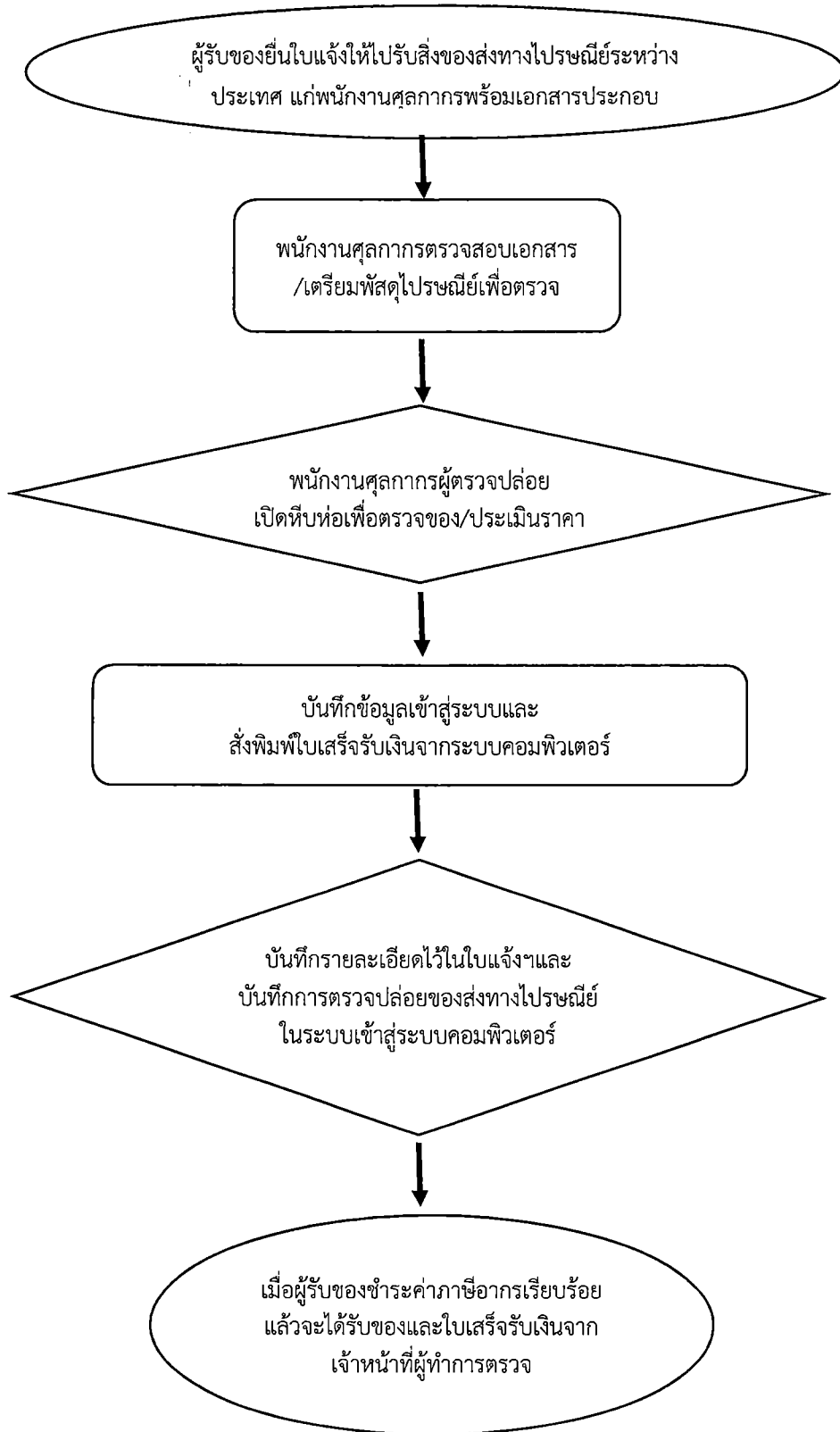
สิ่งของส่งทางไปรษณีย์ที่นำเข้ามาในราชอาณาจักร ซึ่งได้รับการผ่อนผันไม่ต้องจัดทำใบขนสินค้า
ขาเข้า ได้แก่

๑๓.๑ ของซึ่งส่งจากผู้ส่งคนหนึ่งถึงผู้รับคนหนึ่งในคราวเดียวกัน หรือเข้ามาถึงพร้อมกัน ไม่ว่าจะมีย
จำนวนกี่หีบห่อ หากมีราคา FOB รวมกันไม่เกิน ๔๐,๐๐๐ บาท

๑๓.๒ ของที่ทำใบขอเปิดตรวจแล้วพบว่าของรายนั้นมีราคา FOB ไม่เกิน ๔๐,๐๐๐ บาท

๑๓.๓ ของที่นำเข้ามาแล้วยังไม่ได้รับไป และขอส่งกลับ ให้ปฏิบัติเช่นเดียวกับของติดเรือกลับโดย
อนุโลม ซึ่งไม่อยู่ในบังคับเรื่องราคาและอากร กล่าวคือไม่ว่าราคาเท่าใด ย่อมส่งกลับออกไปได้โดยไม่ต้องทำใบ
ขนสินค้า

๑๔. กระบวนการ (Work Flow)



เอกสารอ้างอิง

- พระราชบัญญัติศุลกากร พ.ศ. ๒๕๖๐ มาตรา ๕๐ (๔) มาตรา ๖๐ มาตรา ๖๒ มาตรา ๑๐๗ - มาตรา ๑๑๐
- ประมวลระเบียบปฏิบัติศุลกากร พ.ศ. ๒๕๖๐ หมวดที่ ๓ ส่วนที่ ๕ บทที่ ๓
- ประกาศกรมศุลกากร ที่ ๑๖/๒๕๖๑ เรื่อง การกำหนดมูลค่าของรายการค่าประกันภัย ค่าขนส่งของ ค่าขนของลง ค่าขนของขึ้น หรือค่าจัดการต่าง ๆ ลงวันที่ ๒๓ มกราคม ๒๕๖๑
- ประกาศกรมศุลกากร ที่ ๑๐๕/๒๕๖๑ เรื่อง หลักเกณฑ์ วิธีการ และเงื่อนไขการปฏิบัติพิธีการศุลกากร สำหรับการนำเข้าและการส่งออกทางไปรษณีย์ระหว่างประเทศ ลงวันที่ ๘ พฤษภาคม ๒๕๖๑
- ประกาศกรมศุลกากร ที่ ๑๙๑/๒๕๖๑ เรื่อง หลักเกณฑ์การนำเข้าที่ได้รับยกเว้นอากรตามประเภท ๑๒ ของภาค ๔ แห่งพระราชกำหนดพิกัดอัตราศุลกากร พ.ศ.๒๕๓๐ ลงวันที่ ๓๑ กรกฎาคม ๒๕๖๑
- ประกาศกรมศุลกากร ที่ ๒๒๓/๒๕๖๔ เรื่อง แก้ไขเพิ่มเติมประกาศกรมศุลกากรที่ ๑๖/๒๕๖๑ ลงวันที่ ๒๙ ธันวาคม ๒๕๖๔



พระราชบัญญัติ

ศุลกากร

พ.ศ. ๒๕๖๐

สมเด็จพระเจ้าอยู่หัวมหาวชิราลงกรณ บดินทรเทพยวรางกูร

ให้ไว้ ณ วันที่ ๑๔ พฤษภาคม พ.ศ. ๒๕๖๐

เป็นปีที่ ๒ ในรัชกาลปัจจุบัน

สมเด็จพระเจ้าอยู่หัวมหาวชิราลงกรณ บดินทรเทพยวรางกูร มีพระราชโองการโปรดเกล้าฯ ให้ประกาศว่า

โดยที่เป็นการสมควรปรับปรุงกฎหมายว่าด้วยศุลกากร

จึงทรงพระกรุณาโปรดเกล้าฯ ให้ตราพระราชบัญญัติขึ้นไว้โดยคำแนะนำและยินยอมของ สภานิติบัญญัติแห่งชาติทำหน้าที่รัฐสภา ดังต่อไปนี้

มาตรา ๑ พระราชบัญญัตินี้เรียกว่า “พระราชบัญญัติศุลกากร พ.ศ. ๒๕๖๐”

มาตรา ๒ พระราชบัญญัตินี้ให้ใช้บังคับเมื่อพ้นกำหนดหนึ่งร้อยแปดสิบวันนับแต่วันประกาศในราชกิจจานุเบกษาเป็นต้นไป

มาตรา ๓ ให้ยกเลิก

- (๑) พระราชบัญญัติศุลกากร พุทธศักราช ๒๔๖๙
- (๒) พระราชบัญญัติศุลกากรแก้ไขเพิ่มเติม (ฉบับที่ ๑) พุทธศักราช ๒๔๗๑
- (๓) พระราชบัญญัติศุลกากรแก้ไขเพิ่มเติม (ฉบับที่ ๒) พุทธศักราช ๒๔๗๒
- (๔) พระราชบัญญัติศุลกากรแก้ไขเพิ่มเติม (ฉบับที่ ๓) พุทธศักราช ๒๔๗๔
- (๕) พระราชบัญญัติศุลกากรแก้ไขเพิ่มเติม (ฉบับที่ ๔) พุทธศักราช ๒๔๗๕
- (๖) พระราชบัญญัติศุลกากร (ฉบับที่ ๖) พุทธศักราช ๒๔๗๙
- (๗) พระราชบัญญัติศุลกากร (ฉบับที่ ๗) พุทธศักราช ๒๔๘๐
- (๘) พระราชบัญญัติศุลกากร (ฉบับที่ ๘) พุทธศักราช ๒๔๘๐

หมวด ๓

การนำเข้าและการส่งออก

มาตรา ๕๐ การนำเข้าและการส่งออกเป็นอันสำเร็จ ในกรณีดังต่อไปนี้

(๑) การนำเข้าทางทะเล ให้ถือว่าเป็นอันสำเร็จเมื่อเรือที่นำของเข้ามานั้นได้เข้ามาในเขตท่าที่จะขนถ่ายของขึ้นจากเรือหรือท่าที่มีชื่อส่งของถึง ส่วนการส่งออกทางทะเล ให้ถือว่าเป็นอันสำเร็จเมื่อเรือที่จะส่งของออกนั้นได้ออกจากเขตท่าท้ายสุดเพื่อไปจากราชอาณาจักร

(๒) การนำเข้าทางบก ให้ถือว่าเป็นอันสำเร็จเมื่อยานพาหนะที่นำของเข้ามานั้นได้เข้ามาถึงเขตด่านพรมแดน ส่วนการส่งออกทางบก ให้ถือว่าเป็นอันสำเร็จเมื่อยานพาหนะที่จะส่งของออกนั้นได้ออกจากเขตด่านพรมแดนเพื่อไปจากราชอาณาจักร

(๓) การนำเข้าทางอากาศ ให้ถือว่าเป็นอันสำเร็จเมื่ออากาศยานที่นำของเข้ามานั้นได้ถึงสนามบินที่เป็นด่านศุลกากร ส่วนการส่งออกทางอากาศ ให้ถือว่าเป็นอันสำเร็จเมื่ออากาศยานที่จะส่งของออกนั้นได้ออกจากสนามบินที่เป็นด่านศุลกากรท้ายสุดเพื่อไปจากราชอาณาจักร

(๔) การนำเข้าทางไปรษณีย์ ให้ถือว่าเป็นอันสำเร็จเมื่อได้เปิดถุงไปรษณีย์ ส่วนการส่งออกทางไปรษณีย์ ให้ถือว่าเป็นอันสำเร็จเมื่อได้ปิดถุงไปรษณีย์และได้ดำเนินการส่งออกตาม (๑) (๒) หรือ (๓) แล้วแต่กรณี โดยต้องปฏิบัติตามหลักเกณฑ์ วิธีการ และเงื่อนไขที่อธิบดีประกาศกำหนด

มาตรา ๕๑ ก่อนที่จะนำเข้าของใดไปจากอารักขาของศุลกากรหรือก่อนที่จะส่งของใดออกไปนอกราชอาณาจักร ผู้นำของเข้าหรือผู้ส่งของออกต้องปฏิบัติให้ครบถ้วนตามพระราชบัญญัตินี้ และตามกฎหมายอื่นที่เกี่ยวกับการศุลกากร กับต้องยื่นใบขนสินค้าโดยถูกต้อง และเสียอากรจนครบถ้วนหรือวางประกันไว้

การยื่นใบขนสินค้า การเสียอากร และการวางประกันตามวรรคหนึ่ง ให้เป็นไปตามหลักเกณฑ์ วิธีการ และเงื่อนไขที่อธิบดีประกาศกำหนด

เมื่อผู้ที่เกี่ยวข้องร้องขอและอธิบดีเห็นว่ามีความจำเป็นต้องนำเข้าของใดออกไปนอกราชอาณาจักรหรือต้องส่งของใดออกไปนอกราชอาณาจักรโดยเร่งด่วน อธิบดีมีอำนาจอนุญาตให้นำของนั้นไปจากอารักขาของศุลกากรหรือส่งของนั้นออกไปนอกราชอาณาจักรโดยยังไม่ต้องยื่นใบขนสินค้าให้สมบูรณ์หรือยังไม่ต้องเสียอากรจนครบถ้วน ทั้งนี้ อธิบดีอาจกำหนดเงื่อนไขให้ผู้ร้องขอต้องปฏิบัติตามด้วยก็ได้ และในกรณีที่ต้องเสียอากร ให้ผู้ร้องขอวางประกันค่าอากรตามหลักเกณฑ์ วิธีการ และเงื่อนไขที่อธิบดีประกาศกำหนด

มาตรา ๕๒ เมื่อนำของเข้ามาในหรือจะส่งของออกไปนอกราชอาณาจักร ให้ผู้นำของเข้าหรือผู้ส่งของออกยื่นใบขนสินค้าต่อพนักงานศุลกากรตามแบบที่อธิบดีประกาศกำหนด ซึ่งอย่างน้อยต้องมีรายการดังต่อไปนี้

(๑) ชนิดแห่งของ

(๒) ปริมาณ น้ำหนัก และคุณภาพแห่งของ

มาตรา ๕๘ การขนถ่ายของที่นำเข้ามาในหรือจะส่งออกไปนอกราชอาณาจักร ต้องขนถ่ายในเขตขนถ่ายของเท่านั้น เว้นแต่ได้รับอนุญาตจากอธิบดีให้ขนถ่ายในสถานที่อื่นได้โดยอธิบดีอาจเรียกให้ผู้นำของเข้าหรือผู้ส่งของออก แล้วแต่กรณี หรือเจ้าของหรือผู้ครอบครองสถานที่อื่นนั้นวางประกันได้

มาตรา ๕๙ หีบห่อหรือภาชนะบรรจุของที่จะนำเข้ามาในหรือส่งออกไปนอกราชอาณาจักร ต้องมีเครื่องหมายหรือเลขหมายกำกับหีบห่อหรือภาชนะบรรจุของนั้น และต้องแสดงเครื่องหมายหรือเลขหมายนั้นไว้ในเอกสารที่เกี่ยวข้องกับของนั้นด้วย

มาตรา ๖๐ ของที่นำเข้ามาในหรือจะส่งออกไปนอกราชอาณาจักรทางไปรษณีย์ตามมาตรา ๕๐ (๔) ให้บุคคลซึ่งเกี่ยวข้องกับการนำเข้าหรือส่งออกแสดงรายการเกี่ยวกับของนั้น

ในกรณีที่มีความผิดเกิดขึ้นกับการนำของเข้าหรือส่งของออกตามวรรคหนึ่ง ให้ความรับผิดชอบและโทษนั้นตกแก่บุคคลดังต่อไปนี้

- (๑) ผู้มีชื่อที่จะรับของอันนำเข้ามาหรือผู้รับของ สำหรับการนำของเข้า หรือ
- (๒) ผู้ส่งของอันจะส่งออกไปหรือผู้นำของส่ง ณ ที่ทำการไปรษณีย์ สำหรับการส่งของออก

มาตรา ๖๑ ให้นำบทบัญญัติมาตรา ๒๔๒ มาตรา ๒๔๓ มาตรา ๒๔๔ และมาตรา ๒๔๕ มาใช้บังคับกับของที่นำเข้ามาในหรือจะส่งออกไปนอกราชอาณาจักรทางไปรษณีย์ด้วย

มาตรา ๖๒ พนักงานศุลกากรอาจตรวจห่อพัสดุไปรษณีย์ที่นำเข้ามาในหรือจะส่งออกไปนอกราชอาณาจักรได้

ในกรณีที่มีเหตุอันควรสงสัย พนักงานศุลกากรอาจกักจดหมายหรือห่อพัสดุไปรษณีย์ไว้ได้จนกว่าผู้จะส่งของออกไปหรือผู้นำของส่ง หรือผู้มีชื่อที่จะรับของหรือผู้รับของ ได้แสดงต่อพนักงานศุลกากรว่าไม่มีของต้องห้าม ของต้องกักตุน หรือของที่ยังมิได้เสียอากรในจดหมายหรือในห่อพัสดุนั้น

มาตรา ๖๓ ผู้นำของเข้า ผู้ส่งของออก ผู้ขนส่ง และบุคคลซึ่งเกี่ยวข้องตามที่อธิบดีประกาศกำหนด มีหน้าที่เก็บและรักษาบัญชี เอกสาร หลักฐาน และข้อมูลอื่นใดที่เกี่ยวข้องของที่กำลังผ่านหรือได้ผ่านพิธีการศุลกากรเป็นเวลาไม่น้อยกว่าห้าปีนับแต่วันที่นำของเข้าหรือส่งของออก

ในกรณีที่บุคคลตามวรรคหนึ่งเลิกประกอบกิจการ ให้บุคคลดังกล่าวหรือผู้ชำระบัญชีเก็บและรักษาบัญชี เอกสาร หลักฐาน และข้อมูลดังกล่าวไว้ต่อไปอีกสองปีนับแต่วันเลิกประกอบกิจการ

การเก็บและรักษาบัญชี เอกสาร หลักฐาน และข้อมูลตามวรรคหนึ่งและวรรคสอง ให้เป็นไปตามหลักเกณฑ์ วิธีการ และเงื่อนไขที่อธิบดีประกาศกำหนด

ส่วนที่ ๑

การนำของเข้าและการส่งของออกทางทะเล

มาตรา ๖๔ เรือที่เข้ามาในราชอาณาจักรเว้นแต่เรือของทางราชการ ให้นายเรือมีหน้าที่ทำรายงานเรือเข้าและยื่นบัญชีสินค้าสำหรับเรือและแสดงใบทะเบียนเรือต่อพนักงานศุลกากรเพื่อตรวจสอบ

มาตรา ๑๐๔ ในกรณีที่มีเหตุอันควรเชื่อได้ว่าของที่นำเข้ามาเพื่อการผ่านแดนหรือการถ่ายลำ เป็นของที่มีลักษณะดังต่อไปนี้ ให้พนักงานศุลกากรมีอำนาจตรวจหรือค้นของนั้นได้โดยไม่ต้องมีหมายค้น

(๑) มีไว้เพื่อใช้ในการก่อการร้ายหรือเกี่ยวเนื่องกับการก่อการร้าย

(๒) ชนิดแห่งของหรือการขนส่งหรือการขนถ่ายของดังกล่าว อาจก่อให้เกิดผลกระทบต่อความมั่นคง สันติภาพ และความปลอดภัยระหว่างประเทศ

(๓) มีการแสดงถิ่นกำเนิดเป็นเท็จ

(๔) เป็นของผิดกฎหมายที่เกี่ยวข้องกับการผ่านแดนหรือการถ่ายลำ

การตรวจหรือค้นตามวรรคหนึ่ง ให้เป็นไปตามหลักเกณฑ์ วิธีการ และเงื่อนไขที่อธิบดีประกาศ กำหนด

มาตรา ๑๐๕ ในกรณีที่มีหลักฐานชัดเจนว่าของใดเป็นของที่มีลักษณะตามมาตรา ๑๐๔ ให้ของนั้นเป็นของอันจะพึงต้องริบ ไม่ว่าจะมิผู้ถูกลงโทษตามคำพิพากษาหรือไม่ และอธิบดีอาจสั่ง ให้ทำลายโดยวิธีการที่ปลอดภัยต่อบุคคล สัตว์ พืช ทรัพย์สิน และสิ่งแวดล้อม หรือให้ส่งกลับออกไป โดยพลัน หรืออาจสั่งให้ดำเนินการอื่นใดตามสมควรเพื่อให้ไม่สามารถนำของนั้นมาใช้ได้อีกหรือเพื่อให้ของ ดังกล่าวสามารถนำมาใช้ได้โดยไม่ผิดกฎหมาย โดยให้ผู้ขนส่งหรือผู้ควบคุมยานพาหนะเป็นผู้เสียค่าใช้จ่าย ในการนั้น

มาตรา ๑๐๖ ให้นำข้อห้ามหรือข้อจำกัดสำหรับการนำผ่านตามกฎหมายอื่นที่เกี่ยวข้องมาใช้บังคับ กับของที่นำเข้ามาเพื่อการผ่านแดนหรือการถ่ายลำ โดยคำนึงถึงศีลธรรมอันดีของประชาชน นโยบาย สาธารณะ ความปลอดภัยของสาธารณชน การปกป้องชีวิตและสุขภาพของมนุษย์ สัตว์ หรือพืช และการปกป้องการครอบครองสมบัติของชาติในด้านศิลปวัฒนธรรม ประวัติศาสตร์ หรือค่านิยมทางโบราณคดี หรือการปกป้องทรัพย์สินทางการค้าหรืออุตสาหกรรม รวมทั้งการปฏิบัติตามพันธกรณีระหว่างประเทศ ที่ประเทศไทยมีอยู่ด้วย

ส่วนที่ ๒

ของตกค้าง

มาตรา ๑๐๗ ให้ของที่อยู่ในอารักขาของศุลกากรที่มีลักษณะอย่างใดอย่างหนึ่งดังต่อไปนี้ เป็นของตกค้าง

(๑) ของนำเข้าที่เป็นสินค้าอันตรายตามชนิดหรือประเภทที่กำหนดตามมาตรา ๕ (๕) และ มิได้นำออกไปจากเขตศุลกากรภายในระยะเวลาที่อธิบดีประกาศกำหนด

(๒) ของนำเข้าอื่นนอกจาก (๑) ที่อยู่ในอารักขาของศุลกากรเกินสามสิบวันโดยมิมีการยื่น ใบขนสินค้าและไม่ได้เสียอากรหรือวางประกันค่าอากรที่พึงเรียกเก็บแก่ของนั้น โดยอธิบดีได้มีหนังสือแจ้ง ไปยังผู้ขนส่งเพื่อดำเนินการดังกล่าวให้ถูกต้อง แต่ผู้ขนส่งไม่ยอมดำเนินการให้ถูกต้องภายในกำหนดสิบห้าวัน นับแต่วันที่ได้รับหนังสือแจ้งจากอธิบดี

(๓) ของนำเข้าอื่นนอกจาก (๑) ที่ยื่นใบขนสินค้าและเสียอากรหรือวางประกันค่าอากรไว้ ไม่ครบถ้วน และไม่ได้นำออกไปจากอารักขาของศุลกากรภายในกำหนดสามสิบวันนับแต่วันที่ได้รับหนังสือแจ้ง จากอธิบดี

มาตรา ๑๐๘ ในการดำเนินการกับของตกค้างตามพระราชบัญญัตินี้ ให้อธิบดีมีอำนาจ ดังต่อไปนี้

(๑) ให้พนักงานศุลกากรนำของนั้นออกขายทอดตลาดหรือทำลาย หรือ

(๒) ให้ผู้นำของเข้าหรือผู้ขนส่ง ส่งของออกไปนอกราชอาณาจักร หากไม่ปฏิบัติตาม ให้พนักงานศุลกากรมีอำนาจทำลายของนั้นได้ โดยให้บุคคลดังกล่าวเป็นผู้เสียค่าใช้จ่าย

การดำเนินการกับของตกค้างตามวรรคหนึ่ง ให้เป็นไปตามหลักเกณฑ์ วิธีการ และเงื่อนไข ที่อธิบดีประกาศกำหนด และในกรณีที่เป็นการดำเนินการกับของตกค้างตามมาตรา ๑๐๗ (๑) ต้องคำนึงถึง อันตรายที่อาจเกิดขึ้นประกอบด้วย

การทำลายของตกค้างตาม (๑) หรือ (๒) แล้วแต่กรณี ให้ดำเนินการโดยวิธีที่ปลอดภัย ต่อบุคคล สัตว์ พืช ทรัพย์สิน และสิ่งแวดล้อม

ถ้าอธิบดีเห็นว่า การขายทอดตลาดตาม (๑) จะไม่ได้เงินเท่าที่ควรหรือมีเหตุอันสมควรประการอื่น อธิบดีจะสั่งให้ขายโดยวิธีอื่นก็ได้ แต่ในกรณีที่อธิบดีเห็นว่า การขายทอดตลาดหรือขายโดยวิธีอื่นนั้น จะไม่ได้เงินหรือประโยชน์เท่าที่ควร หรืออาจทำให้เกิดความเสียหายอย่างหนึ่งอย่างใด อธิบดีจะสั่ง ให้จัดการกับของนั้นตามวิธีการที่อธิบดีเห็นสมควรก็ได้

มาตรา ๑๐๙ ถ้าของที่ยังมีได้รับมอบไปจากอารักขาของศุลกากรเป็นของที่มีสภาพเป็นของสด ของเสียได้ และปรากฏว่าของนั้นได้บูดเน่าหรือเสียแล้ว อธิบดีจะสั่งให้ทำลายหรือจัดการกับของนั้น ตามวิธีการที่อธิบดีเห็นสมควรเมื่อใดก็ได้ โดยอาจเรียกเก็บค่าใช้จ่ายจากผู้นำของเข้าหรือผู้ขนส่งด้วยก็ได้

มาตรา ๑๑๐ เงินที่ได้จากการขายทอดตลาดหรือขายโดยวิธีอื่นตามมาตรา ๑๐๘ ให้หักใช้ ค่าอากร ค่าเก็บรักษา ค่าขนย้าย หรือค่าภาระติดพันอย่างอื่นที่ค้างชำระแก่กรมศุลกากร รวมทั้ง ค่าภาษีอากรตามกฎหมายอื่นก่อน เหลือเท่าใดให้ใช้ค่าภาระติดพันต่าง ๆ ที่ต้องชำระแก่ผู้เก็บรักษาและ ผู้ขนส่ง ตามลำดับ เมื่อได้หักใช้เช่นนี้แล้วยังมีเงินเหลืออยู่อีกเท่าใดให้ตกเป็นของแผ่นดิน เว้นแต่เจ้าของ จะได้ออกค้ำภายในกำหนดหกเดือนนับแต่วันที่ได้อำนาจของนั้น

เรียน หัวหน้าส่วนราชการระดับสำนัก สำนักงาน กลุ่ม และด้านศุลกากรทุกแห่ง เพื่อโปรดทราบ

นางธนพรพรรณ เทียนส่องแสง
(นางธนพรพรรณ เทียนส่องแสง)

ผู้อำนวยการส่วนเลขานุการกรม ปฏิบัติราชการแทน
อธิบดีกรมศุลกากร

สำเนา

ประกาศกรมศุลกากร

ที่ ๑๖ /๒๕๖๑

เรื่อง การกำหนดมูลค่าของรายการค่าประกันภัย ค่าขนส่งของ
ค่าขนส่งของลง ค่าขนส่งของขึ้น หรือค่าจัดการต่างๆ

เพื่อให้การกำหนดราคาศุลกากรในกรณีนำเข้า สอดคล้องกับแนวปฏิบัติในทางการค้าระหว่างประเทศ ในกรณีที่ไม่มีมูลค่าของรายการค่าประกันภัย หรือค่าขนส่งของ หรือไม่มีค่าขนส่งของลง ค่าขนส่งของขึ้น หรือค่าจัดการต่างๆ ที่เกี่ยวเนื่องกับภรรยาขนส่งของที่นำเข้ามายังด่านศุลกากร

อาศัยอำนาจตามความในมาตรา ๑๗ แห่งพระราชบัญญัติศุลกากร พ.ศ. ๒๕๖๐ อธิบดีกรมศุลกากรจึงออกประกาศไว้ ดังต่อไปนี้

ข้อ ๑ กรณีบัญชีราคาสินค้า (Invoice) รายได้ไม่มีค่าประกันภัย (Insurance) หรือไม่มีเอกสารหลักฐานการจ่ายค่าประกันภัยให้บวกค่าประกันภัยขึ้นอีกร้อยละ ๑ ของราคา FOB

ข้อ ๒ กรณีบัญชีราคาสินค้า (Invoice) รายได้ไม่มีค่าขนส่งของ (Freight) หรือไม่มีเอกสารหลักฐานการจ่ายค่าขนส่งของให้ดำเนินการดังนี้

๒.๑ การนำเข้าทางเรือและทางบกให้บวกค่าขนส่งเพิ่มขึ้นอีกร้อยละ ๑๐ ของราคา FOB

๒.๒ การนำเข้าทางอากาศยานให้บวกค่าขนส่งทางอากาศยานเข้ากับราคาของและค่าประกันภัย เป็นเกณฑ์ในการคำนวณค่าอากร ดังนี้

๒.๒.๑ ให้ใช้ค่าขนส่งตามที่ปรากฏในต้นฉบับ HAWB (House Air Waybill) จากท่าต้นทางบรรทุก ซึ่งได้รับการรับรองจากบริษัทผู้ดำเนินการคลังสินค้าอนุมัติ

๒.๒.๒ หากไม่ปรากฏค่าขนส่งในต้นฉบับ HAWB หรือไม่มี HAWB ให้ใช้ค่าขนส่งที่ปรากฏใน MAWB (Master Air Waybill)

๒.๒.๓ หากไม่ปรากฏค่าขนส่งของในต้นฉบับ HAWB หรือไม่มี HAWB หรือไม่ปรากฏค่าขนส่งของใน MAWB ให้ใช้อัตราเฉลี่ยค่าขนส่งของตาม Full IATA Rate ตามหนังสือ The Thai Cargo Tariff

๒.๒.๔ ค่าขนส่งของสำหรับของเร่งด่วนไม่ว่าจะนำเข้าโดยมีผู้โดยสารนำพาหรือไม่ก็ตาม ให้ใช้อัตราเฉลี่ยค่าขนส่งของตาม ZONE ที่กรมศุลกากรอนุมัติให้ใช้สำหรับสินค้าเร่งด่วน เป็นเกณฑ์ในการคำนวณค่าอากร

๒.๒.๕ ของที่นำเข้าทางอากาศยาน แต่มีบัญชีราคาสินค้า (Invoice) สำแดงราคา รวมค่าขนส่งทางอากาศยานเท่ากับราคา รวมค่าขนส่งที่นำเข้าทางเรือ ในกรณีเช่นนี้การกำหนดราคาให้หักค่าขนส่งทางเรือออกเสียจากราคาดังกล่าวแล้วบวกค่าขนส่งทางอากาศยานที่ผู้ขายหรือผู้ส่งของออกได้ชำระไป หากไม่ทราบค่าขนส่งทางเรือที่จะคำนวณหักออกได้ ให้หักค่าขนส่งของทางเรือออกในอัตราร้อยละ ๑๐ ของราคาของ

๒.๒.๓ การนำเข้า...

๒.๓ การนำเข้าทางไปรษณีย์ให้บวกค่าขนส่งตามอัตราค่าไปรษณียากรสำหรับพัสดุไปรษณีย์ระหว่างประเทศของบริษัท ไปรษณีย์ไทย จำกัด ที่ใช้อยู่ในขณะนำเข้า

ข้อ ๓ กรณีบัญชีราคาสินค้า (Invoice) ยังไม่รวมค่าขนส่ง ค่าขนส่งของขึ้น หรือค่าจัดการต่างๆ ที่เกี่ยวเนื่องกับการขนส่งของที่นำเข้ามายังด่านศุลกากร แต่ข้อตกลงการส่งมอบของแนบท้ายประกาศนี้ กำหนดค่าใช้จ่ายต่างๆ ไว้ให้นำค่าใช้จ่ายดังกล่าวบวกราคาซื้อขายตามเอกสารหลักฐานที่มีการชำระจริง

กรณีบัญชีราคาสินค้า (Invoice) เป็นราคา EXW (Ex-Works), FCA (Free Carrier), FAS (Free Alongside Ship) หากปรากฏว่าไม่มีเอกสารหลักฐานมายืนยันแสดง ให้บวกเพิ่มขึ้นอีกร้อยละ ๓ ของราคา EXW, FCA, FAS โดยให้ถือเป็นราคา FOB

ข้อ ๔ กรณีไม่เป็นไปตามข้อ ๑-๓ อธิบดีจะพิจารณาตามที่เห็นสมควรเป็นกรณีๆ ไป

ข้อ ๕ ประกาศนี้ให้ใช้บังคับตั้งแต่วันที่ ๒๓ มกราคม พ.ศ. ๒๕๖๑ เป็นต้นไป

ประกาศ ณ วันที่ ๒๓ มกราคม พ.ศ. ๒๕๖๑

(ลงชื่อ) กุศล สมบัติศิริ

(นายกุศล สมบัติศิริ)

อธิบดีกรมศุลกากร

สำเนาถูกต้อง



(นายคณิต มีจิต)

นิติกรชำนาญการพิเศษ

**ข้อตกลงการส่งมอบของในทางการค้าระหว่างประเทศ
(International Commercial Terms : INCOTERMS)**

ข้อตกลงการส่งมอบของในทางการค้าระหว่างประเทศเป็นข้อตกลงที่กำหนดโดยหอการค้า
นานาชาติ (International Chamber of Commerce) เพื่อใช้แปลความข้อตกลงทางการค้า หรือสัญญาซื้อขาย
ระหว่างประเทศให้เกิดความเข้าใจในหน้าที่และความรับผิดชอบระหว่างผู้ซื้อและผู้ขายและอำนวยความสะดวกต่อการขยายตัวทางการค้าระหว่างประเทศ ประกอบด้วยข้อตกลง ๑๑ ข้อตกลง ดังต่อไปนี้

EXW (Ex Works) ผู้ขายส่งมอบของให้แก่ผู้ซื้อ ณ ที่ทำการของผู้ขาย เช่น โรงงาน หรือ
โรงพักสินค้า ฯลฯ โดยผู้ซื้อรับภาระการดำเนินการและค่าใช้จ่ายรวมทั้งความเสี่ยงหลังจากการส่งมอบของแล้ว
เช่น การขนของขึ้นยานพาหนะ การปฏิบัติพิธีการขาออก เป็นต้น

FCA (Free Carrier) ผู้ขายต้องดำเนินการพิธีการขาออกจนเสร็จสิ้น แล้วส่งมอบของให้อยู่ใน
ความรับผิดชอบของผู้รับขนส่ง ณ สถานที่ส่งมอบซึ่งผู้ซื้อเป็นผู้กำหนดไว้

FAS (Free Alongside Ship) ผู้ขายมีภาระรับผิดชอบต้องขนส่งของมาวางไว้ข้างเรือ เช่น
บนหน้าท่า หรือในเรือลำเลียงหรือลงเรือลำเลียงเทียบข้างเรือ ณ ท่าที่ส่งออกที่ระบุไว้ โดยผู้ซื้อเป็นผู้รับภาระ
ค่าใช้จ่ายทั้งหมดรวมทั้งความเสี่ยงต่อความเสียหาย หรือสูญหายที่เกิดขึ้นหลังจากนั้น

FOB (Free On Board) ผู้ขายมีภาระรับผิดชอบต้องส่งมอบของลงเรือ ณ ท่าส่งออก
ที่ได้ระบุไว้ ส่วนผู้ซื้อจะต้องรับภาระค่าใช้จ่ายทั้งหมดรวมทั้งความเสี่ยงต่อความเสียหายหรือสูญหายที่เกิดขึ้น
เมื่อของอยู่บนเรือ

CFR (Cost and Freight) ผู้ขายรับภาระค่าใช้จ่าย และค่าขนส่งเพื่อการส่งของถึงปลายทาง
ตามที่ระบุชื่อไว้ แต่ผู้ซื้อจะเป็นผู้รับภาระความเสี่ยงต่อการเสียหายหรือสูญหาย รวมทั้งค่าใช้จ่าย
ที่อาจเกิดขึ้นเนื่องจากเหตุใดๆ หลังจากที่ได้ขึ้นของขึ้นพื้นกราบเรือ ณ ท่าส่งออก

CIF (Cost Insurance and Freight) ผู้ขายมีภาระรับผิดชอบเช่นเดียวกับ CFR
โดยต้องรับผิดชอบการทำประกันภัยในความเสี่ยงภัยต่อการเสียหาย หรือสูญหายระหว่างการขนส่งจนถึง
ท่าปลายทาง ทั้งนี้ผู้ขายเป็นผู้ทำสัญญาและชำระค่าประกันภัย

CPT (Carriage Paid to) ผู้ขายมีภาระรับผิดชอบค่าขนส่งไปจนถึงสถานที่ปลายทางที่ระบุไว้ โดยผู้ซื้อจะเป็นผู้รับภาระความเสี่ยงต่อการเสียหาย หรือสูญหาย รวมทั้งค่าใช้จ่ายที่เกิดขึ้นเนื่องจากเหตุใดๆ หลังจากหีบห่อได้ส่งมอบให้กับผู้รับขนส่งแล้ว

CIP (Carriage Insurance Paid to) ผู้ขายมีภาระรับผิดชอบเช่นเดียวกับ CPT โดยต้องรับผิดชอบการทำประกันภัยให้กับผู้ซื้อในความเสี่ยงภัยต่อการเสียหาย หรือสูญหายระหว่างการขนส่งจนถึงสถานที่ปลายทางที่ระบุชื่อไว้ ทั้งนี้ผู้ขายเป็นผู้ทำสัญญาและชำระค่าประกันภัยด้วยตนเอง

DAT (Delivered at Terminal) ผู้ขายส่งมอบของ ณ สถานที่ตามที่ได้ตกลงกันได้ และขนของลงจกยานพาหนะ สถานที่อาจจะเป็นท่าเทียบเรือ หรือสถานที่ปลายทาง ซึ่งอาจเป็นคลังสินค้า คลังสินค้าของท่าเทียบเรือ (CY : Container Yard) หรือชื่อถนน รถไฟ หรือคลังสินค้าทางอากาศยาน (Air Cargo Terminal) โดยค่าใช้จ่ายในการขนของทั้งหมดเป็นภาระของผู้ขาย

DAP (Delivered at place) ผู้ขายส่งมอบของให้กับผู้ซื้อ ณ สถานที่ตามที่ได้ตกลงกันได้ โดยพร้อมที่จะขนลงจกยานพาหนะ ผู้ขายมีความเสี่ยงในความเสี่ยงของของและค่าใช้จ่ายในการขนส่งของจนถึงสถานที่ของผู้ซื้อ รวมทั้งมีหน้าที่ดำเนินการพิธีการขาออก แต่ไม่ต้องรับผิดชอบการดำเนินการพิธีการขาเข้า และไม่ต้องเสียค่าภาษีขาเข้า

DDP (Delivered Duty Paid) ผู้ขายมีภาระรับผิดชอบในการส่งมอบของ ณ สถานที่ที่ผู้ซื้อระบุในราชอาณาจักรโดยผู้ขายรับภาระความเสี่ยงภัยและค่าใช้จ่ายทั้งหมดที่เกี่ยวกับการขนส่งของไปยังสถานที่ปลายทาง ผู้ขายเป็นผู้ดำเนินการพิธีการขาออกและพิธีการขาเข้า รวมทั้งชำระค่าภาษีอากรและค่าธรรมเนียมอื่นๆ ที่เกี่ยวข้องกับการส่งมอบของดังกล่าวจนถึงสถานที่ปลายทาง

เรียน หัวหน้าส่วนราชการระดับสำนัก สำนักงาน กลุ่ม และด้านบุคลากรทุกแห่ง เพื่อโปรดทราบ

นางธนพรพรหม เทียนส่องแสง
(นางธนพรพรหม เทียนส่องแสง)

ผู้อำนวยการส่วนเลขานุการกรม ปฏิบัติราชการแทน
อธิบดีกรมศุลกากร

สำเนา

ประกาศกรมศุลกากร

ที่ ๑๐๕/๒๕๖๑

เรื่อง หลักเกณฑ์ วิธีการ และเงื่อนไขการปฏิบัติพิธีการศุลกากร
สำหรับการนำของเข้าและการส่งของออกทางไปรษณีย์ระหว่างประเทศ

เพื่อให้การนำของเข้าและการส่งของออกทางไปรษณีย์ระหว่างประเทศ มีความถูกต้อง
เหมาะสมกับสภาพการณ์ในปัจจุบัน และเพื่อเพิ่มความสามารถในการแข่งขันทางการค้าระหว่างประเทศ

อาศัยอำนาจตามความในมาตรา ๕๐ (๔) มาตรา ๕๑ วรรคสอง มาตรา ๖๐ และมาตรา ๖๒
แห่งพระราชบัญญัติศุลกากร พ.ศ. ๒๕๖๐ อธิบดีกรมศุลกากรจึงออกประกาศไว้ ดังต่อไปนี้

หมวด ๑

หลักการทั่วไป

ข้อ ๑ สิ่งของส่งทางไปรษณีย์ระหว่างประเทศ

(๑) สิ่งของส่งทางไปรษณีย์ แบ่งออกเป็นสามประเภท คือ

(๑.๑) ไปรษณีย์ภัณฑ์ (POSTAL ITEM) หมายถึง ขาวสารหรือสิ่งของซึ่งฝากส่งเข้าสู่
ทางไปรษณีย์ตามหลักเกณฑ์และเงื่อนไขของไปรษณีย์ภัณฑ์ แบ่งออกเป็นห้าชนิด คือ จดหมาย ไปรษณีย์บัตร
ของตีพิมพ์ พัสดุย่อย และเครื่องอ่านสำหรับคนเสียจักษุ

(๑.๒) พัสดุไปรษณีย์ (POSTAL PARCEL) หมายถึง หีบห่อบรรจุสิ่งของ ตัวอย่างสินค้า
หรือสินค้าที่ฝากส่งตามหลักเกณฑ์และเงื่อนไขของพัสดุไปรษณีย์

(๑.๓) ไปรษณีย์ด่วนพิเศษ (EXPRESS MAIL SERVICE : EMS) หมายถึง สิ่งต่าง ๆ เช่น
ขาวสาร เอกสารธุรกิจการค้า สิ่งพิมพ์ สินค้า ตัวอย่างสินค้า เป็นต้น ซึ่งฝากส่งตามหลักเกณฑ์และเงื่อนไข
ของไปรษณีย์ด่วนพิเศษ

(๒) อำนาจของผู้อำนวยความสะดวกส่วนบริการศุลกากรไปรษณีย์ที่ได้รับมอบหมาย

อธิบดีกรมศุลกากรได้มอบอำนาจให้ผู้อำนวยความสะดวกส่วนบริการศุลกากรไปรษณีย์ปฏิบัติราชการ
แทนอธิบดีเกี่ยวกับการดำเนินการด้านพิธีการศุลกากร รวมทั้งอำนาจหน้าที่ซึ่งอธิบดีสั่งการให้
ส่วนบริการศุลกากรไปรษณีย์ ปฏิบัติเป็นการเฉพาะ

/ (๓) ระเบียบ ...

(๓) ระเบียบปฏิบัติงานที่ศูนย์ไปรษณีย์ด่วนพิเศษกรุงเทพฯ ศูนย์ไปรษณีย์หลักสี่ และศูนย์ไปรษณีย์กรุงเทพฯ

(๓.๑) ให้ส่วนบริการศุลกากรไปรษณีย์ จัดพนักงานศุลกากรไปกำกับ ตรวจสอบ และควบคุมการปฏิบัติงานที่ศูนย์ไปรษณีย์ด่วนพิเศษกรุงเทพฯ (EMS) ศูนย์ไปรษณีย์หลักสี่ และศูนย์ไปรษณีย์กรุงเทพฯ ของบริษัท ไปรษณีย์ไทย จำกัด ได้แก่

(๓.๑.๑) กำกับการเปิดถุงไปรษณีย์ที่นำเข้ามาในราชอาณาจักร

(๓.๑.๒) ตรวจสอบสิ่งของส่งทางไปรษณีย์ที่ได้เปิดถุงแล้ว

(๓.๑.๓) เปิดตรวจและประเมินอากรสิ่งของส่งทางไปรษณีย์ที่อยู่ในหลักเกณฑ์การจัดเก็บอากรปากรวาง

(๓.๑.๔) ตรวจสอบสิ่งของส่งทางไปรษณีย์ส่งออก

(๓.๑.๕) ควบคุมการปิดถุงไปรษณีย์ที่ส่งออก

(๓.๑.๖) ป้องกันและปราบปรามการลักลอบหลีกเลี่ยงศุลกากร สำหรับสิ่งของ ที่นำเข้าและส่งออกทางไปรษณีย์ระหว่างประเทศ

(๓.๒) การปฏิบัติงานร่วมกันระหว่างพนักงานของบริษัท ไปรษณีย์ไทย จำกัด และพนักงานศุลกากร ให้ถือปฏิบัติตามข้อตกลงระหว่างบริษัท ไปรษณีย์ไทย จำกัด กับกรมศุลกากรที่จัดทำขึ้นเมื่อวันที่ ๒๗ กันยายน พ.ศ. ๒๕๕๕ โดยอนุโลม

(๓.๓) สิ่งของส่งทางไปรษณีย์ที่พนักงานศุลกากร ได้คัดแยกไว้เป็นของประเภทที่สาม เพื่อไปปฏิบัติพิธีการที่ส่วนบริการศุลกากรไปรษณีย์ ซึ่งต้องนำเข้าเก็บรักษาในโรงพักสินค้า บริษัท ไปรษณีย์ไทย จำกัด ให้ถือปฏิบัติดังนี้

(๓.๓.๑) การขนส่งจากศูนย์ไปรษณีย์กรุงเทพฯ มายังโรงพักสินค้า บริษัท ไปรษณีย์ไทย จำกัด ให้ใช้รถบรรทุกชนิดตู้ทึบของ บริษัท ไปรษณีย์ไทย จำกัด และให้พนักงานศุลกากร มัดลวด ประทับตรา กศก. ที่ประตูเปิด-ปิดตู้บรรทุกโดยไม่ต้องมีพนักงานศุลกากรคุมส่ง

ในกรณีเกิดอุบัติเหตุจนไม่สามารถนำของดังกล่าวส่งถึงโรงพักสินค้า บริษัท ไปรษณีย์ไทย จำกัด ให้พนักงานผู้ควบคุมรถรายงานพนักงานศุลกากร หน่วยที่ใกล้ที่สุดเพื่อควบคุมการขนถ่าย เปลี่ยนรถ

(๓.๓.๒) เมื่อพนักงานบริษัท ไปรษณีย์ไทย จำกัด ณ ศูนย์ไปรษณีย์กรุงเทพฯ (พัสดุไปรษณีย์ทางอากาศและภาคพื้น) ได้รับมอบสิ่งของส่งทางไปรษณีย์ที่คัดเข้าโรงพักสินค้าบริษัท ไปรษณีย์ไทย จำกัด พร้อมบัญชีกำกับไปรษณีย์ภัณฑ์ต้องเสียอากรหรือต้องห้ามต้องกำกับ (แบบที่ ๔๓๑) ซึ่งจัดทำขึ้นสองฉบับ ให้พนักงานบริษัท ไปรษณีย์ไทย จำกัด นับจำนวนหีบห่อที่นำขึ้นรถบรรทุกให้ครบถ้วน แล้วลงลายมือชื่อรับของในบัญชีกำกับไปรษณีย์ภัณฑ์ฯ (แบบที่ ๔๓๑) โดยมีพนักงานศุลกากร งานตรวจคัดไปรษณีย์ภัณฑ์ ศูนย์ไปรษณีย์กรุงเทพฯ เป็นผู้ลงลายมือชื่อส่งมอบ และให้เก็บไว้เป็นหลักฐานหนึ่งฉบับ ส่วนที่เหลืออีกหนึ่งฉบับให้มอบแก่พนักงานบริษัท ไปรษณีย์ไทย จำกัด เพื่อนำไปส่งมอบเข้าโรงพักสินค้าบริษัท ไปรษณีย์ไทย จำกัด

(๓.๓.๓) การขนย้ายสิ่งของส่งทางไปรษณีย์จากศูนย์ไปรษณีย์ด่วนพิเศษ กรุงเทพฯ (EMS) และศูนย์ไปรษณีย์หลักสี่ (ไปรษณีย์ภัณฑ์ลงทะเบียนและไปรษณีย์ธรรมดา) ไปยังโรงพักสินค้าบริษัท ไปรษณีย์ไทย จำกัด ให้เป็นไปตามความสะดวกและเหมาะสมของบริษัท ไปรษณีย์ไทย จำกัด เนื่องจากศูนย์ไปรษณีย์ด่วนพิเศษกรุงเทพฯ และโรงพักสินค้าบริษัท ไปรษณีย์ไทย จำกัด อยู่ในอาคารเดียวกัน

ส่วนศูนย์ไปรษณีย์หลักสี่อยู่อาคารใกล้เคียงกัน ในการส่งมอบและรับมอบสิ่งของส่งทางไปรษณีย์เพื่อนำไปเก็บรักษาในโรงพักสินค้าบริษัท ไปรษณีย์ไทย จำกัด ให้พนักงานศุลกากร งานตรวจคัดไปรษณีย์ภัณฑ์ ศูนย์ไปรษณีย์หลักสี่ ลงลายมือชื่อส่งมอบในบัญชีกำกับไปรษณีย์ภัณฑ์ต้องเสียอากรหรือต้องห้ามต้องจำกัด (แบบที่ ๔๓๑) ซึ่งจัดทำขึ้นสองฉบับ โดยมีพนักงานบริษัท ไปรษณีย์ไทย จำกัด ลงลายมือชื่อรับมอบ แล้วส่งมอบหนึ่งฉบับ ให้พนักงานบริษัท ไปรษณีย์ไทย จำกัด ใช้กำกับสิ่งของส่งทางไปรษณีย์เพื่อนำไปส่งมอบที่โรงพักสินค้าบริษัท ไปรษณีย์ไทย จำกัด ส่วนอีกหนึ่งฉบับ ให้พนักงานศุลกากร เก็บไว้เป็นหลักฐาน

(๔) การปฏิบัติเกี่ยวกับถุงไปรษณีย์ที่ชำรุดที่นำเข้าทางอากาศยาน

ถุงไปรษณีย์ที่ชำรุดหรือฉีกแตกทำลายซึ่งนำเข้าทางอากาศยานนั้น เมื่อพนักงานศุลกากร สำนักงานศุลกากรตรวจสินค้าท่าอากาศยานสุวรรณภูมิ ไปร่วมตรวจสอบกับพนักงานของบริษัท ไปรษณีย์ไทย จำกัด และเจ้าหน้าที่สายการบินที่นำถุงไปรษณีย์นั้นเข้ามาแล้ว จะต้องจัดทำรายงานผลการตรวจสอบให้ส่วนบริการศุลกากรไปรษณีย์ทราบ ให้ส่วนบริการศุลกากรไปรษณีย์ จัดเจ้าหน้าที่ตรวจสอบถุงไปรษณีย์ดังกล่าวร่วมกับพนักงานของบริษัท ไปรษณีย์ไทย จำกัด แล้วเสนอผลการตรวจสอบพร้อมด้วยรายงานของสำนักงานศุลกากรตรวจสินค้าท่าอากาศยานสุวรรณภูมิให้ผู้อำนวยการส่วนบริการศุลกากรไปรษณีย์ทราบ

ข้อ ๒ สำนักงานหรือด่านศุลกากรประจำที่ทำการไปรษณีย์อันเป็นที่ทำการแลกเปลี่ยนถุงไปรษณีย์ระหว่างประเทศ

ให้สำนักงานหรือด่านศุลกากรต่อไปนี้มีอำนาจหน้าที่กำกับ ตรวจสอบ และควบคุมสิ่งของส่งทางไปรษณีย์ระหว่างประเทศที่นำเข้าและส่งออกประจำที่ทำการไปรษณีย์ อันเป็นที่ทำการแลกเปลี่ยนถุงไปรษณีย์กับต่างประเทศแต่ละแห่ง คือ

(๑) สำนักงานศุลกากรตรวจสินค้าท่าอากาศยานสุวรรณภูมิ ประจำที่ศูนย์ไปรษณีย์สุวรรณภูมิ

(๒) ด่านศุลกากรท่าอากาศยานหาดใหญ่ ประจำที่ศูนย์ไปรษณีย์หาดใหญ่

(๓) ด่านศุลกากรหนองคาย ประจำที่ศูนย์ไปรษณีย์อุดรธานี

(๔) ด่านศุลกากรอรัญประเทศ ประจำที่ทำการไปรษณีย์อำเภออรัญประเทศ

การกำกับ ตรวจสอบ และควบคุมสิ่งของส่งทางไปรษณีย์ระหว่างประเทศที่นำเข้าและส่งออก ให้ประสานงานกับพนักงานของบริษัท ไปรษณีย์ไทย จำกัด และปฏิบัติตามเวลาเปิด - ปิดถุงไปรษณีย์ซึ่งได้รับแจ้งจากที่ทำการไปรษณีย์

การปฏิบัติของสำนักงานหรือด่านศุลกากร ให้ถือตามระเบียบ คำสั่ง และกฎหมายเกี่ยวกับของที่นำเข้าและส่งออกทางไปรษณีย์ระหว่างประเทศ ซึ่งส่วนบริการศุลกากรไปรษณีย์ปฏิบัติอยู่โดยอนุโลมหากมีข้อสงสัย ให้ติดต่อประสานงานกับส่วนบริการศุลกากรไปรษณีย์ เพื่อให้การปฏิบัติงานเป็นไปในแนวทางเดียวกัน

ให้สำนักงานหรือด่านศุลกากร ดำเนินการตามอำนาจหน้าที่ในวรรคสองและสาม หากมีการเพิ่มเติมที่ทำการแลกเปลี่ยนถุงไปรษณีย์ระหว่างประเทศขึ้นในเขตพื้นที่รับผิดชอบ

หมวดที่ ๒
พิธีการศุลกากรขาเข้า

ข้อ ๓ การเปิดดูไปรษณีย์ระหว่างประเทศ

หน่วยงานตรวจคัดสิ่งของส่งทางไปรษณีย์ระหว่างประเทศจะต้องไปร่วมกำกับ ตรวจสอบและควบคุมการเปิดดูไปรษณีย์ต่างประเทศทุกชนิด

ข้อ ๔ การตรวจคัดและการปฏิบัติกับสิ่งของส่งทางไปรษณีย์ระหว่างประเทศ

(๑) การตรวจคัดสิ่งของส่งทางไปรษณีย์ระหว่างประเทศ

ให้หน่วยงานตรวจคัดสิ่งของส่งทางไปรษณีย์ผู้มีหน้าที่ควบคุมการเปิดดูไปรษณีย์ระหว่างประเทศ คัดแยกสิ่งของส่งทางไปรษณีย์ที่ได้เปิดดูแล้ว ออกเป็นสามประเภท คือ

ประเภทที่หนึ่ง ของยกเว้นอากร คือของที่นำเข้าโดยทางไปรษณีย์ระหว่างประเทศ ซึ่งแต่ละหีบห่อมีราคารวมค่าขนส่งและค่าประกันภัยไม่เกินหนึ่งพันห้าร้อยบาท ตามภาค ๔ ประเภท ๑๒ แห่งพระราชกำหนดพิกัตอัตราศุลกากร พ.ศ. ๒๕๓๐ หรือตัวอย่างสินค้าที่ใช้ได้แต่เพียงเป็นตัวอย่างและไม่มีราคาในทางการค้า ตามภาค ๔ ประเภท ๑๔ แห่งพระราชกำหนดพิกัตอัตราศุลกากร พ.ศ. ๒๕๓๐ และไม่เป็นของต้องห้าม ต้องกำกับให้นำส่งบริษัท ไปรษณีย์ไทย จำกัด เพื่อนำจ่ายต่อไป

ประเภทที่สอง ของต้องชำระอากร คือของที่นำเข้าโดยทางไปรษณีย์ระหว่างประเทศ ซึ่งส่งจากผู้ส่งคนหนึ่งถึงผู้รับคนหนึ่งในคราวเดียวกัน หรือเข้ามาถึงพร้อมกัน ไม่ว่าจะมียี่ห้อหรือหีบห่อ หากมีราคา FOB รวมกันไม่เกินสี่หมื่นบาท และไม่เป็นของต้องห้าม ต้องกำกับ หรือของที่ต้องส่งตัวอย่าง วิเคราะห์สินค้านำส่งไปปล่อย ให้เจ้าหน้าที่เปิดตรวจและประเมินอากร แล้วส่งมอบให้ บริษัท ไปรษณีย์ไทย จำกัด เพื่อนำจ่ายให้ผู้รับและเรียกเก็บภาษีอากรแทนกรมศุลกากร

ประเภทที่สาม ของอื่น ๆ นอกจากประเภทที่หนึ่ง และประเภทที่สอง ให้ส่งมอบแก่บริษัท ไปรษณีย์ไทย จำกัด เพื่อส่งมอบเข้าเก็บรักษาในโรงพักสินค้าบริษัท ไปรษณีย์ไทย จำกัด หรือส่งไปที่สำนักงานหรือด่านศุลกากร แล้วแต่กรณี เพื่อปฏิบัติพิธีการศุลกากรให้ถูกต้องครบถ้วนต่อไป

(๒) การปฏิบัติกับสิ่งของส่งทางไปรษณีย์ระหว่างประเทศที่คัดแยกไว้แล้ว

ให้หน่วยงานตรวจคัดสิ่งของส่งทางไปรษณีย์ระหว่างประเทศ ปฏิบัติกับสิ่งของส่งทางไปรษณีย์ระหว่างประเทศที่ได้คัดแยกไว้แล้ว ดังนี้

ประเภทที่หนึ่ง สิ่งของส่งทางไปรษณีย์ระหว่างประเทศที่คัดแยกไว้ตามประเภทที่หนึ่ง ให้ส่งคืน บริษัท ไปรษณีย์ไทย จำกัด เพื่อนำจ่ายต่อไป

ประเภทที่สอง ให้ดำเนินการกับสิ่งของส่งทางไปรษณีย์ระหว่างประเทศที่คัดแยกไว้ตามประเภทที่สอง ทั้งนี้ ไม่ว่าผู้รับจะเป็นบุคคลหรือบริษัทห้างร้าน และอยู่ ณ จังหวัดใด ซึ่งส่วนบริการศุลกากรไปรษณีย์มีอำนาจเก็บอากรปากกระวางได้ ดังนี้

(๒.๑) ของรายได้ซึ่งพิจารณาแล้วเห็นว่าเป็นของที่เก็บอากรปากกระวางได้ตามหลักเกณฑ์ข้างต้น ให้หน่วยงานตรวจคัดสิ่งของส่งทางไปรษณีย์ระหว่างประเทศ จัดเรียงหีบห่อแยกตามประเภทการนำเข้า แล้วเปิดตรวจและประเมินอากรต่อหน้าพนักงานของบริษัท ไปรษณีย์ไทย จำกัด และบันทึกจำนวนเงินค่าภาษีอากรไว้บนหีบห่อของ เว้นแต่กรณีที่ใช้ใบปฏิญญา (CN ๒๒/CN ๒๓) มีข้อมูลรายละเอียดเกี่ยวกับของครบถ้วน ได้แก่ ชนิด ปริมาณ น้ำหนัก ราคา ค่าไปรษณียากร (POSTAGE) รวมทั้ง

รายละเอียดอย่างอื่นที่สามารถประเมินอากรได้ และไม่มีเหตุอันควรสงสัย พนักงานศุลกากรจะประเมินอากรตามข้อมูลที่สำแดงในใบปฏิญญา (CN ๒๒/CN ๒๓) โดยไม่ต้องเปิดตรวจก็ได้

(๒.๒) ทียบห่อของที่เปิดตรวจและประเมินอากรแล้ว ให้พนักงานบริษัท ไปรษณีย์ไทย จำกัด คัดเทพกาวพลาสติกปิดรอยเปิด หรือรอยฉีกขาดให้เรียบร้อย และประทับข้อความไว้ที่ทียบห่อว่า "เปิดตรวจ/ปิดผนึก โดยพนักงานศุลกากร ร่วมกับเจ้าหน้าที่ไปรษณีย์ EXAMINED / SEALED BY CUSTOMS AND POSTAL OFFICERS" ต่อจากนั้นพนักงานบริษัท ไปรษณีย์ไทย จำกัด มีหน้าที่บันทึกข้อมูลแต่ละทียบห่อตามข้อมูลที่ปรากฏบนเจ้าหน้าที่ทียบห่อ เช่น ชื่อ ที่อยู่ผู้รับ หมายเลขห่อ/ซอง ประเทศต้นทาง ชื่อที่อยู่ผู้ฝากส่ง ที่ทำการไปรษณีย์ปลายทาง วัน เดือน ปี ที่ออกใบแจ้งฯ ชื่อพนักงานบริษัท ไปรษณีย์ไทย จำกัด ที่ร่วมปฏิบัติงานและเป็นพยาน เข้าสู่ระบบศุลกากรไปรษณีย์ (โรงพักสินค้าบริษัท ไปรษณีย์ไทย จำกัด) ระบบคอมพิวเตอร์จะออกเลขที่รายการศุลกากรโดยอัตโนมัติ และพิมพ์ลงบนสติ๊กเกอร์ เพื่อให้พนักงานบริษัท ไปรษณีย์ไทย จำกัด นำไปปิดไว้บนทียบห่อ

เลขที่รายการศุลกากรประกอบด้วยตัวเลข ๑๒ หลัก XX XX XX X XXXXX มีความหมายดังนี้

เลขหลักที่ ๑ หมายถึง ประเภทของสิ่งของส่งทางไปรษณีย์ระหว่างประเทศ เช่น สิ่งของส่งทางไปรษณีย์ระหว่างประเทศประเภทที่สอง จะใช้เลข ๒

เลขหลักที่ ๒ หมายถึง ประเภทการนำเข้าสิ่งของส่งทางไปรษณีย์ระหว่างประเทศ ซึ่งมี ๕ ประเภท คือ พัสดุไปรษณีย์ทางอากาศ (ใช้เลข ๑) พัสดุไปรษณีย์ทางภาคพื้น (ใช้เลข ๒) ไปรษณีย์ด่วนพิเศษ (ใช้เลข ๓) ไปรษณีย์ภัณฑ์ลงทะเบียน (ใช้เลข ๔) ไปรษณีย์ภัณฑ์ธรรมดา (ใช้เลข ๕)

เลขหลักที่ ๓ - ๔ หมายถึง เลขสองตัวท้ายของปีพุทธศักราชที่นำเข้า

เลขหลักที่ ๕ - ๖ หมายถึง เดือนที่นำเข้า

เลขหลักที่ ๗ - ๑๒ หมายถึง ลำดับที่ของทียบห่อ (Running No.)

ตัวอย่าง เช่น รายการศุลกากรที่ ๒๑ ๕๕ ๐๙ ๐ ๐๐๒๕๖ หมายถึง สิ่งของส่งทางไปรษณีย์ระหว่างประเทศประเภทที่สอง ประเภทการนำเข้าพัสดุไปรษณีย์ทางอากาศ นำเข้าในปี พ.ศ. ๒๕๕๕ เดือน กันยายน ทียบห่อลำดับที่ ๒๕๖

เมื่อพนักงานบริษัท ไปรษณีย์ไทย จำกัด บันทึกข้อมูลแต่ละทียบห่อเสร็จแล้ว ให้เป็นหน้าที่ของพนักงานศุลกากร ในการบันทึกข้อมูลตามที่ปรากฏบนเจ้าหน้าที่ทียบห่อ คือ ชนิดของ น้ำหนัก (Gross weight) ราคาตามใบปฏิญญา ค่าไปรษณียากร (Postage) รวมทั้งรายละเอียดของที่ได้เปิดตรวจและประเมิน ซึ่งได้แก่ ชนิดของที่ตรวจพบ น้ำหนักสุทธิ (Net weight) ราคาประเมิน ประเภทพิกัดฯ รวมทั้งชื่อพนักงานศุลกากรผู้ประเมิน และ วัน เดือน ปี ที่นำเข้า เข้าสู่ระบบคอมพิวเตอร์ของกรมศุลกากร และระบบคอมพิวเตอร์จะประมวลผลโดยอัตโนมัติในส่วนของอัตราอากร อากรขาเข้า ภาษีมูลค่าเพิ่ม ภาษีอื่น ๆ (ถ้ามี) ค่าธรรมเนียม (ถ้ามี) ยอดรวมราคาประเมินและภาษีอากร

เมื่อบันทึกข้อมูลครบทุกทียบห่อในแต่ละวันแล้ว ให้พนักงานศุลกากร หน่วยงานตรวจคัดสิ่งของส่งทางไปรษณีย์ระหว่างประเทศ จัดทำบัญชีพัสดุและไปรษณีย์ภัณฑ์อื่น ๆ ที่เปิดตรวจประเมินอากรแล้ว (แบบที่ ๔๙๕) แยกตามประเภทการนำเข้าสิ่งของส่งทางไปรษณีย์ จำนวนสองฉบับ แล้วส่งมอบสิ่งของส่งทางไปรษณีย์ประเภทที่สอง พร้อมบัญชีพัสดุและไปรษณีย์ภัณฑ์อื่น ๆ ที่เปิดตรวจประเมินอากรแล้ว (แบบที่ ๔๙๕) ให้บริษัท ไปรษณีย์ไทย จำกัด นำไปจ่ายให้ผู้รับและเรียกเก็บอากรแทนกรมศุลกากรในการส่งมอบและรับมอบ ให้ทั้งสองฝ่ายลงลายมือชื่อไว้เป็นหลักฐาน และเก็บเอกสาร (แบบที่ ๔๙๕) ไว้เป็นหลักฐานฝ่ายละหนึ่งชุด

/การจัดทำ ...

การจัดทำและส่งใบแจ้งให้ไปรับสิ่งของส่งทางไปรษณีย์ระหว่างประเทศไปให้ผู้รับเป็นหน้าที่ของพนักงานบริษัท ไปรษณีย์ไทย จำกัด

(๒.๓) ข้อมูลบัญชีพัสดุและไปรษณีย์ภัณฑ์อื่น ๆ ที่เปิดตรวจประเมินอาคารแล้ว (แบบที่ ๔๕๕) จะเก็บไว้เป็นหลักฐานในระบบคอมพิวเตอร์ของกรมศุลกากร เพื่อเสนอผู้อำนวยการส่วนบริการศุลกากรไปรษณีย์ ตั้งเบิกขอรับเงินค่าภาษีอากรจากบริษัท ไปรษณีย์ไทย จำกัด ต่อไป

(๒.๔) กรณีผู้รับขอโต้แย้งการประเมินภาษีอากรหรือขอยกเว้นภาษีอากร

(๒.๔.๑) ให้ผู้รับทำคำร้องขอโต้แย้งการประเมินภาษีอากร พร้อมใบแจ้งให้ ไปรับสิ่งของส่งทางไปรษณีย์ระหว่างประเทศ ยื่นต่อที่ทำการไปรษณีย์ปลายทาง หรือยื่นต่อผู้อำนวยการส่วนบริการศุลกากรไปรษณีย์ และสำเนาแจ้งที่ทำการไปรษณีย์ปลายทางทราบ

(๒.๔.๒) ที่ทำการไปรษณีย์ปลายทาง จะส่งหีบห่อที่ขอโต้แย้งการประเมินภาษีอากร พร้อมทั้งคำร้องขอโต้แย้งการประเมินภาษีอากร และใบแจ้งให้ไปรับสิ่งของส่งทางไปรษณีย์ระหว่างประเทศ ให้กับส่วนบริการศุลกากรไปรษณีย์พิจารณา

(๒.๔.๓) ให้ส่วนบริการศุลกากรไปรษณีย์ แจ้งผลการพิจารณาให้ที่ทำการไปรษณีย์ที่เกี่ยวข้องทราบเพื่อแจ้งผู้รับต่อไป

(๒.๔.๔) กรณีให้ลดหย่อน หรือยกเว้นค่าภาษีอากรที่ประเมินไว้ ให้พนักงานศุลกากรผู้พิจารณาขอโต้แย้งแก้ไขจำนวนเงินค่าภาษีอากรในใบแจ้งให้ไปรับสิ่งของส่งทางไปรษณีย์ระหว่างประเทศ พร้อมทั้งแก้ไขข้อมูลในระบบคอมพิวเตอร์และบนตัวหีบห่อสิ่งของส่งทางไปรษณีย์ให้ตรงกัน และลงลายมือชื่อ กำกับการแก้ไข แล้วส่งคืนให้ที่ทำการไปรษณีย์ที่เกี่ยวข้องดำเนินการนำจ่ายให้ผู้รับต่อไป

(๒.๕) กรณีผู้รับซึ่งเป็นผู้ประกอบการจดทะเบียนประสงค์จะนำหลักฐานไปเครดิตภาษีมูลค่าเพิ่ม ให้ทำคำร้องพร้อมใบแจ้งให้ไปรับสิ่งของส่งทางไปรษณีย์ระหว่างประเทศ ยื่นต่อที่ทำการไปรษณีย์ปลายทาง หรือยื่นต่อผู้อำนวยการส่วนบริการศุลกากรไปรษณีย์ และสำเนาแจ้งที่ทำการไปรษณีย์ปลายทางทราบ เพื่อส่งของคืนมาปฏิบัติพิธีการที่ส่วนบริการศุลกากรไปรษณีย์ หรือสำนักงานหรือด่านศุลกากรแล้วแต่กรณี ให้ส่วนบริการศุลกากรไปรษณีย์ ตัดบัญชีรายการเปิดประเมินภาษีอากรและให้นำของส่งโรงพักสินค้าบริษัท ไปรษณีย์ไทย จำกัด หรือสำนักงานหรือด่านศุลกากร โดยปฏิบัติเช่นเดียวกับของประเภทที่สาม และแจ้งผลการดำเนินการให้ที่ทำการไปรษณีย์ปลายทางทราบ

(๒.๖) สิ่งของส่งทางไปรษณีย์ระหว่างประเทศ นอกจากที่ส่งให้บริษัท ไปรษณีย์ไทย จำกัด เก็บอากรตามที่กล่าวในข้อ (๒.๑) ถึงข้อ (๒.๕) หรือของที่เปิดตรวจแล้วพนักงานศุลกากรเห็นว่า การประเมินอากรไปจะเป็นปัญหาโต้เถียงกัน ทำให้ยุ่งยากแก่การแก้ไขภายหลัง หรือของที่ผู้รับของประสงค์จะนำหลักฐานใบเสร็จรับเงินค่าภาษีอากรของกรมศุลกากรไปขอเครดิตภาษีมูลค่าเพิ่ม หรือของที่ต้องทำใบขนสินค้า หรือต้องทำพิธีการอย่างอื่น หรือของต้องกำกับ หรือเป็นของที่พนักงานศุลกากร มีเหตุอันควรสงสัยเกี่ยวกับ ชนิด ราคา หรือรายละเอียดอื่น ๆ เป็นต้น ก็ให้คิดมารวมกับของประเภทที่สาม

ประเภทที่สาม สิ่งของส่งทางไปรษณีย์ระหว่างประเทศ นอกจากที่ส่งมอบให้พนักงานของบริษัท ไปรษณีย์ไทย จำกัด รับไปนำจ่ายตามประเภทที่หนึ่ง และประเภทที่สอง ให้หน่วยงานตรวจคัดสิ่งของส่งทางไปรษณีย์ระหว่างประเทศ จัดเรียงหีบห่อสิ่งของส่งทางไปรษณีย์ประเภทที่สาม แยกตามประเภทการนำเข้า แล้วให้พนักงานบริษัท ไปรษณีย์ไทย จำกัด บันทึกข้อมูลแต่ละหีบห่อตามข้อมูลที่ปรากฏบนจำหน่ายหีบห่อ ประกอบด้วยชื่อ ที่อยู่ผู้รับ เลขหมายห่อ/ซอง ประเทศต้นทาง ชื่อ ที่อยู่ผู้ฝากส่ง วัน เดือน ปี

ที่ออกใบแจ้งให้ ไปรษณีย์ของส่งทางไปรษณีย์ระหว่างประเทศ ชื่อพนักงานบริษัท ไปรษณีย์ไทย จำกัด ที่ร่วมปฏิบัติงานและเป็นพยาน เข้าสู่ระบบคอมพิวเตอร์ของกรมศุลกากร ระบบคอมพิวเตอร์จะออกเลขที่รายการศุลกากรโดยอัตโนมัติและพิมพ์ลงบนสติ๊กเกอร์ เพื่อให้พนักงานบริษัท ไปรษณีย์ไทย จำกัด นำไปปิดไว้บนหีบห่อ

เลขที่รายการศุลกากรประกอบด้วยตัวเลข ๑๒ หลัก XX XX XX X XXXXX มีความหมายดังนี้

เลขหลักที่ ๑ หมายถึง ประเภทของสิ่งของส่งทางไปรษณีย์ เช่น สิ่งของส่งทางไปรษณีย์ประเภทที่ ๓ จะใช้เลข ๓

เลขหลักที่ ๒ หมายถึง ประเภทการนำเข้าสิ่งของส่งทางไปรษณีย์ระหว่างประเทศ ซึ่งมี ๕ ประเภท คือ พัสดุไปรษณีย์ทางอากาศ (ใช้เลข ๑) พัสดุไปรษณีย์ทางภาคพื้น (ใช้เลข ๒) ไปรษณีย์ด่วนพิเศษ (ใช้เลข ๓) ไปรษณีย์ภัณฑ์ลงทะเบียน (ใช้เลข ๔) ไปรษณีย์ภัณฑ์ธรรมดา (ใช้เลข ๕)

เลขหลักที่ ๓-๔ หมายถึง เลข ๒ ตัว ท้ายของปีพุทธศักราชที่นำเข้า

เลขหลักที่ ๕-๖ หมายถึง เดือนที่นำเข้า

เลขหลักที่ ๗-๑๒ หมายถึง ลำดับที่ของหีบห่อ (Running No.)

ตัวอย่างเช่น รายการศุลกากรที่ ๓๓ ๕๕ ๐๙ ๐ ๐๐๐๒๐ หมายถึง สิ่งของส่งทางไปรษณีย์ประเภทที่สาม ประเภทการนำเข้าไปรษณีย์ด่วนพิเศษ นำเข้าในปี พ.ศ. ๒๕๕๕ เดือน กันยายน หีบห่อลำดับที่ ๒๐

เมื่อพนักงานบริษัท ไปรษณีย์ไทย จำกัด บันทึกข้อมูลแต่ละหีบห่อเสร็จแล้ว ให้พนักงานศุลกากรบันทึกข้อมูลตามที่ปรากฏบนเจ้าหน้าที่หีบห่อ คือ ชนิดของ น้ำหนัก (Gross weight) ราคาตามใบปฏิญญา ค่าไปรษณียากร (Postage) และวัน เดือน ปี ที่นำเข้า รวมทั้งสถานที่ขอรับของและปฏิบัติพิธีการศุลกากร เข้าสู่ระบบคอมพิวเตอร์ของกรมศุลกากร

เมื่อบันทึกข้อมูลครบทุกหีบห่อในแต่ละวันแล้ว ให้พนักงานศุลกากรจัดทำบัญชีกำกับไปรษณีย์ภัณฑ์ต้องเสียอากรหรือต้องห้าม ต้องกำกับ (แบบที่ ๔๓๑) แยกตามประเภทการนำเข้าสิ่งของส่งทางไปรษณีย์ระหว่างประเทศ จำนวนสองฉบับ แล้วส่งมอบสิ่งของส่งทางไปรษณีย์ประเภทที่สามพร้อมบัญชีกำกับไปรษณีย์ภัณฑ์ฯ (แบบที่ ๔๓๑) ให้บริษัท ไปรษณีย์ไทย จำกัด นำไปส่งมอบเข้าเก็บรักษาในโรงพักสินค้า บริษัท ไปรษณีย์ไทย จำกัด หรือส่งไปปฏิบัติพิธีการที่สำนักงานหรือด่านศุลกากร แล้วแต่กรณี

การส่งมอบสิ่งของส่งทางไปรษณีย์ระหว่างประเทศที่ต้องปฏิบัติพิธีการศุลกากรสำหรับของประเภทที่สาม ให้แก่โรงพักสินค้าของบริษัท ไปรษณีย์ไทย จำกัด โดยใช้ "บัญชีกำกับไปรษณีย์ภัณฑ์ ต้องเสียอากรหรือต้องห้ามต้องกำกับ" (แบบที่ ๔๓๑) ให้เจ้าหน้าที่บริษัท ไปรษณีย์ไทย จำกัด รับมอบจากพนักงานศุลกากร และลงลายมือชื่อส่งมอบ-รับมอบกันไว้ในบัญชีดังกล่าวด้วย เพื่อเก็บไว้เป็นหลักฐานฝ่ายละหนึ่งชุด

การจัดทำและส่งใบแจ้งให้ไปรษณีย์ของส่งทางไปรษณีย์ระหว่างประเทศไปให้ผู้รับเป็นหน้าที่ของพนักงานบริษัท ไปรษณีย์ไทย จำกัด

ข้อ ๕ สิ่งของส่งทางไปรษณีย์ระหว่างประเทศที่ผู้รับอยู่ต่างจังหวัด

สิ่งของส่งทางไปรษณีย์ประเภทที่สาม ที่ผู้รับอยู่ต่างจังหวัด และไม่ว่าจังหวัดนั้นจะมีสำนักงาน/ด่านศุลกากรตั้งอยู่หรือไม่ก็ตาม ให้ดำเนินการดังนี้

(๑) ให้นำหน่วยงานตรวจคัดสิ่งของส่งทางไปรษณีย์ระหว่างประเทศ หมายเหตุไว้ในบัญชีกำกับไปรษณีย์ภัณฑ์ต้องเสียอากรหรือต้องห้ามต้องจำกัด (แบบที่ ๔๓๑) ว่า “ให้ส่งไปปฏิบัติพิธีการที่สำนักงานหรือด่านศุลกากร...” (สำนักงานหรือด่านศุลกากรที่ตั้งอยู่ใกล้กับภูมิสำเนาของผู้รับมากที่สุด) เว้นแต่กรณีที่เห็นได้ว่า สิ่งของส่งทางไปรษณีย์นั้นเป็นของต้องห้าม ให้ตรวจยึดเพื่อดำเนินคดีตามกฎหมายศุลกากรต่อไป

(๒) กรณีที่ผู้รับมารับเองหรือตั้งตัวแทนมารับ ณ สำนักงานหรือด่านศุลกากร ให้ปฏิบัติพิธีการศุลกากรเช่นเดียวกับของที่เก็บอยู่ในโรงพักสินค้าบริษัท ไปรษณีย์ไทย จำกัด โดยทำใบขนสินค้าขาเข้าเพื่อผ่าน พิธีการตรวจปล่อย หรือจัดเก็บอากรปกครองหากเป็นของที่อยู่ในเกณฑ์การจัดเก็บอากรปกครองแล้วสลัก รายการตรวจและประเมินอากรในใบแจ้งให้ไปรับสิ่งของส่งทางไปรษณีย์ระหว่างประเทศ แล้วแต่กรณี

(๓) ของที่ส่งไปทำการตรวจปล่อยที่สำนักงาน/ด่านศุลกากรนั้น ให้หน่วยงานตรวจคัดสิ่งของส่งทางไปรษณีย์ระหว่างประเทศ ปิดป้าย (แบบที่ ๒๑) มีข้อความว่า “ของต้องภาษี ส่งสำนักงานหรือด่านศุลกากร” ไว้ที่หีบห่อ และหมายเหตุไว้ในบัญชีกำกับไปรษณีย์ภัณฑ์ต้องเสียอากรหรือต้องห้ามต้องจำกัด (แบบที่ ๔๓๑) ด้วย ว่าได้ส่งไปปฏิบัติพิธีการตรวจปล่อยที่สำนักงานหรือด่านศุลกากรใด เมื่อใด

ให้หน่วยงานตรวจคัดสิ่งของส่งทางไปรษณีย์ระหว่างประเทศ ทำหนังสือแจ้งไปยังสำนักงานหรือด่านศุลกากรนั้น ๆ ทราบ และเมื่อสำนักงานหรือด่านศุลกากรได้แจ้งผลการตรวจปล่อยมาให้ทราบแล้ว ให้หมายเหตุไว้อีกครั้งหนึ่งว่า สำนักงานหรือด่านศุลกากรได้ทำการตรวจปล่อยไปแล้วตามใบขนสินค้าเลขที่ใด

ข้อ ๖ การเก็บรักษาและการเบิกจ่ายสิ่งของส่งทางไปรษณีย์ระหว่างประเทศ ในโรงพักสินค้าบริษัท ไปรษณีย์ไทย จำกัด และในคลังสินค้าของสำนักงานหรือด่านศุลกากร

(๑) การปฏิบัติพิธีการศุลกากรเพื่อนำของออกจากโรงพักสินค้าของบริษัท ไปรษณีย์ไทย จำกัด ให้ดำเนินการ ดังนี้

(๑.๑) เมื่อผู้มีชื่อรับของยื่นใบแจ้งให้ไปรับสิ่งของส่งทางไปรษณีย์ระหว่างประเทศเพื่อขอรับของ ฝ่ายบริการศุลกากรไปรษณีย์จะส่งข้อมูลผ่านระบบคอมพิวเตอร์ให้เจ้าหน้าที่ประจำโรงพักสินค้าของบริษัท ไปรษณีย์ไทย จำกัด เพื่อเตรียมหาสิ่งของ พร้อมทั้งส่งใบแจ้งให้ไปรับสิ่งของส่งทางไปรษณีย์ระหว่างประเทศเพื่อเบิกของ

(๑.๒) ให้เจ้าหน้าที่ประจำโรงพักสินค้าของบริษัท ไปรษณีย์ไทย จำกัด คำนวณค่าธรรมเนียม การเก็บรักษาลงในหน้าใบแจ้งให้ไปรับสิ่งของส่งทางไปรษณีย์ระหว่างประเทศ และ/หรือใบเรียกเก็บเงินค่าเก็บรักษา พร้อมกับบันทึกและส่งข้อมูลรายการศุลกากรพร้อมตรวจ และสถานะค่าเก็บรักษาผ่านระบบ คอมพิวเตอร์ให้ศุลกากร แล้วส่งมอบของให้พนักงานศุลกากร โดยให้ลงลายมือชื่อส่งมอบ-รับมอบของไว้เป็น หลักฐาน

(๑.๓) การชำระภาษีอากรและตรวจปล่อยของ พนักงานศุลกากรฝ่ายบริการศุลกากรไปรษณีย์จะปฏิบัติตามประมวลระเบียบปฏิบัติของกรมศุลกากร และเมื่อผู้มีชื่อรับของได้ไปชำระเงินค่าเก็บรักษาที่ หน่วยงานการเงินบริษัท ไปรษณีย์ไทย จำกัด แล้วนำใบเสร็จรับเงินมาแสดงต่อพนักงานศุลกากร พนักงานศุลกากรจะทำการบันทึกการตรวจปล่อยในระบบคอมพิวเตอร์ เพื่อส่งข้อมูลการตรวจปล่อยให้เจ้าหน้าที่ ประจำโรงพักสินค้าของบริษัท ไปรษณีย์ไทย จำกัด ทราบต่อไป

(๑.๔) เมื่อพนักงานศุลกากร ผู้เปิดตรวจพบว่ามีเหตุตามกฎหมายต้องกักของไว้ จะออกใบสั่งกักของพร้อมระบุเหตุผล ชนิดของ ปริมาณและน้ำหนัก ลงไว้ในใบแจ้งให้ไปรับสิ่งของส่งทางไปรษณีย์ระหว่างประเทศ และบันทึกลงในระบบคอมพิวเตอร์ พร้อมกับคืนใบแจ้งให้ไปรับสิ่งของส่งทางไปรษณีย์ระหว่างประเทศให้ผู้รับของ ต้นฉบับใบสั่งกักให้พนักงานศุลกากรเก็บไว้เพื่อการตรวจสอบของ ส่วนสำเนาใบสั่งกัก

ให้แนบติดกับหีบห่อของกัก เพื่อฝากเก็บไว้ในโรงพักสินค้าของบริษัท ไปรษณีย์ไทย จำกัด โดยให้ลงรายการหีบห่อของกักไว้ในสมุดทะเบียนคุมของกักของศุลกากร พร้อมกับลงลายมือชื่อพนักงานศุลกากรผู้สั่งกัก และเจ้าหน้าที่ประจำโรงพักสินค้าของบริษัท ไปรษณีย์ไทย จำกัด ผู้รับของกักไว้เป็นหลักฐาน และบันทึกรายการของกักเข้าระบบคอมพิวเตอร์ของบริษัท ไปรษณีย์ไทย จำกัด

สำหรับของกัก เมื่อเกินสามสิบวันหลังจากวันนำเข้า ให้พนักงานศุลกากรจัดทำรายงานไปรษณีย์ภัณฑ์สั่งกักที่ไม่มีผู้มารับของ และจัดทำ List A และมีหนังสือแจ้งเตือนผู้มีชื่อรับของให้มาติดต่อเพื่อปฏิบัติพิธีการศุลกากรให้ถูกต้องครบถ้วนตามกฎหมาย และหากครบกำหนดสิบห้าวันนับจากวันที่มีหนังสือแจ้งเตือน ไม่มีผู้ใดมาติดต่อขอรับของให้ถือว่าของที่กักไว้นั้นเป็นของตกค้างตามกฎหมายศุลกากร และให้พนักงานศุลกากร บันทึกข้อมูลไปรษณีย์ภัณฑ์เป็น List F แล้วแจ้งให้เจ้าหน้าที่ประจำโรงพักสินค้าของบริษัท ไปรษณีย์ไทย จำกัด จัดเตรียมของให้พนักงานศุลกากร ทำการสำรวจของตกค้างเพื่อดำเนินการตามกฎหมาย

(๒) การปฏิบัติพิธีการศุลกากรเพื่อนำของออกจากคลังสินค้าของสำนักงานหรือด่านศุลกากรให้ดำเนินการ ดังนี้

(๒.๑) เมื่อสำนักงานหรือด่านศุลกากร ได้รับสิ่งของส่งทางไปรษณีย์พร้อมด้วยบัญชีกำกับไปรษณีย์ภัณฑ์ต้องเสียอากรหรือต้องห้ามต้องกัก (แบบที่ ๔๓๑) ไว้แล้ว ให้เก็บบัญชีกำกับไปรษณีย์ภัณฑ์ (แบบที่ ๔๓๑) ไว้เป็นบัญชีคลังสินค้าของสำนักงานหรือด่านศุลกากร

(๒.๒) ให้สำนักงานหรือด่านศุลกากร จัดเก็บสิ่งของส่งทางไปรษณีย์แยกตามประเภทการนำเข้า และบันทึกสถานที่เก็บเข้าสู่ระบบคอมพิวเตอร์ของกรมศุลกากร

(๒.๓) เมื่อมีการเบิกจ่ายสิ่งของส่งทางไปรษณีย์จากคลังสินค้าของสำนักงานหรือด่านศุลกากร เพื่อปฏิบัติพิธีการตรวจปล่อย ไม่ว่าจะทำการตรวจปล่อยแบบปากกระวางหรือตรวจปล่อยตามใบขนสินค้าขาเข้าก็ตาม ให้หมายเหตุไว้ในบัญชีกำกับไปรษณีย์ภัณฑ์ต้องเสียอากรหรือต้องห้ามต้องกัก (แบบที่ ๔๓๑) ว่าได้จ่ายไปตามปากกระวางหรือใบขนสินค้าขาเข้าเลขที่ใด เมื่อ วัน เดือน ปี ไດ

(๒.๔) บัญชีกำกับไปรษณีย์ภัณฑ์ต้องเสียอากรหรือต้องห้ามต้องกัก (แบบที่ ๔๓๑) นี้ให้เย็บเล่มไว้เป็นรายเดือน และให้ถือเป็นสมุดทะเบียนประจำคลังสินค้าของสำนักงานหรือด่านศุลกากร

ข้อ ๗ การส่งคืนสิ่งของส่งทางไปรษณีย์ระหว่างประเทศ

(๑) เมื่อบริษัท ไปรษณีย์ไทย จำกัด จัดทำรายงานหีบห่อของที่ไม่มีผู้มารับภายในสามสิบวันนับแต่วันนำเข้าให้ส่วนบริการศุลกากรไปรษณีย์ทราบ เพื่อทำการตรวจสอบก่อนอนุญาตส่งคืนต้นทางต่างประเทศ โดยหากมีเหตุอันควรสงสัยให้พนักงานศุลกากรเปิดตรวจของได้ กรณีเปิดตรวจพบไม่ใช่ของต้องห้ามต้องกัก ให้ส่วนบริการศุลกากรไปรษณีย์บันทึกข้อมูลส่งคืนต้นทางต่างประเทศในระบบคอมพิวเตอร์และแจ้งอนุญาตให้บริษัท ไปรษณีย์ไทย จำกัด ส่งคืนต้นทางต่างประเทศต่อไป โดยลงรายการในบัญชีส่งคืนไปรษณีย์ภัณฑ์ที่ครบกำหนดสามสิบวัน (แบบ ๔๙๔)

(๒) สิ่งของส่งทางไปรษณีย์ระหว่างประเทศที่ส่วนบริการศุลกากรไปรษณีย์ คัดเลือกส่งไปปฏิบัติพิธีการ ณ สำนักงานหรือด่านศุลกากร หากภายในกำหนดสามสิบวันนับแต่วันนำเข้า หรือวันที่ได้รับมอบของจากเจ้าหน้าที่บริษัท ไปรษณีย์ไทย จำกัด หากสำนักงานหรือด่านศุลกากร ไม่อาจจัดเก็บภาษีอากรได้ให้ปฏิบัติดังนี้

(๒.๑) ในกรณีเป็นของถูกกัก เนื่องจากเป็นของต้องห้าม ต้องกัก หรือผู้รับปฏิเสธที่จะรับของ ให้สำนักงานหรือด่านศุลกากร ดำเนินการตามกฎหมายศุลกากรว่าด้วยของตกค้าง

(๒.๒) กรณีเป็นของที่ผู้รับไม่มาติดต่อขอรับของ หากมีเหตุอันควรสงสัยให้พนักงานศุลกากรเปิดตรวจของ หากตรวจพบไม่ใช่ของตามข้อ ๗ (๒) (๒.๑) ให้ส่งมอบของให้บริษัท ไปรษณีย์ไทย จำกัด เพื่อส่งคืนต้นทางต่างประเทศต่อไป โดยลงรายการในบัญชีส่งคืนไปรษณีย์ภัณฑ์ที่ครบกำหนดสามสิบวัน (แบบ ๔๙๔)

ข้อ ๘ สิ่งของส่งทางไปรษณีย์ระหว่างประเทศที่มีผู้มาขอรับภายหลังที่ส่งคืนไปแล้ว

สิ่งของส่งทางไปรษณีย์ที่ส่วนบริการศุลกากรไปรษณีย์ สำนักงานหรือด่านศุลกากร ส่งคืนบริษัท ไปรษณีย์ไทย จำกัด ไปแล้วนั้น ถ้ามีผู้มาขอรับและสิ่งของส่งทางไปรษณีย์นั้นยังมิได้ส่งคืนไปประเทศต้นทาง พนักงานของบริษัท ไปรษณีย์ไทย จำกัด จะทำใบกำกับไปรษณีย์ภัณฑ์ส่งคืนสินค้า พร้อมสิ่งของส่งทางไปรษณีย์นั้นกลับมาให้โรงพักสินค้าบริษัท ไปรษณีย์ไทย จำกัด หรือคลังสินค้าของ สำนักงานหรือด่านศุลกากร หมายเหตุข้างลงในบัญชีกำกับไปรษณีย์ภัณฑ์ต้องเสียอากรหรือต้องห้ามต้องกัก (แบบที่ ๔๓๑) ในรายการเดิมว่าได้ส่งคืนมาจ่ายอีกครั้งหนึ่ง เมื่อวันที่เท่าใด และได้จ่ายไปตามปากกระวางหรือ ใบขนส่งสินค้าขาเข้าเลขที่ใด เมื่อวันเดือนปีใด

ข้อ ๙ ของต้องห้ามต้องกัก

สิ่งของส่งทางไปรษณีย์รายใดเป็นของต้องห้ามต้องกัก แม้จะเก็บรักษาอยู่ในโรงพักสินค้าบริษัท ไปรษณีย์ไทย จำกัด หรือคลังสินค้าของสำนักงานหรือด่านศุลกากร ครบกำหนดสามสิบวัน นับแต่วันนำเข้า ก็ไม่ต้องส่งคืนให้บริษัท ไปรษณีย์ไทย จำกัด แต่ให้ดำเนินการยึดและดำเนินคดีตามกฎหมายศุลกากร และกฎหมายอื่นที่เกี่ยวข้อง

หมวด ๓

ค่าธรรมเนียมการเก็บรักษาของในคลังสินค้าของศุลกากร (สำนักงานหรือด่านศุลกากร)

ข้อ ๑๐ ค่าธรรมเนียมการเก็บรักษาของในคลังสินค้าของศุลกากร (สำนักงานหรือด่านศุลกากร)

สิ่งของส่งทางไปรษณีย์ ประเภทที่สาม ที่ส่งมาเก็บรักษาไว้ในคลังสินค้าของศุลกากร (สำนักงานหรือด่านศุลกากร) ให้เรียกเก็บค่าธรรมเนียมการเก็บรักษา ตามอัตราที่กำหนดในกฎกระทรวงการคลัง ดังนี้

(๑) ของที่เก็บรักษาในคลังสินค้าของศุลกากร ทั้บห่อหนึ่งรวมทั้งสิ่งห่อหุ้ม ถ้าได้ขนย้ายออกไปภายในหนึ่งสัปดาห์นับแต่วันที่เก็บรักษาไว้ ไม่เรียกเก็บค่าธรรมเนียม

ในส่วนที่เก็บรักษาเกินกว่าหนึ่งสัปดาห์ แต่ไม่เกินห้าสัปดาห์ ให้เรียกเก็บค่าธรรมเนียมเป็นรายสัปดาห์ ดังนี้

(ก) น้ำหนักไม่เกิน ๒๕ กิโลกรัม

ทั้บห่อละ ๒๕ บาท

(ข) น้ำหนักเกิน ๒๕ กิโลกรัม แต่ไม่เกิน ๕๐ กิโลกรัม

ทั้บห่อละ ๕๐ บาท

(ค) น้ำหนักเกิน ๕๐ กิโลกรัม แต่ไม่เกิน ๑๐๐ กิโลกรัม

ทั้บห่อละ ๗๐ บาท

(ง) น้ำหนักเกิน ๑๐๐ กิโลกรัมขึ้นไป

หีบห่อละ ๗๐ บาท

และในส่วนที่เกิน ๑๐๐ กิโลกรัม ให้เรียกเก็บค่าธรรมเนียมเพิ่มขึ้น ๑๕๐ บาทต่อทุก ๕๐ กิโลกรัม เศษของ ๕๐ กิโลกรัม ให้นับเป็น ๕๐ กิโลกรัม

ในส่วนที่เก็บรักษาเกินกว่าห้าสัปดาห์ให้เรียกเก็บค่าธรรมเนียมเป็นรายสัปดาห์ในอัตราสองเท่าของอัตราที่กำหนดตามวรรคสอง

เศษของสัปดาห์ให้นับเป็นหนึ่งสัปดาห์

(๒) ของที่ส่งทางไปรษณีย์มายังเอกชนหรือบริษัทห้างร้านเพื่อใช้สอยส่วนตัวหรือเป็นตัวอย่างสินค้าซึ่งมีราคาไม่เกินสามพันบาท ถ้าขนย้ายออกไปจากคลังสินค้าของศุลกากร ภายในสองสัปดาห์ นับแต่วันที่ได้เก็บรักษา ไม่เรียกเก็บค่าธรรมเนียม แต่ถ้าไม่ขนย้ายของนั้นออกไปภายในกำหนดเวลาดังกล่าว ให้เรียกเก็บค่าธรรมเนียมตามอัตราในข้อ ๑๐ (๑) วรรคสอง นับแต่วันที่ได้รับใบแจ้งฯ

เศษของสัปดาห์ให้นับเป็นหนึ่งสัปดาห์

(๓) สินค้านำเข้าที่ไม่สามารถนำเข้าเก็บรักษาในคลังสินค้าของศุลกากรได้ เนื่องจากมีขนาดใหญ่ และจำต้องเก็บรักษาไว้ในบริเวณด่านศุลกากร หรือภายในบริเวณอาคารที่ทำการด่านศุลกากร หรือในที่มันคงอื่น ๆ เช่น คลังเก็บรักษาของกลาง ให้เรียกเก็บค่าธรรมเนียมโดยถือว่าเป็นการเก็บรักษาของใน คลังสินค้าของศุลกากร

ข้อ ๑๑ การนับระยะเวลาในการคำนวณค่าธรรมเนียมการเก็บรักษาของในคลังสินค้าของศุลกากร

การนับระยะเวลาในการคำนวณค่าธรรมเนียมการเก็บรักษาของในคลังสินค้าของศุลกากรให้ถือปฏิบัติดังนี้

(๑) เมื่อมีการนำของเข้าเก็บรักษาในวันใด ให้เริ่มต้นนับระยะเวลาในการเก็บรักษา ตั้งแต่วันถัดจากวันเก็บรักษาเป็นต้นไปจนครบหนึ่งสัปดาห์ ถ้าวันครบหนึ่งสัปดาห์นั้นตรงกับวันหยุดราชการและผู้นำเข้าได้นำของออกจากคลังสินค้าในวันแรกที่เปิดทำการ ให้ถือว่าผู้นำเข้าได้นำของออกไปภายในหนึ่งสัปดาห์ และมีให้เก็บค่าธรรมเนียมการเก็บรักษา

(๒) ในกรณีที่ได้นำของเข้าเก็บรักษาเกินกว่าหนึ่งสัปดาห์ ให้คำนวณค่าเก็บรักษาเป็นรายสัปดาห์นับแต่วันถัดจากวันที่นำเข้าเก็บรักษา ถ้าวันครบกำหนดของสัปดาห์สุดท้ายที่นำเข้าเก็บรักษาตรงกับวันหยุดราชการ และผู้นำเข้าได้นำของออกไปในวันแรกที่เปิดทำการนั้น ให้ถือว่าวันแรกที่เปิดทำการนั้นเป็นวันครบกำหนดของสัปดาห์สุดท้าย โดยอนุโลมเช่นเดียวกับข้อ ๑๒ (๑)

(๓) ในระหว่างเวลาที่นำของเข้าเก็บรักษา ถ้ามีวันหยุดราชการซึ่งมิใช่วันที่ตรงกับวันครบ กำหนดของแต่ละสัปดาห์ หรือตรงกับวันครบกำหนดของสัปดาห์ใด ๆ ซึ่งมีใช้สัปดาห์สุดท้ายที่นำเข้าเก็บรักษา ห้ามมิให้หักวันหยุดราชการนั้น ๆ ออกจากระยะเวลาเก็บรักษาเป็นอันขาด

(๔) เศษของสัปดาห์ ให้นับเป็นหนึ่งสัปดาห์

ข้อ ๑๒ การส่งเก็บค่ารักษาของในคลังสินค้าของศุลกากร

การส่งเก็บค่ารักษาของในคลังสินค้าของศุลกากร ให้ส่งเก็บในใบขนสินค้าหรือในใบแจ้งให้ไปรับสิ่งของส่งทางไปรษณีย์ระหว่างประเทศแล้วแต่กรณี โดยไม่ต้องออกไปส่งเก็บเงิน (แบบที่ ๑๕๐) และใบกำกับการเก็บเงิน (แบบที่ ๑๕๑)

ในการ ...

ในการเก็บเงินค่ารักษาของในคลังสินค้าของศุลกากรนั้น ถ้าเป็นกรณีที่มีการเก็บเงินอากรหรือเงินประกันให้เก็บรวมไว้ในใบเสร็จรับเงินอากรหรือเงินประกัน โดยแยกรายการเป็นเงินอากร หรือเงินประกันและค่าเก็บรักษาของ และถ้าหากว่าจะมีการเก็บเงินค่าธรรมเนียมอื่นใดอีกด้วยแล้ว ก็ให้เก็บรวมไว้ในใบเสร็จฉบับเดียวกันนั้น โดยแยกรายการไว้เช่นเดียวกัน

กรณีที่มีการเก็บเงินค่ารักษาของในคลังสินค้า รวมกับค่าธรรมเนียมอื่นใดโดยเฉพาะแล้ว ให้เก็บรวมไว้ในใบเสร็จรับเงินค่าธรรมเนียมฉบับเดียวกัน โดยแยกรายการไว้เช่นเดียวกัน

กรณีที่มีการเก็บเงินค่ารักษาของในคลังสินค้าแต่เพียงอย่างเดียว ก็ให้ออกใบเสร็จรับเงินค่าธรรมเนียมให้ตามที่ได้ปฏิบัติอยู่

หมวด ๔

การปฏิบัติพิธีการและตรวจปล่อยของขาเข้า

ข้อ ๑๓ การกำหนดชื่อผู้ตรวจและเงื่อนไขการตรวจ เพื่อตรวจปล่อยของที่นำเข้า

การกำหนดชื่อผู้ตรวจ เงื่อนไขการตรวจ เพื่อตรวจปล่อยของที่นำเข้ามาในขบวนสินค้าขาเข้า (e-import) ระบบคอมพิวเตอร์ของกรมศุลกากรจะเป็นผู้กำหนดโดยนำหลักบริหารความเสี่ยงเข้ามาบริหารจัดการ

ข้อ ๑๔ การปฏิบัติพิธีการเกี่ยวกับสิ่งของส่งทางไปรษณีย์ระหว่างประเทศที่นำเข้ามาในราชอาณาจักร โดยใช้ใบแจ้งให้ไปรับสิ่งของส่งทางไปรษณีย์ระหว่างประเทศ

สิ่งของส่งทางไปรษณีย์ระหว่างประเทศที่นำเข้ามาในราชอาณาจักรจะเป็นสินค้าหรือไม่ก็ตาม และไม่ว่าผู้รับจะเป็นบุคคลธรรมดา หรือบริษัท ห้าง ร้าน ถ้ามีราคา FOB ไม่เกินสี่หมื่นบาท ทั้งนี้โดยไม่จำกัดว่าอากรที่ต้องชำระจะเป็นจำนวนเงินเท่าใด ให้ใช้ใบแจ้งให้ไปรับสิ่งของส่งทางไปรษณีย์ระหว่างประเทศยื่นปฏิบัติพิธีการศุลกากรแทนการจัดทำใบขนสินค้าขาเข้า โดยอนุโลมว่าเป็นการจัดเก็บอากรปากกระวาง และปฏิบัติตามขั้นตอนดังต่อไปนี้

(๑) บันทึกข้อมูลใบแจ้งให้ไปรับสิ่งของส่งทางไปรษณีย์ระหว่างประเทศเข้าสู่ระบบคอมพิวเตอร์ เพื่อกำหนดชื่อพนักงานศุลกากรผู้ตรวจปล่อย และส่งข้อมูลผ่านระบบคอมพิวเตอร์ให้เจ้าหน้าที่ประจำโรงพักสินค้าบริษัท ไปรษณีย์ไทย จำกัด เพื่อเตรียมหาสิ่งของ

(๒) ทำการเบิกจ่ายสิ่งของส่งทางไปรษณีย์จากโรงพักสินค้าบริษัท ไปรษณีย์ไทย จำกัด

(๓) เปิดหีบห่อเพื่อตรวจของและประเมินราคา

(๔) บันทึกข้อมูลเข้าสู่ระบบคอมพิวเตอร์ ได้แก่ ชนิดของ ราคาประเมิน ประเภทพิกัดฯ และค่าภาระติดพันอื่น ๆ (ถ้ามี) และระบบคอมพิวเตอร์จะประมวลผลโดยอัตโนมัติ ในส่วนของอัตราอากรอากรขาเข้า ภาษีมูลค่าเพิ่ม ภาษีอื่น ๆ (ถ้ามี) ค่าธรรมเนียม (ถ้ามี) ยอดรวมราคาประเมิน และภาษีอากรแล้วจัดเก็บเงินรายได้ และสั่งพิมพ์ใบเสร็จรับเงินจากระบบคอมพิวเตอร์

(๕) บันทึกรายละเอียดที่เกี่ยวข้อง ไว้ในใบแจ้งให้ไปรับสิ่งของส่งทางไปรษณีย์ระหว่างประเทศ

(๖) บันทึกการตรวจปล่อยสิ่งของส่งทางไปรษณีย์เข้าสู่ระบบคอมพิวเตอร์

(๗) ในเวลาปิดทำการทุกวัน ให้พนักงานศุลกากรผู้ตรวจปล่อยทำการสรุปปิดใบเสร็จรับเงิน และสั่งพิมพ์รายงานการรับชำระเงินค่าภาษีอากรแบบปากกระวางจากระบบคอมพิวเตอร์ และใช้รายงานนี้ประกอบการนำเงินค่าภาษีอากรส่งให้งานการเงิน

(๘) ให้พนักงานศุลกากรงานการเงินตรวจสอบจำนวนเงินให้ตรงกับรายงานสรุปการรับชำระเงินอากรปกครองของพนักงานศุลกากร แต่ละคนในระบบคอมพิวเตอร์ ก่อนเซ็นรับเงินเพื่อเข้าเก็บรักษาในตู้รับ

(๙) ให้งานการเงินจัดทำบัญชีและควบคุมการเงินให้ครบถ้วนตามระเบียบปฏิบัติ ด้าน การเงินและการบัญชีของกรมศุลกากร

(๑๐) จัดส่งใบแจ้งให้ไปรับสิ่งของส่งทางไปรษณีย์ระหว่างประเทศ และเอกสารที่เกี่ยวข้อง พร้อมบัญชีส่งใบขนสินค้า (แบบที่ ๔๔๔) ไปยังสำนักตรวจสอบอากร

ข้อ ๑๕ สิ่งของส่งทางไปรษณีย์ระหว่างประเทศที่ไม่ต้องจัดทำใบขนสินค้าขาเข้า
สิ่งของส่งทางไปรษณีย์ที่นำเข้ามาในราชอาณาจักร ซึ่งได้รับการผ่อนผันไม่ต้องจัดทำใบขนสินค้าขาเข้า ได้แก่

(๑) ของซึ่งส่งจากผู้ส่งคนหนึ่งถึงผู้รับคนหนึ่งในคราวเดียวกัน หรือเข้ามาถึงพร้อมกัน ไม่ว่าจะมียกเว้นที่ห่อ หากมีราคา FOB รวมกันไม่เกินสี่หมื่นบาท

(๒) ของที่ทำใบขอเปิดตรวจแล้วพบว่าของรายนั้นมีราคา FOB ไม่เกินสี่หมื่นบาท

(๓) ของที่นำเข้ามาแล้วยังไม่ได้รับไปและขอส่งกลับ ให้ปฏิบัติเช่นเดียวกับของติดเรือกลับ โดยอนุโลม ซึ่งไม่อยู่ในบังคับเรื่องราคาและอากร กล่าวคือไม่ว่าราคาเท่าใด ยอมส่งกลับออกไปได้โดยไม่ต้องทำใบขนสินค้า

ข้อ ๑๖ การปฏิบัติพิธีการศุลกากรสำหรับสิ่งของส่งทางไปรษณีย์ระหว่างประเทศโดยจัดทำใบขนสินค้าขาเข้า

สิ่งของส่งทางไปรษณีย์ระหว่างประเทศที่ไม่เข้าหลักเกณฑ์ตามข้อ ๑๔ และข้อ ๑๕ รวมทั้งของต้องกักตัก เช่น อาวุธปืน สิ่งเทียมอาวุธปืน ให้ปฏิบัติพิธีการศุลกากรและตรวจปล่อยโดยการจัดทำใบขน สินค้าขาเข้าตามระเบียบที่กรมศุลกากรกำหนด

ข้อ ๑๗ การตรวจปล่อยสิ่งของส่งทางไปรษณีย์ระหว่างประเทศที่นำเข้ามาในราชอาณาจักร
การตรวจปล่อยสิ่งของส่งทางไปรษณีย์ระหว่างประเทศให้ปฏิบัติเช่นเดียวกับการตรวจปล่อยของขาเข้าทางเรือตามระเบียบที่กรมศุลกากรกำหนด

ปัจจุบันการตัดบัญชีกำกับไปรษณีย์ภัณฑ์ต้องเสียอากรหรือต้องห้ามต้องกักตัก (แบบที่ ๔๓๑) ของระบบใบขนสินค้าขาเข้าจะตัดโดยอัตโนมัติด้วยระบบคอมพิวเตอร์

ข้อ ๑๘ สิ่งของส่งทางไปรษณีย์ระหว่างประเทศที่ต้องส่งวิเคราะห์

สิ่งของส่งทางไปรษณีย์ระหว่างประเทศรายใดที่สงสัย และจะต้องทำการวิเคราะห์ก่อน ให้หน่วยงานตรวจปล่อยจัดส่งตัวอย่างของนั้นให้กับหน่วยงานวิเคราะห์สินค้าของฝ่ายบริการศุลกากรไปรษณีย์ พร้อมทั้งกักของทั้งหมดไว้ เมื่อทราบผลวิเคราะห์แล้ว จึงให้ปล่อยของไปในภายหลัง

กรณีสิ่งของส่งทางไปรษณีย์ระหว่างประเทศรายใดที่สามารถปล่อยของไปก่อนได้ โดยไม่กระทบกระเทือนถึงผลแห่งการวิเคราะห์ ให้ปล่อยของไปก่อนโดยเรียกเก็บเงินประกันให้คุ้มค่าอากร ทั้งนี้ จะชักตัวอย่างไว้ก็ได้ โดยให้ปฏิบัติตามระเบียบที่กรมศุลกากรกำหนด

ข้อ ๑๙ ใบขนสินค้าวางประกัน

การปฏิบัติเกี่ยวกับใบขนสินค้าวางประกันค่าอากรขาเข้า อากรขาออก ภาษีสรรพสามิต ค่าธรรมเนียม และค่าธรรมเนียมพิเศษอื่น ๆ ให้ถือปฏิบัติตามระเบียบที่กรมศุลกากรกำหนดโดยอนุโลม

ข้อ ๒๐ การปฏิบัติเกี่ยวกับสิ่งของส่งทางไปรษณีย์ระหว่างประเทศ ที่อยู่ในข่ายควบคุมการนำเข้า ตามประกาศกระทรวงพาณิชย์

เพื่อให้การปฏิบัติเกี่ยวกับสิ่งของส่งทางไปรษณีย์ระหว่างประเทศที่นำเข้ามาในราชอาณาจักร และอยู่ในข่ายควบคุมการนำเข้าตามประกาศกระทรวงพาณิชย์ เป็นไปโดยถูกต้องตามมาตรา ๔ แห่งพระราช กฤษฎีกาควบคุมการนำเข้าในราชอาณาจักรซึ่งสินค้าบางอย่าง (ฉบับที่ ๙) พ.ศ. ๒๕๕๖ แก้ไขเพิ่มเติมตาม มาตรา ๕ แห่งพระราชกฤษฎีกาควบคุมการนำเข้าในราชอาณาจักรซึ่งสินค้าบางอย่าง (ฉบับที่ ๑๐) พ.ศ. ๒๕๑๘ ให้ถือปฏิบัติดังนี้

(๑) กรณีนำติดตัวเข้ามาเพื่อใช้เฉพาะตัว โดยนำของเข้ามาพร้อมกับตนเพื่อใช้สอยเป็นการ ส่วนตัวมิใช่นำเข้าเพื่อการค้า ให้พิจารณาจากปริมาณการนำเข้า มูลค่าของของที่นำเข้า ตลอดจนระยะเวลา ที่อยู่ในต่างประเทศ ตามที่วิญญูชนจะพึงกระทำกันตามปกติ

ในกรณีที่เป็นการของใช้ในบ้านเรือนจะต้องเป็นของที่ใช้แล้วและการนำเข้าจะต้องสืบเนื่อง มาจากการย้ายภูมิลำเนาด้วย

(๒) กรณีที่นำเข้ามาเพื่อเป็นตัวอย่างเท่าที่จำเป็น หากเป็นสินค้าอุตสาหกรรม ผู้นำของเข้า ต้องมีหลักฐานใบอนุญาตตั้งโรงงาน หรือใบอนุญาตประกอบกิจการมาแสดง หรือกรณีผู้นำของเข้าเป็นบริษัท ค่าต่างประเทศ หรือตัวแทนโรงงานต้องแสดงหลักฐานความเกี่ยวพัน หรือการสั่งซื้อจากโรงงานประกอบ อุตสาหกรรมดังกล่าว สำหรับปริมาณที่นำเข้ามาให้พนักงานศุลกากรใช้ดุลพินิจพิจารณาว่าเหมาะสมเพียงใด

(๓) กรณีนำของเข้ามาโดยนำหนักและราคาไม่ตรงกับใบอนุญาต ให้ถือปฏิบัติตาม หลักเกณฑ์ กล่าวคือ ถ้าน้ำหนักของของที่นำเข้าคลาดเคลื่อนไปจากที่กำหนดไว้ในใบอนุญาตไม่เกินร้อยละสิบ หรือราคาของของที่นำเข้าคลาดเคลื่อนไปจากที่ระบุในใบอนุญาตไม่เกินร้อยละห้า ให้ถือว่าของที่นำเข้า ดังกล่าวเป็นไปตามใบอนุญาตฉบับนั้น ๆ โดยไม่ต้องแก้ไขใบอนุญาตแต่อย่างใด แต่การตรวจปล่อยต้องบันทึก น้ำหนักหรือราคาของแล้วแต่กรณี ให้ตรงตามความเป็นจริงในใบอนุญาตด้วย เว้นแต่ของนำเข้าที่ต้องเสีย ค่าธรรมเนียม หรือเป็นของที่ต้องนำเข้าตามโควตา หรือเป็นของที่มีข้อตกลงกับประเทศต่าง ๆ ไว้ จะต้อง เป็นไปตามที่ระบุในใบอนุญาต

(๔) การนับวันบรรทุกสินค้าลงในยานพาหนะ สำหรับกรณีพิจารณายกเว้นไม่ต้องขอ อนุญาตการนำเข้าตามประกาศกระทรวงพาณิชย์ อันเนื่องมาจากสินค้าได้บรรทุกในยานพาหนะ เพื่อส่งจาก ประเทศต้นทางมายังประเทศไทยก่อนวันประกาศมีผลใช้บังคับนั้น ให้ถือว่าวันประทับตรารับขนส่งของ ส่งทางไปรษณีย์ ซึ่งปรากฏเห็นไว้บนหีบห่อสิ่งของส่งทางไปรษณีย์ ซึ่งออกโดยที่ทำการไปรษณีย์ต้นทาง แรกสุดเป็นเกณฑ์ในการพิจารณา

(๕) การพิจารณาและผ่อนผันใบอนุญาตตามหลักเกณฑ์ดังกล่าวข้างต้น ให้ผู้นำของเข้า ยื่นคำร้องขอผ่อนผัน โดยปฏิบัติพิธีการเบื้องต้นไปก่อน (ทั้งในกรณีที่ต้องทำใบขนสินค้าขาเข้า และกรณียื่น ใบแจ้งให้ไปรับสิ่งของส่งทางไปรษณีย์ระหว่างประเทศเพื่อขอชำระอากรปากรวาง) แล้วให้หน่วยงานตรวจ ปล่อยตรวจของ และเสนอหัวหน้าหน่วยงานตรวจปล่อยพิจารณาผ่อนผัน หากเกิดปัญหาไม่อาจใช้ดุลพินิจ เพื่อหาข้อยุติได้ ให้หัวหน้าหน่วยงานตรวจปล่อยเสนอความเห็นต่อผู้อำนวยการส่วนบริการศุลกากรไปรษณีย์ เพื่อสั่งการต่อไป

(๖) ห้ามมิให้ปฏิเสธไม่รับคำร้องขอผ่อนผันใบอนุญาตที่ผู้นำของเข้ายื่นให้พิจารณา ไม่ว่า ของ หรือสินค้าที่นำเข้าจะอยู่ในข่ายได้รับการผ่อนผันไม่ต้องมีใบอนุญาตหรือไม่ก็ตาม

(๗) การพิจารณาผ่อนผันไม่ต้องขออนุญาตนำเข้า สำหรับกรณีตามข้อ (๑) และ (๒) ข้างต้น ให้หน่วยงานตรวจปล่อย จัดทำสมุดควบคุม และรวบรวมรายละเอียดเกี่ยวกับสินค้าที่ตรวจปล่อยไป เพื่อนำเสนอให้กรมศุลกากรทราบเป็นรายเดือน

ข้อ ๒๑ การขอรับเงินภาษีอากรที่มอบให้บริษัท ไปรษณีย์ไทย จำกัด เก็บแทน

(๑) ทุกงวดสิบห้าวัน ให้ส่วนบริการศุลกากรไปรษณีย์ ปิดยอดบัญชีพัสดุและไปรษณีย์ภัณฑ์ อื่นที่เปิดตรวจประเมินอากรแล้ว (แบบที่ ๔๙๕) ที่นำเข้าครบกำหนดสามสิบวัน และได้ส่งมอบให้บริษัท ไปรษณีย์ไทย จำกัด จัดเก็บภาษีอากรแทนกรมศุลกากรว่ามีทั้งสิ้นก็ต่อ เป็นค่าอากรและค่าภาษีอื่น ๆ เท่าใด รวมยอดเงินภาษีอากรทั้งหมดเป็นเงินเท่าใด

(๒) ให้ส่วนบริการศุลกากรไปรษณีย์ ทำหนังสือส่งบัญชีค่าภาษีอากรไปยัง บริษัท ไปรษณีย์ไทย จำกัด เพื่อขอรับเงินภาษีอากรดังกล่าว

(๓) เมื่อบริษัท ไปรษณีย์ไทย จำกัด ส่งเงินมาให้แล้ว ให้ส่วนบริการศุลกากรไปรษณีย์ ตรวจสอบจำนวนเงินค่าภาษีอากรให้ถูกต้องตามบัญชีก่อน แล้วจึงสั่งพิมพ์ใบสั่งเก็บเงิน (แบบที่ ๑๕๐ ค.) จากระบบคอมพิวเตอร์เพื่อนำส่งเงินดังกล่าวเป็นรายได้แผ่นดิน

(๔) เป็นหน้าที่ของส่วนบริการศุลกากรไปรษณีย์ ที่จะต้องคอยติดตามเร่งรัด บริษัท ไปรษณีย์ไทย จำกัด เพื่อให้ได้รับเงินภาษีอากรภายในเวลาอันควร

ข้อ ๒๒ การนำเงินรายได้ส่งกรมบัญชีกลาง

ให้ผู้อำนวยการส่วนบริการศุลกากรไปรษณีย์ หรือผู้ได้รับมอบหมาย นำเงินรายได้ส่งกรมบัญชีกลาง โดยปฏิบัติตามระเบียบการนำส่งเงินของทางราชการ

หมวด ๕

พิธีการศุลกากรขาออก

ข้อ ๒๓ หลักการทั่วไป

การฝากส่งสิ่งของส่งทางไปรษณีย์ไปต่างประเทศ ให้กระทำได้ ณ ที่ทำการไปรษณีย์ทุกแห่ง ตามระเบียบข้อบังคับของบริษัท ไปรษณีย์ไทย จำกัด โดยไม่ต้องผ่านการตรวจสอบของพนักงานศุลกากร ตามหลักเกณฑ์ดังต่อไปนี้ คือ

(๑) ไม่เป็นของต้องห้ามในการส่งออก

(๒) ไม่เป็นของต้องกำกวดในการส่งออก

(๓) ไม่เป็นของต้องเสียอากร หรือค่าภาคหลวงในการส่งออก

(๔) การส่งจากผู้ส่งคนหนึ่งไปถึงผู้รับคนหนึ่ง ไม่ว่าจะมียาจำนวนกี่ห่อ มีราคารวมกันคราวหนึ่ง

(๔.๑) ไม่เกินหนึ่งหมื่นบาท สำหรับของทั่วไป หรือ

(๔.๒) ไม่เกินห้าหมื่นบาท สำหรับเพชรพลอย เครื่องรูปพรรณทองคำ และเครื่องรูปพรรณ ทองคำขาว

(๕) มิใช่การส่งออกที่ขอคืนอากร หรือขอรับเงินชดเชยค่าภาษีอากร

ทั้งนี้ เมื่อหัวหน้าที่ทำการไปรษณีย์ หรือผู้ที่ได้รับมอบหมายเห็นสมควร ผู้ฝากส่งต้องยอมให้ตรวจของที่จะฝากส่งนั้นก่อนส่งเข้าสู่ทางไปรษณีย์

สิ่งของส่งทางไปรษณีย์ที่ไม่สามารถฝากส่งตามหลักเกณฑ์ในวรรคแรก ให้ปฏิบัติพิธีการศุลกากร ณ ส่วนบริการศุลกากรไปรษณีย์ หรือด่านศุลกากรอื่นที่มีอำนาจ ซึ่งอยู่ใกล้ที่สุดกับที่ทำการไปรษณีย์ที่จะฝากส่งนอกเขตกรุงเทพฯ

ข้อ ๒๔ การปฏิบัติพิธีการเกี่ยวกับสิ่งของส่งทางไปรษณีย์ไปต่างประเทศ

การปฏิบัติพิธีการเกี่ยวกับสิ่งของส่งทางไปรษณีย์ไปต่างประเทศ นอกจากที่กำหนดไว้เป็นการเฉพาะสำหรับพิธีการไปรษณีย์ ให้ปฏิบัติตามระเบียบพิธีการส่งออกออกทั่วไปทางเรือที่กรมศุลกากรกำหนด เว้นแต่วันส่งออกในใบขนสินค้าขาออกให้หลังวัน เดือน ปี ที่ที่ทำการไปรษณีย์จะรับฝากส่ง

การส่งออกที่ขอใบสุทธินำกลับสำหรับนำของกลับเข้ามาในราชอาณาจักร ให้ปฏิบัติตามประมวลระเบียบปฏิบัติ

ข้อ ๒๕ การบรรจุสิ่งของส่งทางไปรษณีย์ไปต่างประเทศ

สิ่งของส่งทางไปรษณีย์ไปต่างประเทศ เมื่อปฏิบัติพิธีการศุลกากรเรียบร้อยแล้ว กรณีเครื่องคอมพิวเตอร์สั่งการให้เปิดตรวจ ให้พนักงานศุลกากรดำเนินการตรวจสอบให้เป็นที่พอใจก่อนแล้วควบคุมผู้ส่งออกทำการบรรจุเข้าหีบห่อ ปิดผนึกให้แน่นหนา เหมาะแก่การส่งออกโดยทางไปรษณีย์ มัดเชือกและหยอดครั่ง ประทับตราศุลกากร พร้อมทั้งบันทึกบนหีบห่อว่าเป็นของส่งออกตามใบขนสินค้าขาออกฉบับใด ตรวจปล่อยเมื่อใด และประทับตราส่วนบริการศุลกากรไปรษณีย์ หรือด่านศุลกากรแล้วแต่กรณี พร้อมลงลายมือชื่อผู้ตรวจไว้เป็นหลักฐาน แล้วส่งมอบหีบห่อของผู้ส่งออกนำไปฝากส่ง ณ ที่ทำการไปรษณีย์

เมื่อที่ทำการไปรษณีย์ได้รับฝากส่งเรียบร้อยแล้ว ให้เจ้าหน้าที่ตรวจปล่อยทำการรับบรรจุทุก ตามหลักฐานการส่งออกที่ผู้ส่งออกนำมาแจ้งต่อเจ้าหน้าที่

กรณีเครื่องคอมพิวเตอร์สั่งการยกเว้นการตรวจ ให้พนักงานศุลกากรควบคุมการบรรจุเข้าหีบห่อ โดยไม่ต้องเปิดตรวจ แล้วดำเนินการต่อตามข้างต้นต่อไป

ข้อ ๒๖ การควบคุมการปิดถุงไปรษณีย์ไปต่างประเทศ

ให้หน่วยงานตรวจคัดสิ่งของส่งทางไปรษณีย์ กำกับ ตรวจสอบ และควบคุมการปิดถุงไปรษณีย์ไปต่างประเทศ หากพบว่า

(๑) สิ่งของส่งทางไปรษณีย์รายใดที่มีการปฏิบัติพิธีการศุลกากรครบถ้วน แต่มีร่องรอยส่อพิรุธ ทำให้เป็นที่สงสัย เช่น ดวงตราประทับหลุด เชือกผูกตราประทับขาด มีร่องรอยการเปิดหีบห่อ ให้กักของไว้จนกว่าจะได้รับการพิสูจน์ให้เป็นที่พอใจ

(๒) สิ่งของส่งทางไปรษณีย์ที่ไม่ต้องปฏิบัติพิธีการศุลกากร หากสงสัยว่า

(๒.๑) เป็นของต้องเสียภาษีอากร หรือค่าภาคหลวง

(๒.๒) เป็นของต้องห้าม หรือต้องกักตักในการส่งออก

(๒.๓) มีราคาเกินกว่าหนึ่งหมื่นบาท สำหรับของทั่วไป

(๒.๔) มีราคาเกินกว่าห้าหมื่นบาท สำหรับเพชรพลอย เครื่องรูปพรรณทองคำ

เครื่องรูปพรรณทองคำขาว

ให้กักของไว้แล้วทำการเปิดตรวจร่วมกับบริษัท ไปรษณีย์ไทย จำกัด หากพบว่าถูกต้องก็ให้ปล่อยผ่านไป หากไม่ถูกต้องให้กักไว้และรายงานผู้อำนวยการส่วนบริการศุลกากรไปรษณีย์ หรือนายด่านศุลกากรทราบเพื่อดำเนินคดีต่อไป

หมวดที่ ๒
พิธีการศุลกากรเฉพาะกรณี

ข้อ ๒๗ ของส่งออกที่ขอคืนค่าอากร หรือขอรับเงินชดเชยค่าภาษี ขอใบสุทธินำกลับ

ในกรณีส่งออกที่ขอคืนค่าอากร หรือขอรับเงินชดเชยค่าภาษี ขอใบสุทธิสำหรับนำกลับ หรือการส่งของออกเป็นหลักฐานก่อสิทธิแก่ผู้ส่งออกต่อทางราชการ และการส่งออกเป็นเพราะความผูกพัน ตามสัญญาหรือระเบียบข้อบังคับของทางราชการ ให้ส่วนบริการศุลกากรไปรษณีย์ หรือ สำนักงานหรือ ด้านศุลกากรที่รับปฏิบัติพิธีการ จัดพนักงานศุลกากรคุมส่งหีบห่อสิ่งของส่งทางไปรษณีย์ไปพร้อมกับผู้ส่งเมื่อ ที่ทำการไปรษณีย์ได้รับฝากส่งเรียบร้อยแล้ว ให้พนักงานศุลกากรผู้ตรวจปล่อยบันทึกรายการตรวจปล่อยว่า “ตรวจปล่อยแล้วตามใบรับฝากไปรษณีย์ภัณฑ์/พัสดุไปรษณีย์/ไปรษณีย์ด่วนพิเศษของที่ทำกรไปรษณีย์... เลขที่...วันที่...” ลงในระบบคอมพิวเตอร์ของกรมศุลกากรไว้เป็นหลักฐานต่อไป

ในกรณีที่ไม่ต้องจัดพนักงานศุลกากรคุมส่ง ให้บันทึกการตรวจปล่อยว่า “ตรวจปล่อยแล้ว ส่งมอบให้ ผู้ส่งนำฝากส่งด้วยตนเอง” ตามใบรับฝากไปรษณีย์ภัณฑ์/พัสดุไปรษณีย์/ไปรษณีย์ด่วนพิเศษของ ที่ทำการไปรษณีย์...เลขที่...วันที่...” ลงในระบบคอมพิวเตอร์ของกรมศุลกากรไว้เป็นหลักฐานต่อไป

สำหรับการส่งออกที่ขอรับใบสุทธิสำหรับนำกลับ ให้ปฏิบัติตามระเบียบที่กรมศุลกากรกำหนด

ข้อ ๒๘ การส่งสิ่งของส่งทางไปรษณีย์กลับออกไปนอกราชอาณาจักร โดยไม่ต้องปฏิบัติพิธีการ ส่งกลับตามมาตรา ๒๘ แห่งพระราชบัญญัติศุลกากร พ.ศ. ๒๕๖๐

การส่งสิ่งของส่งทางไปรษณีย์กลับออกไปนอกราชอาณาจักร ในกรณีที่มีเหตุผลและความจำเป็นจริง ๆ โดยไม่ต้องปฏิบัติพิธีการส่งกลับตามมาตรา ๒๘ แห่งพระราชบัญญัติศุลกากร พ.ศ. ๒๕๖๐ ให้ส่วนบริการศุลกากรไปรษณีย์ ถือเกณฑ์การปฏิบัติ ดังนี้

- (๑) การส่งกลับตามระเบียบนี้จะต้องส่งกลับทั้งหีบห่อ จะขอส่งกลับแต่เพียงบางส่วนมิได้
- (๒) สิ่งของส่งทางไปรษณีย์ที่ขอส่งกลับ จะต้องมิใช่ของต้องห้ามต้องกำกัในการนำเข้า และไม่มีพฤติการณ์อันควรสงสัยว่าการขอส่งกลับนั้นเป็นการใช้สิทธิโดยไม่สุจริต
- (๓) สิ่งของส่งทางไปรษณีย์ที่ขอส่งกลับนั้น จะเปิดตรวจแล้วตามใบขอเปิดตรวจ หรือ ตามพิธีการเก็บอากรปากกระวางก็ได้ แต่ต้องยังมีได้ชำระอากร และยังมีได้ทำใบขนสินค้า
- (๔) สิ่งของส่งทางไปรษณีย์ที่ขอส่งกลับนั้นต้อง

(๔.๑) เป็นของฝากหรือของขวัญมีปริมาณพอสมควร หรือ

(๔.๒) ไม่มีลักษณะหรือปริมาณที่เห็นได้ว่าเป็นสินค้าที่นำเข้ามาจำหน่าย และผู้มีชื่อรับของมิได้สั่งให้ส่งเข้ามา

ข้อ ๒๙ การขอรับหรือส่งของออกไปก่อนปฏิบัติพิธีการครบถ้วน

กรณีผู้นำของเข้าขออนุญาตนำของออกไปจากอารักขาของศุลกากร หรือผู้ส่งของออกของส่งออกก่อนที่จะปฏิบัติการครบถ้วนตามนัยมาตรา ๕๑ วรรคสาม แห่งพระราชบัญญัติศุลกากร พ.ศ. ๒๕๖๐ ให้ปฏิบัติตามระเบียบที่กรมศุลกากรกำหนดโดยอนุโลม

ข้อ ๓๐ กรณียกเว้นให้ส่งกลับโดยไม่ต้องจัดทำใบขนสินค้าขาเข้าและใบขนสินค้าขาออก

สิ่งของส่งทางไปรษณีย์ที่ผู้รับได้มายื่นใบแจ้งให้ไปรับสิ่งของส่งทางไปรษณีย์ระหว่างประเทศ ถึงขั้นตรวจสอบกับบัญชีกำกับไปรษณีย์ภัณฑ์ต้องเสียอากรหรือต้องห้าม ต้องกำกั (แบบที่ ๕๓๑) แล้ว

/แต่ยังไม่ ...

แต่ยังไม่ได้ทำการเปิดตรวจ หรือยังไม่ได้ยื่นใบขนสินค้าขาเข้าเพื่อปฏิบัติพิธีการศุลกากร ผู้อำนวยการ ส่วนบริการศุลกากรไปรษณีย์ หรือผู้ได้รับมอบหมายจะอนุมัติให้ส่งกลับคืนบริษัท ไปรษณีย์ไทย จำกัด ได้ โดยไม่ต้องจัดทำใบขนสินค้าขาเข้า ใบขนสินค้าขาออก และไม่ต้องเรียกเก็บภาษีอากร

ข้อ ๓๑ การส่งสิ่งของส่งทางไปรษณีย์ที่อยู่ในอารักขาของศุลกากร กลับออกไปต่างประเทศ

สิ่งของส่งทางไปรษณีย์ที่ส่งคืนบริษัท ไปรษณีย์ไทย จำกัด ไปแล้วนั้น เมื่อจะส่งคืนไปยังต้นทางในต่างประเทศไม่ต้องทำใบขนสินค้าขาเข้าและใบขนสินค้าขาออก

แต่ถ้าสิ่งของส่งทางไปรษณีย์รายใดที่อยู่ในอารักขาของศุลกากร จะส่งกลับออกไปต่างประเทศ ให้ผู้นำของเข้าจัดทำใบขนสินค้าขาเข้าและใบขนสินค้าขาออกพร้อมกัน โดยหมายเหตุอ้างเลขที่ใบขนสินค้าไว้ย่นกัน

ข้อ ๓๒ ประกาศนี้ให้ใช้บังคับตั้งแต่วันที่ ๙ พฤษภาคม พ.ศ. ๒๕๖๑ เป็นต้นไป

ประกาศ ณ วันที่ ๙ พฤษภาคม พ.ศ. ๒๕๖๑

(ลงชื่อ) กุลิศ สมบัติศิริ
(นายกุลิศ สมบัติศิริ)
อธิบดีกรมศุลกากร

สำเนาถูกต้อง



(นายผดุงศักดิ์ ศรีเมฆ)

นักวิชาการศุลกากรชำนาญการพิเศษ

เรียน หัวหน้าส่วนราชการระดับสำนัก สำนักงาน กลุ่ม และด่านศุลกากรทุกแห่ง เพื่อโปรดทราบ

นางธนพรรณ เทียนส่องแสง
(นางธนพรรณ เทียนส่องแสง)

ผู้อำนวยการส่วนเลขานุการกรม ปฏิบัติราชการแทน
อธิบดีกรมศุลกากร

สำเนา

ประกาศกรมศุลกากร

ที่ ๑๕๑ / ๒๕๖๑

เรื่อง หลักเกณฑ์ของนำเข้าที่ได้รับยกเว้นอากรตามประเภท ๑๒ ของภาค ๔
แห่งพระราชกำหนดพิกัดอัตราศุลกากร พ.ศ. ๒๕๓๐

เพื่อให้การยกเว้นอากร สำหรับของที่นำเข้าซึ่งแต่ละรายมีราคาไม่เกินที่อธิบดีกรมศุลกากร
ประกาศกำหนดด้วยความเห็นชอบของรัฐมนตรีว่าการกระทรวงการคลัง ตามประเภท ๑๒ ของภาค ๔
แห่งพระราชกำหนดพิกัดอัตราศุลกากร พ.ศ. ๒๕๓๐ เป็นไปด้วยความเหมาะสมและรัดกุม

อาศัยอำนาจตามความในมาตรา ๕๑ แห่งพระราชบัญญัติศุลกากร พ.ศ. ๒๕๖๐ ประกอบกับ
ประเภท ๑๒ ของภาค ๔ ของที่ได้รับยกเว้นอากร แห่งพระราชกำหนดพิกัดอัตราศุลกากร พ.ศ. ๒๕๓๐ ซึ่งแก้ไข
เพิ่มเติมโดยพระราชบัญญัติแก้ไขเพิ่มเติมพระราชกำหนดพิกัดอัตราศุลกากร พ.ศ. ๒๕๓๐ (ฉบับที่ ๘)
พ.ศ. ๒๕๕๗ อธิบดีกรมศุลกากรด้วยความเห็นชอบของรัฐมนตรีว่าการกระทรวงการคลัง จึงออกประกาศไว้
ดังต่อไปนี้

ข้อ ๑ ให้ยกเลิกประกาศกรมศุลกากร ที่ ๔๑/๒๕๕๘ เรื่อง กำหนดราคาของที่นำเข้า ซึ่งได้รับ
ยกเว้นอากรตามประเภท ๑๒ ภาค ๔ แห่งพระราชกำหนดพิกัดอัตราศุลกากร พ.ศ. ๒๕๓๐ ลงวันที่ ๓ มีนาคม
พ.ศ. ๒๕๕๘

ข้อ ๒ ของที่นำเข้า ซึ่งแต่ละรายมีราคาไม่เกิน ๑,๕๐๐ บาท ได้รับยกเว้นอากร

ข้อ ๓ ราคา หมายถึง ราคาศุลกากร

ข้อ ๔ ประกาศนี้ให้ใช้บังคับตั้งแต่วันประกาศในราชกิจจานุเบกษาเป็นต้นไป

ประกาศ ณ วันที่ ๓๑ กรกฎาคม พ.ศ. ๒๕๖๑

(ลงชื่อ) กุศล สมบัติศิริ

(นายกุศล สมบัติศิริ)

อธิบดีกรมศุลกากร

สำเนาถูกต้อง



(นางสาวรชนีวรรณ หงษ์โภชมศักดิ์)

นักวิชาการศุลกากรชำนาญการ

ที่ กค ๐๕๐๔/ว ๕

๖ มกราคม ๒๕๖๕

เรียน หัวหน้าส่วนราชการระดับกอง สำนักงาน ศูนย์ กลุ่ม และด่านศุลกากรทุกแห่ง เพื่อโปรดทราบ

สำเนา

ประกาศกรมศุลกากร

ที่ ๒๒๗/๒๕๖๔

เรื่อง แก้ไขเพิ่มเติมประกาศกรมศุลกากร ที่ ๑๖/๒๕๖๑

(นางสาวเขมิกา ทองประพันธ์)

ผู้อำนวยการส่วนอำนวยการ ปฏิบัติราชการแทน

อธิบดีกรมศุลกากร

เพื่อให้การกำหนดราคาศุลกากรในการนำเข้าของเข้าทางไปรษณีย์ มีความเหมาะสม และสอดคล้องกับการค้าระหว่างประเทศในปัจจุบัน กรณีที่ไม่มีค่าขนส่งของ (Freight) หรือไม่มีเอกสาร หลักฐานการจ่ายค่าขนส่งของ

อาศัยอำนาจตามความในมาตรา ๑๗ แห่งพระราชบัญญัติศุลกากร พ.ศ. ๒๕๖๐ อธิบดีกรมศุลกากร จึงออกประกาศไว้ ดังต่อไปนี้

ข้อ ๑ ให้ยกเลิกความในข้อ ๒.๓ แห่งประกาศกรมศุลกากร ที่ ๑๖/๒๕๖๑ เรื่อง การกำหนดมูลค่าของรายการค้าประกันภัย ค่าขนส่งของ ค่าขนส่งของลง ค่าขนส่งของขึ้น หรือค่าจัดการต่าง ๆ ลงวันที่ ๒๓ มกราคม พ.ศ. ๒๕๖๑ และให้ใช้ความต่อไปนี้แทน

“๒.๓ การนำเข้าทางไปรษณีย์ให้บวกค่าขนส่งเพิ่มขึ้นอีกร้อยละ ๑๐ ของราคา FOB”

ข้อ ๒ ประกาศนี้ให้มีผลใช้บังคับตั้งแต่วันนี้เป็นต้นไป

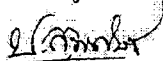
ประกาศ ณ วันที่ ๒๔ ธันวาคม พ.ศ. ๒๕๖๔

(ลงชื่อ) พชร อนันตศิลป์

(นายพชร อนันตศิลป์)

อธิบดีกรมศุลกากร

สำเนาถูกต้อง



(นายปรีชา สุขจิตต์)

นักวิชาการศุลกากรชำนาญการ

